



# Sun Blade™ 1500 入門指南

---

Sun Microsystems, Inc.  
[www.sun.com](http://www.sun.com)

文件編號 817-0787-11  
2004 年 4 月，修訂版 A

請將關於此文件的意見傳送到：<http://www.sun.com/hwdocs/feedback>

Copyright 2004 Sun Microsystems, Inc., 4150 Network Circle, Santa Clara, California 95054, U.S.A. 版權所有。

Sun Microsystems, Inc. 對於本文件所述產品所使用的技術擁有智慧財產權。具體而言，這些智慧財產權可能包括但不限於 <http://www.sun.com/patents> 上所列的一項或多項美國專利權，以及在美國及其他國家擁有的一項或多項其他專利權或申請中專利權。

本文件及相關產品在限制其使用、複製、發行及反編譯的授權下發行。未經 Sun 及其授權人 (如果適用) 事先的書面許可，不得使用任何方法以任何形式來複製本產品或文件的任何部份。協力廠商軟體，包含字型技術，其著作權歸 Sun 供應商所有，經授權後使用。

本產品中的某些部份可能衍生自加州大學授權的 Berkeley BSD 系統的開發成果。UNIX 為美國及其他國家的註冊商標，已獲得 X/Open Company, Ltd. 專屬授權。Mozilla 是 Netscape Communications Corporation 在美國及其他國家的商標或註冊商標。

Sun、Sun Microsystems、Sun 標誌、Sun Blade、AnswerBook2、docs.sun.com、NetBeans、Power Management、Java、StarOffice、Java 3D、Solstice DiskSuite、SunPCI、SunForum、SunSolve、ShowMe、Java Coffee Cup 標誌、OpenBoot 及 Solaris 是 Sun Microsystems, Inc. 在美國及其他國家的商標或註冊商標。

所有 SPARC 商標都是 SPARC International, Inc. 在美國及其他國家的商標或註冊商標，經授權後使用。凡帶有 SPARC 商標的產品都是以 Sun Microsystems, Inc. 所開發的架構為基礎。

OPEN LOOK 與 Sun™ Graphical User Interface (Sun 圖形使用者介面) 都是由 Sun Microsystems, Inc. 為其使用者與被授權人開發的技術。Sun 公司感謝 Xerox 公司在研究和開發視覺化或圖形化使用者介面概念方面，為電腦工業所作的先驅性努力。Sun 擁有經 Xerox 授權的 Xerox 圖形使用者介面非專屬授權，該授權亦涵蓋使用 OPEN LOOK GUI 並遵守 Sun 書面授權合約的 Sun 公司授權者。

本文件以其「現狀」提供，除非所為拒絕聲明在法律上無效，否則不含任何明示或暗示的保證，不為保證的範圍包括但不限於以下方面：適銷性、特定目的的適用性、非侵權性等。

---



# 目錄

---

## 前言 xi

- 1. 設置 Sun Blade 1500 工作站 1**
  - 安全性與相符性資訊 1
  - 規劃安裝程序 1
  - 拆開工作站的包裝 3
    - 前面板概觀 4
    - 後面板概觀 5
  - 連接工作站纜線 6
  - 開啓工作站電源 7
  - 關閉工作站電源 8
  
- 2. 設定預先安裝的 Solaris 作業環境軟體 9**
  - 規劃 Solaris 的安裝程序 9
  - 設定作業環境 10
  - Sun 安裝檢查 12
  - Sun Blade 1500 軟體增強指令碼 12
  - 電源管理功能 13
    - 使工作站進入低耗電模式 14
    - 從低耗電模式啓動工作站 14

<b>3. 如何啟用其他預先安裝的軟體</b>	<b>15</b>
Solaris 文件	16
Sun Blade 1500 硬體文件	16
硬碟機上的文件	16
CD 上的文件	17
Mozilla	17
如何啟用 Mozilla	17
Solstice DiskSuite 與 Volume Manager	17
如何在 Solaris 8 中啟用 Solstice DiskSuite	18
如何在 Solaris 9 中啟用 Volume Manager	18
常用桌面環境 (CDE)	18
GNOME 桌面環境	19
如何啟用 GNOME	19
Apache Server	19
如何啟用 Apache Server	19
Adobe Acrobat Reader	20
如何啟用 Adobe Acrobat Reader	20
Sun ONE Grid Engine	20
StarOffice	21
如何啟用 StarOffice	21
Sun ONE Studio	22
如何啟用 Sun ONE Studio	22
Perl	22
如何啟用 Perl	22
Java 平台開發工具	23
JMStudio	24
如何啟用 JMStudio	24

SunForum	24
如何啓用 SunForum	25
回復預先安裝的軟體	25
回復 Solaris 預先安裝的軟體	25
回復 Sun Blade 1500 文件	26
重新安裝其他軟體	26
重新安裝 StarOffice 軟體	26
重新安裝 Mozilla	27
將預先安裝映像備份至其他硬碟機	27
硬碟機鏡像	27
啓用 Solstice DiskSuite	27
啓用 Volume Manager	28
<b>4. 疑難排解與技術支援</b>	<b>29</b>
Sun Blade 1500 工作站疑難排解	29
如何取得技術協助	34





---

圖 1-1	安裝 Sun Blade 1500 工作站的程序	2
圖 1-2	拆開工作站的包裝	3
圖 1-3	前面板概觀	4
圖 1-4	後面板概觀	5
圖 1-5	纜線連接說明	6
圖 2-1	安裝程序流程圖	10
圖 2-2	Sun USB Type 6 鍵盤的「睡眠 (Sleep)」鍵與「Power Off Selection (電源關閉選擇)」功能表	14





# 表

---

表 1-1	關閉工作站電源	8
表 2-1	設定 Solaris 桌面作業環境的資訊	11
表 2-2	電源指示燈 LED 狀態	13
表 4-1	疑難排解程序	29
表 4-2	Sun 網站與電話號碼	34



# 前言

---

*Sun Blade 1500 入門指南 (817-0787-11)* 說明如何設定作業環境及使用預先安裝的軟體應用程式。本書供具有工作站硬體與軟體安裝經驗的使用者參考。

---

**注意** – *Sun Blade 1500 Getting Started Guide* 已翻譯成法文、德文、義大利文、西班牙文、瑞典文、日文、韓文、簡體中文及繁體中文。翻譯文件位於 *Sun Blade 1500 Hardware Documentation CD (705-1078)* 中。*Sun Blade 1500 Getting Started Guide* 及其翻譯版本也同樣位於：

<http://www.sun.com/documentation/>

---

---

## 本書組織結構

本文件由下列章節所組成：

- 第 1 章說明拆封、佈線及開啓工作站電源。
- 第 2 章說明設定與使用預先安裝的 Solaris™ 作業環境。
- 第 3 章說明如何啓動工作站所預先安裝的軟體應用程式。
- 第 4 章說明工作站疑難排解。

---

# 使用 UNIX 指令

*Sun Blade 1500 入門指南* 可能不包含執行基本 UNIX® 指令與程序 (例如關閉系統、啓動系統及設定裝置) 所需的全部資訊。

請參閱下列一個或多個文件以取得更多 UNIX 指令相關資訊：

- *Solaris Handbook for Sun Peripherals*
- *Sun Blade 1500 Service, Diagnostics, and Troubleshooting Manual (816-7564)*
- 系統隨附的其他軟體文件
- 位於下列網站上的 Solaris™ 作業環境文件：  
<http://docs.sun.com>

---

## 排版慣例

表 P-1 排版慣例

字體*	含義	範例
AaBbCc123	指令、檔案及目錄的名稱；電腦的螢幕輸出	請編輯您的 .login 檔案。 使用 <code>ls -a</code> 列出所有檔案。 % You have mail.
<b>AaBbCc123</b>	您所鍵入的內容 (相對於電腦的螢幕輸出)	% <b>su</b> Password:
<i>AaBbCc123</i>	書名、新的字彙或術語、要強調的字彙。 請使用實際名稱與值取代指令行變數。	請閱讀 <i>使用者指南</i> 的第 6 章。 這些稱為 <i>類別</i> 選項。 您 <i>必須</i> 以超級使用者的身份來取代指令行變數。 要刪除檔案，請鍵入 <code>rm 檔案名稱</code> 。

\* 您瀏覽器上的設定可能與這些設定不同。

# Shell 提示

表 P-2 Shell 提示

Shell	提示
C Shell	<i>machine-name%</i>
C shell 超級使用者	<i>machine-name#</i>
Bourne shell 與 Korn shell	\$
Bourne shell 與 Korn shell 超級使用者	#

# 相關文件

表 P-3 相關文件

應用	標題	文件編號
系統設定	<i>Sun Blade 1500 Start Here</i>	816-7561
基本疑難排解	<i>Sun Blade 1500 Troubleshooting Card</i>	816-7563
詳細的服務、診斷及疑難排解	<i>Sun Blade 1500 Service, Diagnostics, and Troubleshooting Manual</i>	816-7564
硬體、軟體及文件變更	<i>Sun Blade 1500 Product Notes</i>	816-7569
安全性與相符性	<i>Sun Blade 1500 Safety and Compliance Guide</i> <i>Important Safety Information for Sun Hardware Systems</i>	816-7566 816-7190
Solaris 作業環境	<i>Solaris 8 HW 2/04 Sun Hardware Platform Guide</i> <i>Solaris Handbook for Sun Peripherals</i> <i>Solaris 9 4/04 Release Notes Supplement for Sun Hardware</i> <i>Solaris 9 4/04 Sun 硬體平台指南</i>	(可能有所變更)
繪圖加速器	<i>Sun XVR-100 繪圖加速器安裝指南</i> <i>Sun XVR-500 繪圖加速器安裝指南</i> <i>Sun XVR-600 繪圖加速器安裝與使用者指南</i>	817-1752 816-4374 817-3195
輔助處理器板	<i>SunPCi™ III 3.2 User's Guide</i>	817-3630

---

## 存取線上 Sun 文件

您可以在下列位置檢視、列印及購買各種 Sun 文件 (包括本土化版本)：

<http://www.sun.com/documentation/>

---

## 協力廠商網站

對於本文件中提及的協力廠商網站之可用性，Sun 概不負責。對於源自或透過此類網站或資源取得的任何內容、廣告、產品或其他材料，Sun 不提供任何保證，也不承擔任何責任或義務。對於因使用或信賴源自或經由此類網站或資源取得的任何內容、商品或服務所導致，或與此相關的任何實際或聲稱之損害或損失，Sun 概不負責。

---

## 與 Sun 技術支援聯絡

如果您在本文件中找不到本產品技術問題的解答，請到：

<http://www.sun.com/service/contacting/>

---

## Sun 歡迎您提出寶貴意見

Sun 非常樂於提高文件品質，誠心歡迎您的建議與意見。您可以將意見傳送到：

<http://www.sun.com/hwdocs/feedback/>

請隨函附上文件的標題與文件編號。Sun Blade 1500 入門指南的文件編號為 817-0787-11。

---

## 設置 Sun Blade 1500 工作站

---

本章包含有關下列主題的資訊：

- 「安全性與相符性資訊」
- 「規劃安裝程序」
- 「拆開工作站的包裝」
- 「連接工作站纜線」
- 「開啓工作站電源」
- 「關閉工作站電源」

---

### 安全性與相符性資訊

請參閱文件：*Important Safety Information for Sun Hardware Systems* (816-7190)。Sun Blade 1500 工作站隨附了此文件。

您可以在 *Sun Blade 1500 Safety and Compliance Guide* (816-7566) 中找到更多安全性與相符性資訊。本指南可以在下列網站從線上取得：

<http://www.sun.com/documentation/>

---

### 規劃安裝程序

請使用下面的流程圖作為程序工具，以協助您安裝 Sun Blade 1500 工作站。

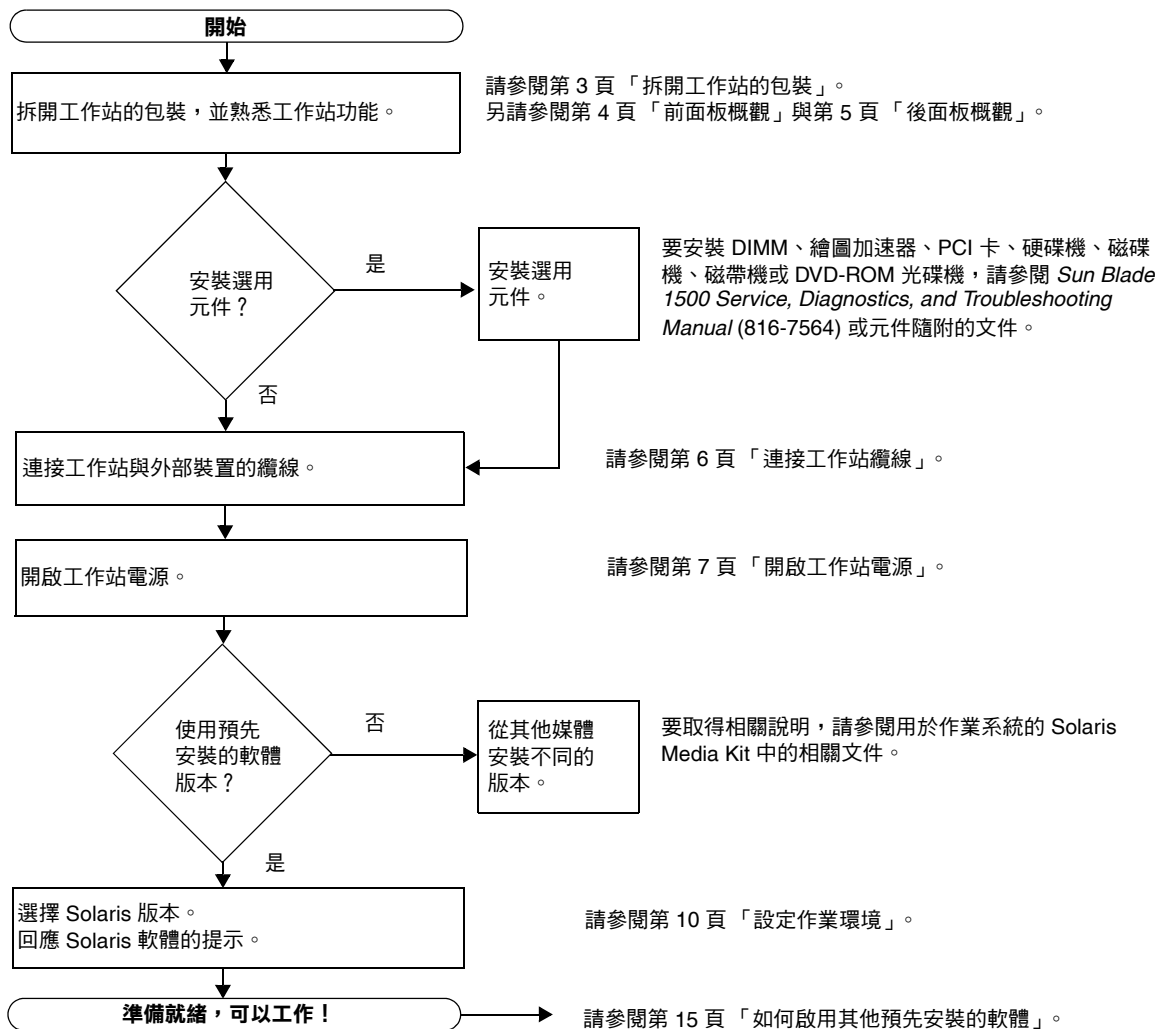


圖 1-1 安裝 Sun Blade 1500 工作站的程序

**注意** – 硬碟機上預先安裝了 Solaris 8 HW 2/04 或 Solaris 9 4/04 與數種其他軟體應用程式。請參閱第 9 頁「設定預先安裝的 Solaris 作業環境軟體」。



## 拆開工作站的包裝

從包裝箱中小心地取出所有工作站元件。工作站配置可能並未包含圖 1-2 所示的所有元件。

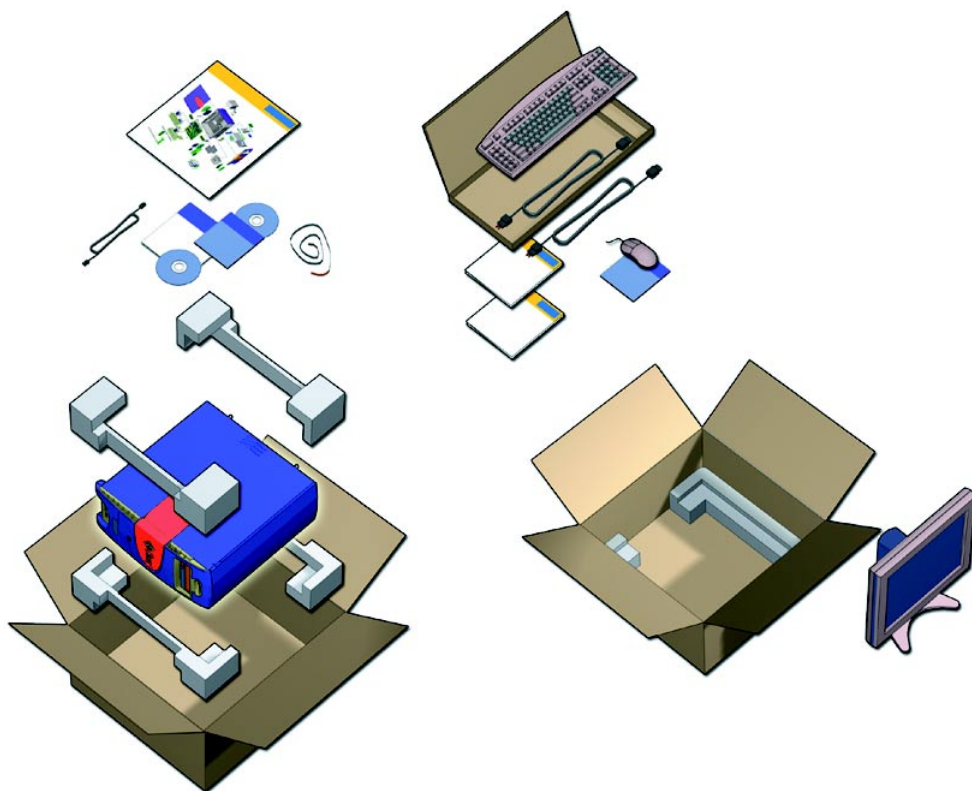


圖 1-2 拆開工作站的包裝

## 前面板概觀

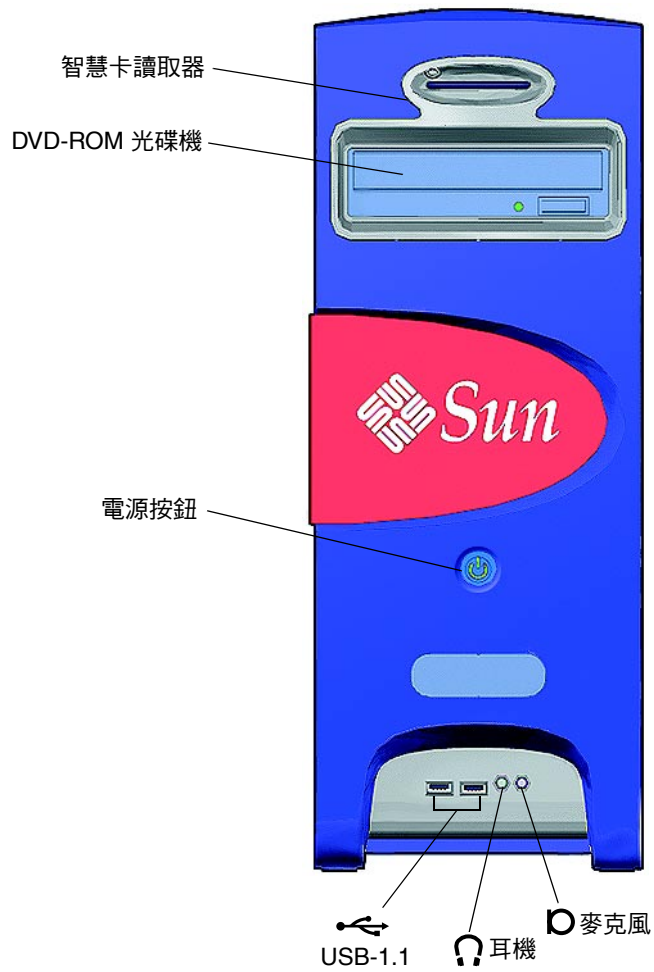


圖 1-3 前面板概觀

# 後面板概觀

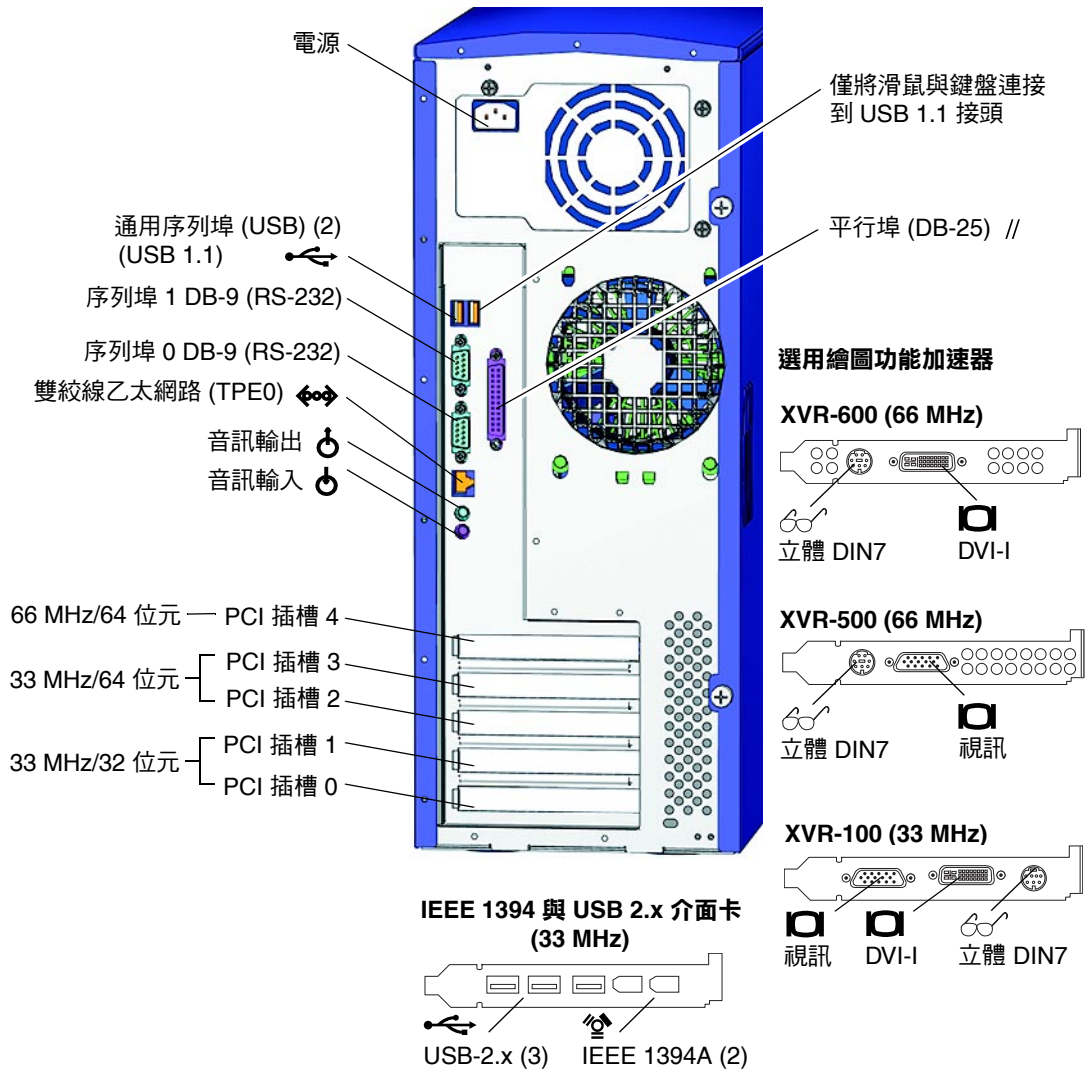


圖 1-4 後面板概觀

## 連接工作站纜線

圖 1-5 說明了工作站的纜線連接。

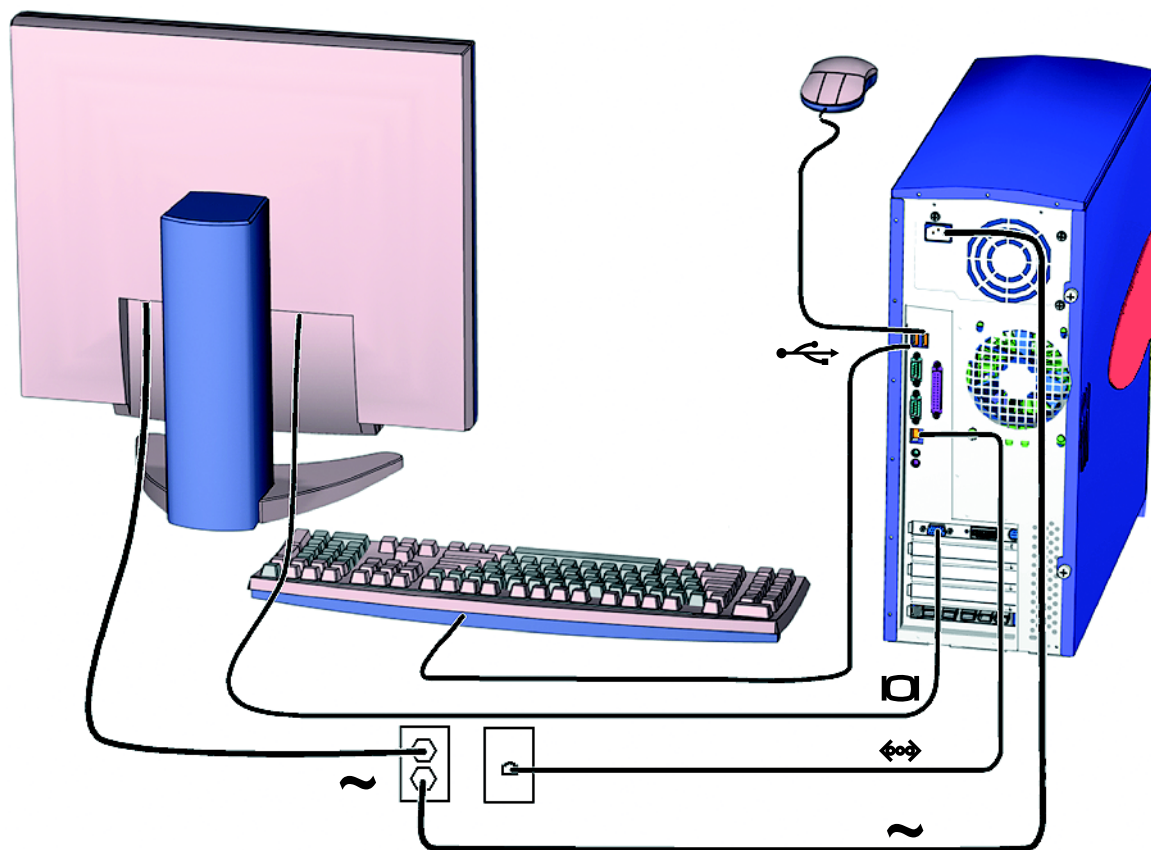


圖 1-5 纜線連接說明

請按下列順序連接工作站與外部裝置 (圖 1-5)：

1. 將工作站電源線連接到接地插座。
2. 將鍵盤與滑鼠連接到內建 USB 1.1 接頭 (風扇附近的接頭) (圖 1-4)。

---

**注意** – 內建接頭是 USB 1.1 接頭。您必須將滑鼠與鍵盤連接到 USB 1.1 接頭，而不是 USB 2.x 接頭。IEEE 1394 與 USB 2.x 卡接頭更適用於需要快速資料傳輸的裝置。

---

3. 將顯示器電源線連結到接地插座。
4. 將顯示器纜線連接到繪圖加速器擋板上的視訊接頭。

---

**注意** – 您的 Sun Blade 1500 系統包含的繪圖加速器可能與圖 1-5 所示的加速器不同。請參閱 *Sun Blade 1500 Product Notes* (816-7569) 以確定繪圖加速器是否必須安裝在指定的 PCI 插槽。

---

---

**注意** – 具有 13W3 接頭的監視器需要 Sun 13W3 至 VGA 轉接器纜線才能正確連接。您可以從 Sun 業務代表或下列 Sun 線上商店購買此纜線 (Sun 線上商店零件編號 X471A)：  
<http://store.sun.com/>  
要尋找纜線，請搜尋零件編號與纜線說明。

---

5. 將乙太網路纜線連接到 TPE 接頭。
6. 將所有其他外部裝置連接到工作站的其他接頭。

---

**注意** – IEEE 1394 與 USB 2.x 介面卡同時擁有兩個內接式 USB 2.x 接頭與一個內接式 IEEE 1394 接頭。這三個接頭只能從工作站機殼內部進行存取。

---

---

## 開啓工作站電源

---

**提示** – 如果要安裝選用的內部元件 (如其他記憶體 DIMM、PCI 卡、光碟機或硬碟機)，請在開啓工作站電源之前，先參閱 *Sun Blade 1500 Service, Diagnostics, and Troubleshooting Manual* (816-7564)，或元件隨附的安裝文件。如果不安裝選用元件，您便可開啓工作站電源。

---

---

**提示** – ShowMe™ How 動畫影片位於 *Sun Blade 1500 Hardware Documentation CD* (705-1078)。這些動畫影片展示了 DIMM、PCI 卡、硬碟機及數位媒體磁碟機的安裝與移除程序。

---

1. 開啟顯示器與所有外部裝置的電源。
2. 先按下後放開前面板上的工作站電源按鈕 (圖 1-3)。
3. 數秒鐘後，檢查電源按鈕指示燈上的電源指示燈 LED。  
工作站開始進行內部啓動程序後，電源按鈕上的電源指示燈 LED 將會亮起 (圖 1-3)。如果在啓動時遇到問題，請參閱第 29 頁「Sun Blade 1500 工作站疑難排解」。

---

**提示** – 第一次開啓工作站電源後，您便可設定預先安裝的 Solaris 8 HW 2/04 或 Solaris 9 4/04 作業環境軟體。請跳到第 9 頁「規劃 Solaris 的安裝程序」。


---

---

## 關閉工作站電源

表 1-1 說明關閉工作站電源的兩種方法。

表 1-1 關閉工作站電源

方法	說明
方法 1	 <ol style="list-style-type: none"><li>1. 關閉並儲存任何開啓的應用程式。</li><li>2. 按下睡眠鍵 (或先按下後放開電源按鈕)。</li><li>3. 選擇「Shutdown」(關機)。</li></ol>
方法 2	<ol style="list-style-type: none"><li>1. 關閉並儲存任何開啓的應用程式。</li><li>2. 以超級使用者身份鍵入：<b>shutdown</b></li></ol>

---

**注意** – 關閉工作站電源後，請務必至少等待四秒鐘，然後再開啓工作站電源。

---

## 設定預先安裝的 Solaris 作業環境軟體

---

本章包含有關下列主題的資訊：

- 「規劃 Solaris 的安裝程序」
  - 「設定作業環境」
  - 「電源管理功能」
- 

### 規劃 Solaris 的安裝程序



您的工作站具有雙重啓動影像。在系統設定期間，您可以選擇 Solaris 8 或 Solaris 9 作業環境。您只能選擇一個 Solaris 作業環境。選擇其中一個作業環境之後，系統會自動清除另一個 Solaris 作業環境。

---

**注意** – 您選擇的 Solaris 作業環境版本不需要授權費用。如果您安裝不同版本的 Solaris 軟體，則可能需要支付新軟體版本的授權費用。

要取得更多資訊，請瀏覽下列網站：

<http://www.sun.com/software/solaris/licensing/index.html>

---

預先安裝的實際配置如下：

- 硬碟機根分割區 — 14.0 GB
- 硬碟機置換分割區 — 0.5 GB
- 硬碟機空間分割區 — 主硬碟機的剩餘空間

---

**注意** – Sun Blade 1500 工作站需要 Solaris 8 HW 2/04 或 Solaris 9 4/04 或後續相容版本的 Solaris 軟體。

---

請使用下列流程圖以協助您設定作業環境。

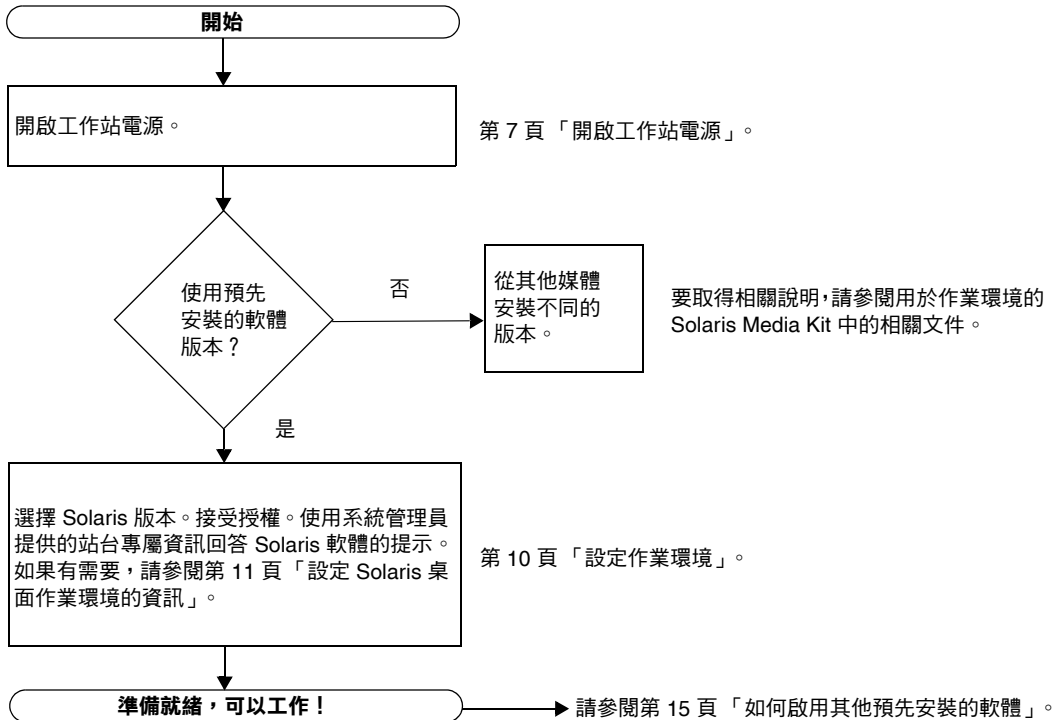


圖 2-1 安裝程序流程圖

---

## 設定作業環境

### 1. 開啟工作站電源。

請參閱第 7 頁「開啟工作站電源」。

### 2. 檢查已安裝軟體的版本。另外,您也可以安裝更新版本的 Solaris 作業環境軟體。

---

**注意** – 某些 Solaris 版本可能無法在 Sun Blade 1500 系統中工作。執行安裝之前,請檢查 Solaris 作業環境是否相容。

---



### 3. 按照畫面上顯示的說明，回答 Solaris 作業環境設定提示。

**提示** – 爲了協助您回答設定提示，在開始之前，系統管理員應將站台的專屬資訊提供給您。某些資訊可能在網路中提供，請洽詢系統管理員。設定 Solaris 作業環境之前，請使用一份表 2-1 來記下必須蒐集的資訊。

表 2-1 設定 Solaris 桌面作業環境的資訊

設定視窗	說明與注意事項	您的資訊
選擇語言與場所	工作站使用的本地語言與場所。	
主機名稱	爲工作站指定的名稱。	
網路連結  (IP 位址)	網路或獨立工作站通訊協定。可能需要由系統管理員來完成此步驟。  <b>注意：</b> 根據您的回答與網路提供的資訊，系統也可能提示您輸入工作站的 IP 位址。	
安全設定	安全設定與通訊協定。	
名稱服務	可使用的名稱服務：NIS+、NIS、DNS、LDAP 或「無」。 <b>注意：</b> 如果工作站沒有連接到網路，此視窗將不會顯示。	
網域名稱	本工作站的 NIS 或 NIS+ 網域。 <b>注意：</b> 如果工作站不使用 NIS 或 NIS+ 服務，則此視窗不會顯示。	
名稱伺服器 / 子網路 / 子網路遮罩	名稱伺服器 (指定伺服器，或讓 workstation 在本地子網路尋找一個伺服器)。 <b>注意：</b> 如果工作站沒有連接到網路，此視窗將不會顯示。 <b>注意：</b> 根據您的回答與網路提供的資訊，系統也可能提示您輸入： - 工作站的子網路 - 工作站的子網路遮罩	
時區	本地時區 (按地理區域、GMT 偏移或時區檔案進行選擇)。	
日期與時間	目前日期與時間 (接受預設值或輸入目前日期與時間)。	
根密碼	工作站的根 (超級使用者) 密碼。	
代理伺服器配置	工作站連線：直接連線到 Internet 或透過代理伺服器連線。	

4. 到達標題為「End (結束)」的設定視窗時，請按一下「Confirm (確認)」按鈕。

工作站會顯示登入視窗，在此視窗中輸入使用者名稱與密碼可以登入並開始使用工作站。

---

**提示** – 工作站中還預先安裝了許多其他有用的套裝軟體。有關這些應用程式的資訊，請參閱第 15 頁「如何啓用其他預先安裝的軟體」。

---

5. 查閱 Solaris 版本說明以取得任何有關預先安裝軟體之最新資訊。

*Solaris 8 HW 2/04 Release Notes* 與 *Solaris 9 4/04 Release Notes* 可在下列網站取得：  
<http://docs.sun.com>

---

## Sun 安裝檢查

Sun 安裝檢查工具可檢查並提供有關工作站軟體與硬體配置的資訊。您必須先從下列網站下載 Sun 安裝檢查工具，然後才可以執行：

<http://www.sun.com/software/installcheck/index.html>

要取得更多資訊，請參閱 *Sun Blade 1500 Service, Diagnostics, and Troubleshooting Manual* (816-7564) 的第 5 章。

---

## Sun Blade 1500 軟體增強指令碼

爲了確保您的系統具有最新的增強功能，請安裝並執行軟體增強指令碼。此指令碼可從下列網站取得：

[http://sunsolve.sun.com/handbook\\_pub/Systems/SunBlade1500/SunBlade1500.html](http://sunsolve.sun.com/handbook_pub/Systems/SunBlade1500/SunBlade1500.html)

要下載軟體增強指令碼，請選擇連結：Sun Blade 1500 Software Enhancement Script (Sun Blade 1500 軟體增強指令碼)

要取得有關使用軟體增強指令碼的說明，請參閱 *Sun Blade 1500 Service, Diagnostics, and Troubleshooting Manual* (816-7564) 的第 5 章。

# 電源管理功能



作為 Energy Star® 的合作夥伴，Sun Microsystems, Inc. 已確定本產品的某些組態符合 Energy Star 關於能源效率的原則。要取得有關何種配置符合 Energy Star 規定的資訊，請在 <http://www.sun.com/> 網站上選擇 Sun Blade 1500 連結。

Solaris 作業環境中整合的 Power Management™ 軟體改善了工作站的能源效率。在保持靜止狀態一段時間後（預設時間為 30 分鐘），內部子系統將進入低耗電模式。在有需要時，子系統會重新被通電。

處於低耗電模式時，工作站會維持網路通訊功能，以便能夠回應向其指示的作業。在保持靜止狀態一段時間後，子系統會重新進入低耗電模式。有關如何變更工作站的電源管理設定的詳細資料與資訊，請參閱「Solaris User Collection」文件：*Using Power Managemen*（請參閱第 16 頁「Solaris 文件」）。

如表 2-2 所述，前面板電源按鈕中央的電源指示燈 LED 有三種狀態，用於指示工作站的電源狀態。

表 2-2 電源指示燈 LED 狀態

LED 狀態	涵義
LED 熄滅	系統電源關閉或工作站正在啓動。
LED 閃爍	所有內部子系統皆處於該工作站可能的最低電源消耗模式。  <b>注意：</b> 某些硬體元件與軟體驅動程式不支援工作站可能的最低電源消耗模式。發生這種情況時，電源指示燈 LED 不會閃爍。
LED 亮起	一個或多個內部子系統處於全速模式且系統自行檢測已成功完成。

## 使工作站進入低耗電模式

在預定的不活動期間後，工作站會自動進入低耗電模式。您可以手動將工作站置於低耗電模式。

1. 按下 Sun Type 6 USB 鍵盤的睡眠 (Sleep) 鍵 (圖 2-2)。  
「Power Off Selection (電源關閉選擇)」對話方塊將會顯示。
2. 在「Power Off Selection (電源關閉選擇)」對話方塊中選擇「LowPower (低耗電)」。  
工作站會完成所有正在處理的活動，並在經過很短的暫停時間後，進入低耗電模式。

---

**注意** – 使用鍵盤的睡眠鍵將工作站置於低耗電模式，或關閉工作站電源。請參閱圖 2-2。

---

---

**注意** – 無法使用睡眠鍵開啓工作站的電源。按下前面板的電源按鈕可開啓工作站的電源。

---

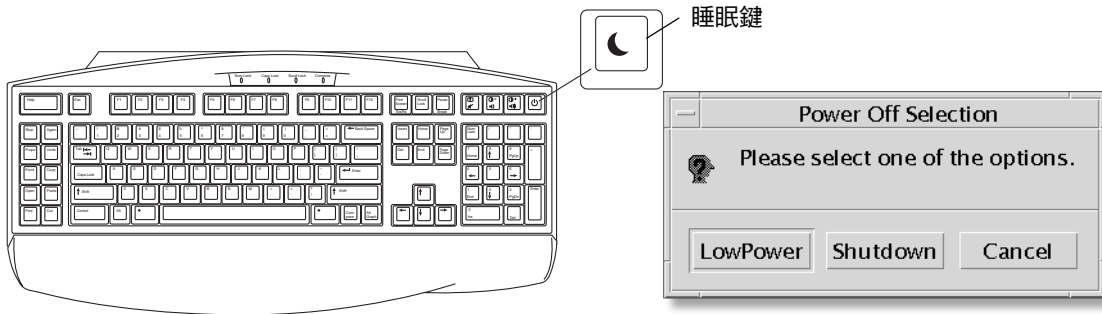


圖 2-2 Sun USB Type 6 鍵盤的「睡眠 (Sleep)」鍵與「Power Off Selection (電源關閉選擇)」功能表

## 從低耗電模式啓動工作站

要啓動處於低耗電模式的工作站，請移動滑鼠或按下鍵盤上的任意鍵。視需要關閉的顯示器會重新亮起，且 CPU 與硬碟機會回到全速運轉。

---

**注意** – 根據預設，當工作站處於低耗電模式時，內接式硬碟機會停止動作。內接式磁碟機可能需要 30 秒鐘的時間重新啓動並達到正常速度。要變更硬碟機電源管理設定，請參閱預先安裝的「Solaris User Collection」文件：*Using Power Management* (請參閱第 16 頁「Solaris 文件」)。

---

## 如何啓用其他預先安裝的軟體

---

本章包含有關下列主題的資訊：

桌上型系統軟體與相關文件

- 「Solaris 文件」
- 「Sun Blade 1500 硬體文件」
- 「Mozilla」
- 「Solstice DiskSuite 與 Volume Manager」
- 「常用桌面環境 (CDE)」
- 「GNOME 桌面環境」
- 「Apache Server」
- 「回復預先安裝的軟體」
- 「將預先安裝映像備份至其他硬碟機」

協作與互通性軟體

- 「Adobe Acrobat Reader」

生產力軟體

- 「Sun ONE Grid Engine」
- 「StarOffice」

開發者工具

- 「Sun ONE Studio」
- 「Perl」
- 「Java 平台開發工具」

多媒體軟體

- 「JMStudio」
- 「SunForum」

回復預先安裝的軟體並備份預先安裝的映像

- 「回復預先安裝的軟體」
- 「將預先安裝映像備份至其他硬碟機」

---

# Solaris 文件



要取得 Solaris™ 作業環境文件，請瀏覽下列網站：

<http://docs.sun.com>

要取得 Solaris on Sun Hardware 文件，請瀏覽下列網站：

<http://www.sun.com/documentation/>

請選擇連結：

Hardware Product Categories (硬體產品類別)→Software (軟體)→Solaris on Sun Hardware

---

# Sun Blade 1500 硬體文件

## 硬碟機上的文件

包含連結的多媒體服務程序的 *Sun Blade 1500 Service, Diagnostics, and Troubleshooting Manual*，以 PDF 格式安裝在硬碟機上。

要檢視 PDF 格式的維修手冊，請在指令行鍵入下列指令：

```
/opt/SunBlade1500_Service_Manual/PDF/816-7564.pdf
```

---

**注意** – 要檢視這些文件，您可能需要先安裝 Adobe Acrobat Reader。請參閱第 20 頁「如何啓用 Adobe Acrobat Reader」。

---

## CD 上的文件

Sun Blade 1500 文件包含在系統隨附的 Sun Blade 1500 Hardware Documentation CD 中。如何使用此 CD (817-2004) 文件包含了 CD 內容清單以及 Sun Blade 1500 Hardware Documentation CD (705-1078) 的使用說明。

---

**注意** – ShowMe™ How 動畫影片位於 Sun Blade 1500 Hardware Documentation CD (705-1078) 中。這些動畫影片展示了 DIMM、PCI 卡、硬碟機及 DVD-ROM 光碟機的安裝與移除程序。

---

---

## Mozilla

Mozilla 是全球最頂尖的開放程式碼網際網路瀏覽器。要取得有關 Mozilla 的更多資訊，請瀏覽下列網站

<http://www.mozilla.org/>

## 如何啓用 Mozilla

要在終端機視窗中啓動 Mozilla，請鍵入：

```
/usr/dt/bin/mozilla
```

---

## Solstice DiskSuite 與 Volume Manager

Solstice DiskSuite™ 與 Volume Manager 是 Solaris 作業環境下的磁碟和儲存管理應用程式，它能提高資料可用性、提升資料可靠性、增強系統與 I/O 效能，並簡化大型系統及磁碟的管理。

## 如何在 Solaris 8 中啓用 Solstice DiskSuite

要啓動 Solstice DiskSuite，請鍵入：`/usr/sbin/metatool`

要取得有關啓動 Solstice DiskSuite 的其他資訊，請參閱 *Solstice DiskSuite User's Guide*，網址如下：

<http://www.sun.com/documentation/>

請選擇連結：

Hardware Product Categories ( 硬體產品類別 )→Software ( 軟體 )→Solaris on Sun Hardware

## 如何在 Solaris 9 中啓用 Volume Manager

要取得有關啓動 Solaris Volume Manager 的其他資訊，請參閱 *Solaris Volume Manager Administration Guide*，網址如下：

<http://docs.sun.com>

---

## 常用桌面環境 (CDE)

CDE 是 Sun Blade 1500 工作站中 Solaris 8 與 Solaris 9 作業環境的預設桌面環境。

請參閱 Solaris User's Collections 以取得有關 CDE 的更多資訊，網址如下：

<http://www.sun.com/documentation/>

- Solaris Operating Environment (Solaris 作業環境)→Solaris 8→Solaris 8 User Collection
- Solaris Operating Environment (Solaris 作業環境)→Solaris 9→Solaris 9 User Collection



---

## GNOME 桌面環境

GNOME 是可自由分發的桌面環境，提供了圖形使用者介面。要取得有關 GNOME 的更多資訊，請瀏覽下列網站：

<http://www.gnome.org/>

### 如何啓用 GNOME

Sun Blade 1500 工作站的預設桌面環境是 CDE。請按照下列說明使用 GNOME。

1. 登出 CDE 工作階段。
2. 在登入視窗，選擇 Options (選項) 功能表。
3. 選擇 Sessions (工作階段) 子功能表。
4. 在功能表中選擇 GNOME。
5. 登入系統。

---

## Apache Server

Apache Server 是開放程式碼的 web 伺服器。Apache Server 是一種安全有效並可擴展的伺服器，它可以提供符合目前 HTTP 標準的服務。

### 如何啓用 Apache Server

要啟動工作站上的 web 伺服器，請依照下列步驟進行操作：

1. 鍵入 `su` 與超級使用者密碼，成為超級使用者 (根)。
2. 鍵入下列指令，將配置檔案範例 `httpd.conf-example` 複製到 `httpd.conf`：  

```
cp /etc/apache/httpd.conf-example /etc/apache/httpd.conf
```

3. 編輯配置檔案，為工作站自訂該檔案。例如，您應設定工作站的 HTML 目錄。

要取得更多資訊，請透過按一下下列網站上的 Documentation (文件) 連結，參閱線上 *Apache User's Guide*：

<http://www.apache.org/httpd.html>

4. 鍵入下列字串，以啟動 web 伺服器監控程式：

```
/etc/rc3.d/S50apache start
```

---

## Adobe Acrobat Reader

Adobe Acrobat Reader 是免費的、可自由分發的軟體程式，可讓您檢視與列印可攜式文件格式 (PDF) 檔案。PDF 是可讓您完全依照原作者的設計，檢視與列印檔案的檔案類型。您不需要作者建立檔案時使用的原始應用程式或字型。

### 如何啓用 Adobe Acrobat Reader

要安裝 Adobe Acrobat Reader，請鍵入：

```
/opt/spool/acroread/INSTALL
```

要在安裝 Adobe Acrobat Reader 後加以啟動，請鍵入：

```
/path/bin/acroread
```

其中 *path* 是您安裝 Adobe Acrobat Reader 的目錄

(預設安裝路徑為 /opt/Acrobat5)。

---

## Sun ONE Grid Engine

硬碟機上預先安裝了 Sun ONE Grid Engine。設定 Sun ONE Grid Engine 之前，您應參閱下列網站上的 Sun ONE Grid Engine 文件：

<http://www.sun.com/products-n-solutions/hardware/docs/Software/S1GEEE/index.html>

要取得更多資訊，請瀏覽下列網站：

<http://www.sun.com/software/gridware/ds-gridware/index.html>

---

# StarOffice

StarOffice™ 是 Sun Microsystems 公司最佳的辦公生產力軟體。StarOffice 是一種功能強大、內容廣泛的辦公套裝軟體，可將文書處理、試算表、繪圖、HTML 及資料庫元件整合到單一工作空間中。

其主要功能包括：

- 強大且具延展性的整合辦公生產力工具，包含了文書處理、試算表、繪圖、web 出版及資料庫應用程式。
- 跨平台的開放式軟體 — StarOffice 能以原生方式在 Solaris 軟體 (SPARC® 與 Intel 處理器)、Microsoft Windows NT、Windows 98、Windows ME、Windows 2000 及 Linux 中執行。
- 與 Microsoft Office 檔案的互通性，可天衣無縫地進行透明移轉，並交換文書處理、試算表及簡報檔案。
- 完全整合的工作環境，僅利用單一工作空間即可輕鬆存取、管理、編輯及分享資訊。
- 內建 web 出版，可以輕而易舉地建立、設計及出版 HTML 網頁。

產品元件：

- StarOffice Writer — 一種通用的文書處理應用程式，可建立商業信函、各種文字文件、專業排版及 HTML
- StarOffice Calc — 一種進階應用程式，可執行進階試算表功能，如數字分析、清單建立及資料檢視
- StarOffice Impress — 一種可建立引人注目、效果強烈的簡報的工具
- StarOffice Draw — 一種用於建立 3D 圖形的向量性的繪圖模組
- StarOffice Base — 一種功能強大的資料管理工具，可用於在文件之間移動資料

## 如何啓用 StarOffice

要啓動預先安裝的 StarOffice 軟體，請按一下 CDE 桌面工作列上的 StarOffice 圖示。

要啓動 StarOffice，請鍵入：

```
/opt/staroffice7/language/program/soffice
```

其中 *language* 是 english、french、german、italian、japanese、korean、spanish、swedish、simplified\_chinese 或 traditional\_chinese。

要取得有關使用 StarOffice 軟體的詳細資料，請參閱應用程式的內建說明系統。

---

**注意** – Sun Blade 1500 工作站並不包含 StarOffice 支援。StarOffice 軟體支援服務必須單獨洽購。要取得有關 StarOffice 支援服務的最新資訊，請瀏覽下列網站：  
<http://www.sun.com/software/star/staroffice/index.html>  
<http://www.sun.com/software/star/starsuite/>

---

## Sun ONE Studio

Sun ONE Studio 的社群版本是用於 Java™ 技術開發者的整合式開發環境 (IDE)。基於 NetBeans™ 的工具平台，Sun ONE Studio 軟體為開發企業級應用程式與 Web 服務的 Java 與產業標準提供了最新支援。

### 如何啓用 Sun ONE Studio

要安裝 Sun ONE Studio，請鍵入：

```
/opt/spool/sun-one-studio/ffj_ce_solsparc.bin
```

要取得更多資訊，請瀏覽下列網站：

```
http://www.sun.com/software/sundev/jde/index.html
```

## Perl

Perl 是開放程式碼軟體的程式 ( 指令碼 ) 設計語言。Perl 的程序、檔案及文字處理能力，使其尤其適用於與快速原型製作、工作站公用程式或軟體工具相關的工作。

### 如何啓用 Perl

要啓動 Perl，請鍵入：

```
/usr/bin/perl
```

要取得有關使用 Perl 的資訊，請鍵入下列指令以參閱該應用程式的說明頁：

```
man perl
```

---

# Java 平台開發工具



下列的 Sun Java 平台開發工具已預先安裝在工作站上。

---

**注意** – 如果需要回復 Java 產品，您可以造訪下列站台下載最新版本：

<http://java.sun.com/products/>

---

- Java 2 Runtime Environment and Software Development Kit 安裝在 `/usr/java/`。  
要取得更多資訊，請瀏覽下列網站：  
<http://java.sun.com/products/j2se/>
- Java 3D™ API 可在 Java 2 SDK 中取得。要取得更多資訊，請參閱下列網站的文件連結：  
<http://java.sun.com/products/java-media/3D/>
- Java Plug-In 是適用於 Netscape 瀏覽器的外掛程式，它完全支援標準 Java 執行時間程式庫。要取得更多資訊，請瀏覽下列網站：  
<http://java.sun.com/products/plugin/>
- Java Media Framework 安裝在 `/opt/JMF` 下。要取得更多資訊，請瀏覽下列網站：  
<http://java.sun.com/products/java-media/jmf/>  
要安裝 Java Media Framework，請鍵入：  
**cd /opt ; /opt/spool/jmf/install**
- Java Communications API 可用於為語音郵件、傳真及智慧卡等技術撰寫平台無關的通訊應用程式。要取得更多資訊，請瀏覽下列網站：  
<http://java.sun.com/products/javacomm/>

---

# JMStudio

JMStudio 是獨立的 Java 應用程式，可使用 JMF 2.0 API 播放、擷取及寫入媒體資料並轉換代碼。JMStudio 也使用 JMF RTP API 透過網路接收與傳送媒體串流。

JMStudio 隨附於 Java Media Framework (開發套件)(請參閱第 23 頁「Java 平台開發工具」)。

要取得有關 Java Media Framework 的更多資訊，請瀏覽下列網站：

要取得有關 JMStudio 的更多資訊，請瀏覽下列網站：

<http://java.sun.com/products/java-media/jmf/2.1.1/jmstudio/jmstudio.html>

## 如何啓用 JMStudio

要使用 JMStudio，您必須先安裝 Java Media Framework (請參閱第 23 頁「Java 平台開發工具」)。

要啓動 JMStudio，請鍵入：`/opt/JMF2.1.1/bin/jmstudio`

---

**注意** – ShowMe How 動畫影片位於 *Sun Blade 1500 Hardware Documentation CD* (705-1078) 中。這些動畫影片展示了 DIMM、PCI 卡、硬碟機及 DVD-ROM 光碟機的安裝與移除程序。您可以使用 JMStudio 播放這些動畫。

---

---

# SunForum

SunForum™ 可讓您在 Sun 工作站、PC 及 Apple 電腦的多機種環境中工作時與同事協力合作。使用 SunForum，您可以選擇在 TCP/IP 網路使用任何下列工業標準 H.323 的功能進行互動：

- 兩人或多人之間的視訊與音訊會議。
- 分享的原生與非原生應用程式，可讓 PC 應用程式在 Solaris 桌面上執行，反之亦然，它可以在參與者之間傳遞對應用程式的控制。
- 分享的白板、聊天視窗、剪貼簿或檔案。

# 如何啓用 SunForum

要啓動 SunForum，請鍵入：`/opt/SUNWdat/bin/sunforum`

要取得有關 SunForum 的更多資訊，或下載最新版本，請瀏覽下列網站：

<http://www.sun.com/desktop/products/software/sunforum/>

---

## 回復預先安裝的軟體

工作站隨附了預先設定的 Solaris 作業環境及其他預先安裝的軟體。但是，如果要更換硬碟機，則更換的硬碟機沒有隨附預先設定的 Solaris 作業環境或其他預先安裝的軟體。

您應製作並保留作業環境的完整備份，它可在需要時用於回復系統。備份作業環境的說明在預先安裝的 *Solaris System Administration Guide* 中。

您還可從光碟回復磁碟上部分預先安裝軟體，這些光碟包含在 Solaris Media Kit 的適當版本中。該 Solaris Media Kit 包含與工作站上預先安裝的相同的部分軟體。要重新安裝部分軟體，您可能需要從本文件中提供的網站下載該軟體。部分軟體產品公司（如 Netscape）在它們各自網站上提供了軟體的不同版本。

## 回復 Solaris 預先安裝的軟體

---

**注意** – 您必須在 Sun Blade 1500 工作站上使用 Solaris 8 HW 2/04 或 Solaris 9 4/04 或後續相容版本。

---

### 1. 取得備份媒體：Solaris Media Kit。

如果隨工作站訂購了 Solaris Media Kit，則您已具有該套件。如果未隨系統訂購該套件，請與 Sun 業務代表聯絡，要求訂購適合所用語言與 Solaris 版本的 Solaris Media Kit。要取得更多資訊，請瀏覽下列網站：

<http://www.sun.com/software/solaris/binaries/get.html>

### 2. 請按照該套件隨附的 *Start Here* 文件中的安裝說明進行操作。

您可以安裝 Solaris 作業環境以及所要的所有其他軟體。

您可以在下列網站取得更多修正程式資訊。您也可以從下列網站下載修正程式：

<http://sunsolve.sun.com/>

*Sun Blade 1500 Product Notes* 可能也包含修正程式與軟體版本資訊。要取得最新的 *Sun Blade 1500 Product Notes*，請瀏覽下列網站：

<http://www.sun.com/documentation/>

請選擇連結：Additional Hardware Documentation (其他硬體文件)→Desktop & Workstation (桌上型電腦與工作站)→Sun Blade Workstations (Sun Blade 工作站)→Sun Blade 1500。

## 回復 Sun Blade 1500 文件

1. 要回復工作站硬體文件，請從工作站隨附的 *Sun Blade 1500 Hardware Documentation CD (705-1078)* 中加以重新安裝。

請使用 *如何使用此 CD (817-2004)* 文件中的說明。

## 重新安裝其他軟體

如果您必須重新安裝其他套裝軟體，請確定具有最新的軟體版本。要取得有關最新軟體版本的更多資訊，請瀏覽本指南中列出的網站。

## 重新安裝 StarOffice 軟體

您可以從下列網站免費下載 StarOffice 的社群版本：

<http://Openoffice.org/>

要取得完整功能的 StarOffice 產品，請與 StarOffice 業務開發代表或授權的 Sun 業務代表聯絡，以訂購 StarOffice 的企業版本。

您也可以從下列網站訂購最新版本的完整的產品媒體套件，其中包含光碟中的使用者文件與軟體：

<http://wwws.sun.com/software/star/staroffice/get/index.html>

<http://wwws.sun.com/software/star/starsuite/get/index.html>



## 重新安裝 Mozilla

要取得有關重新安裝 Mozilla 的更多資訊，請瀏覽下列網站：

<http://www.sun.com/software/download/>

請選擇連結：

Top 10 Software Downloads (十大熱門下載產品)

---

## 將預先安裝映像備份至其他硬碟機

您可以在 *Solaris System Administration Guide* 中找到有關硬碟機備份的資訊。要取得本指南，請瀏覽下列網站：

<http://docs.sun.com>

請選擇連結：

- All Solaris Versions (所有 Solaris 版本)→Solaris 8→Solaris 8 System Administrator Collection
- Solaris 9→System Administrator Collection

## 硬碟機鏡像

### 啓用 Solstice DiskSuite

請參閱您的 Solaris 版本的 *Solstice DiskSuite User's Guide*。該指南說明了管理硬碟機的許多不同的方法。

要取得有關 Solstice DiskSuite 的其他資訊，請參閱 *Solstice DiskSuite User's Guide*，網址如下：

<http://www.sun.com/documentation/>

請選擇連結：

Solaris Operating Environment (Solaris 作業環境)→Software (軟體)→Storage (儲存裝置)

## 啓用 Volume Manager

要取得有關啓動 Solaris Volume Manager 的其他資訊，請參閱 *Solaris Volume Manager Administration Guide*，網址如下：

<http://www.sun.com/documentation/>

請選擇連結：

Solaris Operating Environment (Solaris 作業環境)→Solaris 9 4/04→Solaris 9 4/04  
System Administrator Collection→Solaris Volume Manager Administration Guide

## 疑難排解與技術支援

本章包含可協助您對較小的工作站問題進行疑難排解之資訊。

本章包含有關下列主題的資訊：

- 「Sun Blade 1500 工作站疑難排解」
- 「如何取得技術協助」

---

### Sun Blade 1500 工作站疑難排解

如果在設置工作站時遇到問題，請參閱表 4-1 中的疑難排解資訊。

表 4-1 疑難排解程序

症狀	疑難排解
工作站的電源已開啟，但顯示器則沒有。	<ol style="list-style-type: none"><li>1. 顯示器的電源按鈕是否開啓？</li><li>2. 顯示器的電源線是否連接到牆壁電源插座上？</li><li>3. 牆壁電源插座是否通電？插入其他裝置進行測試。</li></ol>
在 ok 提示出現後，系統停止啟動。	在 ok 提示下鍵入： <code>boot</code> 如果系統無法啟動，請與系統管理員或 Sun 服務支援中心聯絡。

表 4-1 疑難排解程序 (續)

症狀	疑難排解
按下退出按鈕時，CD 或 DVD 無法從媒體托盤退出。	<p><b>使用者所用程序</b></p> <ol style="list-style-type: none"><li>1. 移動滑鼠或按下鍵盤上的任意鍵。磁碟機可能處於低耗電模式。</li><li>2. 嘗試使用媒體磁碟機上的退出按鈕退出 CD。</li><li>3. 在終端機視窗中，鍵入：<b>eject cdrom</b></li><li>4. 如果步驟 3 無法解決問題，請檢查 CD 是否尚未掛載。在終端機視窗中，鍵入： <b>df   grep cdrom</b> 如果 CD 已掛載，系統將會顯示類似此範例的文字： /cdrom/wzi-2230 (/vol/dev/dsk/c0t2d0/wzi-2230): 0 blocks 0 files</li><li>5. 要解除掛載 CD，請鍵入：<b>umount</b> 與上述範例的括號中所示的指令執行結果。在上面的範例中，掛載點是 wzi-2230，因此您應該輸入： <b>umount /vol/dev/dsk/c0t2d0/wzi-2230</b></li><li>6. 鍵入指令：<b>eject cdrom</b></li></ol> <p><b>媒體 CD 的替代程序</b></p> <ol style="list-style-type: none"><li>1. 按一下滑鼠右鍵，然後選擇 Workspace Menu (工作空間功能表)→Folders (資料夾)→Open CDROM (開啓 CDROM)。 File Manager (檔案管理員) 視窗應該會開啓。</li><li>2. 選擇檔案 File (檔案)→Eject (退出)。</li><li>3. 如果 CD 仍未退出，請在終端機視窗中鍵入 <b>cd</b> 以結束 CD 目錄</li><li>4. 再次嘗試從 File Manager (檔案管理員) 視窗中退出 CD。 如果您需要進一步的援助，請與系統管理員或 Sun 服務支援中心聯絡。</li></ol> <p><b>用於所有 CD 的系統管理員緊急程序</b></p> <p>以超級使用者身份中止 vold 監控程式：</p> <ol style="list-style-type: none"><li>1. 開啓終端機視窗。</li><li>2. 以超級使用者身份鍵入：<b>/etc/init.d/volmgt stop</b></li><li>3. 按下媒體播放程式中的「退出」按鈕。</li></ol> <p><b>注意：</b>要掛載其他 CD，您必須鍵入下列指令以啓動 vold： <b>/etc/init.d/volmgt start</b></p> <p><b>如果使用上述步驟 3 仍未退出 CD，請完成下列步驟：</b></p> <ol style="list-style-type: none"><li>1. 讓系統進入 ok 提示。</li><li>2. 按下退出按鈕。</li></ol> <p>如果使用上述兩個步驟仍未退出 CD，則可能是纜線問題或其他硬體問題。請致電 Sun 服務支援中心以獲得進一步的援助。</p>

表 4-1 疑難排解程序 (續)

症狀	疑難排解
顯示器畫面上沒有視訊顯示。	<ol style="list-style-type: none"> <li>1. 顯示器纜線是否連接到繪圖加速器？</li> <li>2. 顯示器連接到其他系統中能否工作？</li> <li>3. 如果有另一台顯示器，將其連接到原來的系統能否工作？</li> <li>4. 檢查 OpenBoot™ PROM 預設值已正確設定： <ul style="list-style-type: none"> <li>• 按住電源按鈕 4 秒鐘以關閉系統電源。</li> <li>• 等待 4 秒鐘，然後開啓系統電源。</li> <li>• 電源按鈕一閃爍，即快速按兩下電源按鈕。ok 提示將會顯示，此時系統會進入安全 NVRAM 模式。</li> <li>• 檢查這些 OpenBoot PROM 參數：output-device 已設定為 screen 並且 input-device 已設定為 keyboard°C</li> <li>• 如果 ok 提示沒有顯示或變更 output-device 設定沒有作用，請與 Sun 服務支援中心聯絡。</li> </ul> </li> </ol>
按下前面板電源按鈕時，工作站的電源沒有開啓。	<p>遇到下列情況時請加以記錄，以備要求支援服務時的需要：</p> <ol style="list-style-type: none"> <li>1. 系統前面的電源按鈕 LED 是否亮起？ (請確保電源線已連接到系統和接地電源插座。)</li> <li>2. 牆壁電源插座是否通電？插入其他裝置進行測試。</li> <li>3. 系統在電源開啓時是否發出嗶聲？(確定已插入鍵盤。)</li> <li>4. 使用其他確定為功能正常的鍵盤測試。連接鍵盤並開啓系統電源時，系統是否發出嗶聲？</li> <li>5. 顯示器是否在開啓電源後的 5 分鐘內同步？(顯示器上的綠色 LED 停止閃爍並保持亮起。)</li> </ol> <p><b>注意：</b>如果顯示器能夠同步，但沒有顯示 ok 提示或登入視窗，則系統可能沒有經過 POST。請致電 Sun 服務支援中心。 如果系統通過 POST 測試並顯示 ok 提示，但沒有啓動 Solaris，請鍵入：<b>boot</b></p>
鍵盤或滑鼠對操作沒有回應。	<ol style="list-style-type: none"> <li>1. 檢查滑鼠與鍵盤纜線已連接到工作站的「機載」USB 1.1 接頭(請勿將滑鼠與鍵盤連接到 IEEE 1394 與 USB 2.x 卡的 USB 接頭)。</li> <li>2. 檢查工作站的電源已開啓，並且前電源按鈕 LED 已亮起。</li> </ol>
工作站看起來處於低耗電模式，但電源按鈕上的 LED 並不閃爍。	<p>只有全部工作站元件都處於低耗電模式時，電源指示燈 LED 才會閃爍。工作站可能連接了磁帶機。由於磁帶機不會進入低耗電模式，電源指示燈 LED 將不會閃爍。</p>

表 4-1 疑難排解程序 (續)

症狀	疑難排解
應用程式當機。應用程式無法回應。	<p><b>程序 1：使用主工作站</b></p> <ol style="list-style-type: none"> <li>1. 在 CDE 工具列中，選擇 Tools (工具)→Process (程序)。</li> <li>2. 在 Process Manager (程序管理員) 視窗中，選擇 Find Process (尋找程序)。</li> <li>3. 選擇當機的程序。應用程式或程序的名稱會在「指令」欄中顯示。</li> <li>4. 在 Process Manager (程序管理員) 功能表中，選擇 Process (程序)→Kill Process (關閉程序)。</li> </ol> <p><b>注意：</b>您可以從其他工作站登入，並使用與此相同的 GUI 工具來儲存與關閉，或終止應用程式。</p> <p><b>程序 2：從自己的工作站使用終端機視窗</b></p> <ol style="list-style-type: none"> <li>1. 要確定當機程序的 ID 號碼，請鍵入：<code>ps -ef   grep 程序名稱</code></li> </ol> <p><b>注意：</b>系統當機時，請首先終止最後使用的應用程式，如果有需要，終止下一個最後使用的應用程式。</p> <ol style="list-style-type: none"> <li>2. 要停止程序，請鍵入：<code>kill -9 程序ID</code></li> </ol> <p><b>程序 3：使用遠端登入或 Telnet</b></p> <ol style="list-style-type: none"> <li>1. 在另一台工作站上，使用終端機視窗並鍵入：  <code>rlogin 主機名稱</code>            或鍵入：<code>telnet 主機名稱</code></li> <li>2. 鍵入您的登入 ID 與密碼。</li> <li>3. 在終端機視窗中鍵入：<code>ps -ef   grep 程序名稱</code></li> <li>4. 開始終止程序。鍵入在系統凍結時最後使用的應用程式名稱。            鍵入：<code>kill -9 程序ID</code>            終止最後使用的應用程式後，請檢查並確定系統是否可用。如果系統無法使用，請繼續終止其他程序，直至系統可用或您可以關閉與重新啟動系統。</li> </ol> <p><b>注意：</b>請務必從遠端系統登出。如果您沒有結束終端機視窗，其他使用者將可以存取您的系統。</p> <ol style="list-style-type: none"> <li>5. 在第二台工作站上鍵入 <code>exit</code>，然後關閉終端機視窗。</li> </ol>
在啟動過程中，系統顯示網路錯誤訊息。	<p>如果系統顯示下列錯誤訊息，請使用此程序：</p> <pre>Warning: timed out waiting for NIS to come up. :Timeout waiting for ARP/RARP packet</pre> <ol style="list-style-type: none"> <li>1. 在遠端系統中，使用下列指令 ping 系統：<code>ping 主機名稱</code></li> <li>2. 和系統管理員一起檢查網路是否運作正常。</li> <li>3. 是否使用乙太網路纜線連接工作站與牆上插座或路由器？</li> <li>4. 嘗試連接另一條乙太網路纜線。新纜線是否運作正常？</li> <li>5. 如果更換新纜線後仍無法解決問題，請讓系統進入 ok 提示，然後檢查 OpenBoot PROM 設定。應將大多數系統設定為 <code>diag-switch? = false</code>，並將 <code>boot-device</code> 設定為 <code>disk net</code>。要取得有關 OpenBoot PROM 設定的更多資訊，請參閱 <i>Sun Blade 1500 Service, Diagnostics, and Troubleshooting Manual (816-7564)</i> 或與 Sun 服務支援中心聯絡。</li> </ol>

表 4-1 疑難排解程序 (續)

症狀	疑難排解
<b>工作站當機或凍結：滑鼠、鍵盤或任何應用程式無回應。</b>	<ol style="list-style-type: none"><li>1. 嘗試從網路上的另一台工作站存取系統。</li><li>2. 在終端機視窗中鍵入：<code>ping 主機名稱</code></li><li>3. 如果無回應，請透過另一個系統，使用 <code>telnet</code> 或 <code>rlogin</code> 從遠端登入，然後再次 <code>ping</code> 系統。</li><li>4. 嘗試終止程序，直至系統作出回應。(請參閱此表中的「應用程式當機」。)</li></ol> <p><b>如果上述程序無法解決問題，請執行下列步驟：</b></p> <p><b>注意：</b>只有經驗豐富的系統管理員才可使用「Stop」指令。使用「Stop」指令可能會導致記憶體傾印遺失，使系統問題的診斷更加困難。</p> <ol style="list-style-type: none"><li>1. 按下 <code>Stop-A</code>。如果系統能夠回應，則會顯示 <code>ok</code> 提示。</li><li>2. 嘗試強制產生記憶體檔案傾印。在 <code>ok</code> 提示時鍵入此指令：<code>sync</code></li></ol> <p><b>注意：</b>記憶體檔案的預設儲存位置為：<code>/var/crash/ 主機名稱</code></p> <ol style="list-style-type: none"><li>3. Sun 服務支援中心可能會要求您提供記憶體檔案，以便分析問題的根本原因。</li></ol> <p><b>如果上述程序無法解決問題，請執行下列步驟：</b></p> <ol style="list-style-type: none"><li>1. 按下電源按鈕以關閉系統電源。</li><li>2. 等待 20 至 30 秒鐘，然後開啓系統電源。</li></ol> <p><b>注意：</b>再次開啓系統電源時，您可能需要執行 <code>fsck</code> 以修復損壞的連結。如果系統仍無法正常運作，請與 Sun 服務支援聯絡。</p>

要取得更多疑難排解資訊，請參閱 *Sun Blade 1500 Service, Diagnostics, and Troubleshooting Manual (816-7564)*。

# 如何取得技術協助

表 4-2 Sun 網站與電話號碼

Sun Blade 1500 工作站文件與支援資源	URL 或電話號碼
所有 Sun Blade 1500 目前文件的 PDF 檔案。主要文件包含： <i>Sun Blade 1500 Service, Diagnostics, and Troubleshooting Manual</i> (816-7564) <i>Sun Blade 1500 入門指南</i> (817-0787) <i>Sun Blade 1500 Product Notes</i> (816-7569)	<a href="http://www.sun.com/documentation/">http://www.sun.com/documentation/</a> 請選擇連結： Desktops & Workstations (桌上型電腦與工作站)→Sun Blade Workstations (Sun Blade 工作站)。 選擇 Sun Blade 1500 連結。
請在本網站尋找 Solaris 及其他軟體文件。本網站亦為可找到其他一些 Sun Blade 1500 工作站文件的另一網站。本網站具有完整的搜尋功能。	<a href="http://docs.sun.com/">http://docs.sun.com/</a>
請在本網站尋找 Solaris on Sun Hardware 文件。	<a href="http://www.sun.com/documentation/">http://www.sun.com/documentation/</a> 請選擇連結： Hardware Product Categories (硬體產品類別)→Software (軟體)→Solaris on Sun Hardware。
保固與合約支援聯絡、其他服務工具連結。	<a href="http://www.sun.com/service/online/">http://www.sun.com/service/online/</a>
討論與疑難排解論壇。	<a href="http://supportforum.sun.com/">http://supportforum.sun.com/</a>
所有 Sun 產品的支援、診斷工具及警示。	<a href="http://www.sun.com/bigadmin/">http://www.sun.com/bigadmin/</a>
SunSolve™：包含軟體修正程式連結。列出某些系統規格、疑難排解與維護資訊，以及其他工具。	<a href="http://www.sunsolve.sun.com/handbook_pub/">http://www.sunsolve.sun.com/handbook_pub/</a>
每個 Sun 產品的保固。	<a href="http://www.sun.com/service/support/warranty/">http://www.sun.com/service/support/warranty/</a>
Sun 服務支援電話號碼。	1-800-872-4786 (1-800-USA-4Sun) 請選擇選項 1
本網站列出 Sun 服務支援的國際電話號碼。	<a href="http://www.sun.com/service/contacting/solution.html">http://www.sun.com/service/contacting/solution.html</a>