



用於 Sun Fire™ 6800/4810/4800/3800 系統的 Sun™ Management Center 3.0 軟體補充資料

Sun Microsystems, Inc.
901 San Antonio Road
Palo Alto, CA 94303-4900 U.S.A.
650-960-1300

文件號碼：816-0745-10
2001 年 4 月，修訂版 A

關於本文件的意見，請傳送至：docfeedback@sun.com

Copyright 2001 Sun Microsystems, Inc., 901 San Antonio Road, Palo Alto, CA 94303-4900 U.S.A. 版權所有。

本產品或文件按照限制其使用、複製、分發和反編譯的授權許可進行分發。未經 Sun 及其授權許可頒發機構的書面授權，不得以任何方式、任何形式複製本產品或本文件的任何部分。協力廠商軟體，包括字型技術，由 Sun 供應商提供許可和版權。

本產品的某些部分從 Berkeley BSD 系統衍生而來，經 University of California 許可授權。UNIX 是在美國和其它國家的註冊商標，經 X/Open Company, Ltd. 獨家許可授權。

Sun、Sun Microsystems、Sun 標誌、AnswerBook2、docs.sun.com、Sun Fire 和 Solaris 是 Sun Microsystems, Inc. 在美國和其他國家的商標、註冊商標或服務標記。所有的 SPARC 商標都按授權許可使用，是 SPARC International, Inc. 在美國和其他國家的商標或註冊商標。具有 SPARC 商標的產品都基於 Sun Microsystems, Inc. 開發的架構。

OPEN LOOK 和 Sun™ 圖形使用者介面是 Sun Microsystems, Inc. 為其使用者和授權許可持有人開發的。Sun 承認 Xerox 在為電腦行業研究和開發可視或圖形使用者介面方面所作出的先行努力。Sun 以非獨佔方式從 Xerox 獲得 Xerox 圖形使用者介面的授權許可，該授權許可涵蓋實施 OPEN LOOK GUI 且遵守 Sun 的書面許可協議的授權許可持有人。

本資料按「現有形式」提供，不承擔明確或隱含的條件、陳述和保證，包括對特定目的或非侵害性的商業活動和適用性的任何隱含保證，除非這種不承擔責任的聲明是不合法的。



目錄

前言 xiii

1. Sun Fire 系統的平台與領域管理 1
 - Sun Fire 補充軟體 1
 - 本書用詞 3
 - 辨識平台與硬體領域 5
 - 關於本書所用的範例 7

2. 安裝與設定 9
 - 安裝軟體 9
 - ▼ 由 Beta 版本升級 9
 - ▼ 安裝補充軟體 10
 - 設定 Sun Fire 平台管理模組 12
 - 在系統控制器上設定 SNMP 12
 - ▼ 配置平台上的 SNMP 12
 - ▼ 配置領域上的 SNMP 14
 - 設定代理程式與伺服器層 15
 - ▼ 在代理程式電腦上設定 Sun Fire 平台管理模組 15
 - ▼ 在伺服器上設定 Sun Fire 平台管理模組伺服器層 16
 - 建立並設定 Sun Fire 平台代理程式實例 17

- ▼ 建立平台代理程式實例 17
- ▼ 為新的平台代理程式實例設定 Sun Fire 平台管理模組 18
- ▼ 將使用者指定給管理員及操作員群組 19
- 啓動平台代理程式 20
 - ▼ 啓動預設平台代理程式 20
 - ▼ 啓動平台代理程式實例 20
 - ▼ 啓動所有代理程式 21
- 停止平台代理程式 21
 - ▼ 停止預設平台代理程式 21
 - ▼ 停止平台代理程式實例 21
 - ▼ 停止所有代理程式 22
- 復原設定及刪除平台代理程式 22
 - ▼ 復原 Sun Fire 預設平台管理模組的設定 22
 - ▼ 復原 Sun Fire 平台管理實例的設定 23
 - ▼ 刪除平台代理程式 23
- 請求容量 (Capacity on Demand) 監視 24
 - ▼ 設定請求容量 (Capacity on Demand, COD) 選項的監視功能 24
- 設定領域 24
 - ▼ 建立硬體領域 25
 - ▼ 建立管理領域 25
- 3. 透過平台代理程式管理平台與領域 27
 - Sun Fire 平台管理模組 27
 - ▼ 建立 Sun Fire 物件 29
 - 領域管理員透過平台代理程式所具有的領域存取權 32
 - ▼ 變更領域虛擬主開關設定 34
 - ▼ 設定領域日誌主機 36
 - ▼ 顯示 FRU 資訊 36

- ▼ 顯示主機細節 37
- 平台管理員透過平台代理程式所具有的平台存取權 38
- ▼ 指定可用的板 40
- ▼ 取消指定板 40
- ▼ 開啓或關閉板的電源 41
- ▼ 測試板 42
- ▼ 設定系統控制器 43
- ▼ 設定日誌主機 44
- ▼ 顯示 FRU 資訊 45
- ▼ 顯示主機細節 46
- ▼ 變更領域存取控制列表 46
- Sun Fire 系統的實體視區與邏輯視區 47
- ▼ 查看實體與邏輯視區 47
- 平台管理硬體規則 53
- 4. 透過領域代理程式管理領域 55
 - 設定管理領域 55
 - 啓動與停止代理程式 55
 - 建立節點 56
 - 配置讀取器模組 56
 - ▼ 使用配置讀取器模組 56
 - 載入配置讀取器模組 61
 - ▼ 載入模組 61
 - 配置讀取器資料屬性表 63
 - 系統 64
 - 板表 64
 - CPU 單元表 65
 - Dimm 表 66

主開關	66
電源表	66
48 VDC 表	67
機架風扇	67
風扇托盤表	67
IO 控制器表	68
IO 裝置表	68
磁碟裝置表	69
磁帶裝置表	69
網路裝置表	70
位址重複器表	70
資料 Crossbar 表	70
Sun Fire(3800-6800) 資料控制器表	71
Sun Fire(3800-6800) 啓動匯流排控制器表	71
記憶體控制器表	71
配置讀取器規則	72
Sun Fire 硬體規則	73
領域的實體與邏輯視區	74
5. 請求容量 (Capacity on Demand) 的管理	75
COD 簡介	75
COD 零件號碼與授權需求	76
COD 軟體元件	77
資源監視功能	78
從指令行介面進行 COD 管理	79
▼ 使用系統控制器軟體停用未獲授權的組件	79
▼ 新增額外的使用權 (Right-to-Use, RTU) CPU 處理器	80
▼ 使用 Solaris 作業環境停用未獲授權的組件	80

▼	新增額外的使用權 (Right-to-Use, RTU) CPU 處理器	81
	透過 Sun Management Center 主控台進行 COD 管理	82
▼	檢視 COD 使用狀況日誌	82
▼	將 COD 使用狀況日誌傳送給 Sun	87
	詞彙	91
	索引	93

圖形

- 圖 1-1 平台與領域管理員視區 2
- 圖 1-2 平台代理程式提供對 Sun Fire 系統控制器的存取權 3
- 圖 1-3 主要主控台視窗，顯示包含多部主機的管理領域 4
- 圖 1-4 典型的 Sun Fire 圖示 4
- 圖 1-5 具有多個硬體領域之 Sun Fire 平台視區的細節視區 5
- 圖 1-6 平台（上方）與硬體領域（下方）的「細節」視窗 6
- 圖 1-7 擴展或展開圖示的選擇 8
- 圖 3-1 硬體平台管理模組 28
- 圖 3-2 建立拓樸物件視窗中的節點標籤 30
- 圖 3-3 含 Sun Fire 系統的組合標籤 31
- 圖 3-4 Sun Fire 平台物件的細節視窗 32
- 圖 3-5 瀏覽器視窗領域表 33
- 圖 3-6 主開關對話方塊視窗 35
- 圖 3-7 設定日誌主機對話方塊 36
- 圖 3-8 FRU 資訊對話方塊 37
- 圖 3-9 指定對話方塊 40
- 圖 3-10 取消指定對話方塊 41
- 圖 3-11 電源關閉對話方塊 41
- 圖 3-12 測試板對話方塊 42

圖 3-13	系統控制器網路設定對話方塊	43
圖 3-14	設定日誌主機對話方塊	44
圖 3-15	FRU 資訊對話方塊	45
圖 3-16	存取控制列表對話方塊	46
圖 3-17	細節視窗	47
圖 3-18	硬體標籤與硬體摘要表	48
圖 3-19	視區下拉式功能表	49
圖 3-20	實體視區 (Sun Fire 6800 系統的背面圖)	50
圖 3-21	邏輯視區	51
圖 3-22	細節視窗邏輯視區中的搜尋按鈕	52
圖 4-1	細節視窗	57
圖 4-2	配置讀取器與規則圖示	58
圖 4-3	配置讀取器	59
圖 4-4	Sun Fire 規則表	60
圖 4-5	細節視窗中的模組標籤	62
圖 5-1	Sun Management Center 主控台	83
圖 5-2	Sun Fire 圖示	83
圖 5-3	細節視窗	84
圖 5-4	請求容量 (Capacity on Demand) 監視圖示	85
圖 5-5	請求容量 (Capacity on Demand) 圖示	85
圖 5-6	COD 選項不可用	86
圖 5-7	選取 View COD Log	86
圖 5-8	典型的 COD 日誌	87
圖 5-9	COD 日誌控制器蹦現視窗	88
圖 5-10	探測檢視器視窗	89

表格

表 2-1	使用者群組	19
表 3-1	領域視區的表格動作功能表項目	33
表 3-2	表格動作	34
表 3-3	平台視區的表格動作功能表項目	38
表 3-4	表格動作功能表	39
表 3-5	平台管理的硬體規則	53
表 4-1	系統屬性	64
表 4-2	板屬性	64
表 4-3	CPU 單元屬性	65
表 4-4	DIMM 屬性	66
表 4-5	主開關屬性	66
表 4-6	電源屬性	66
表 4-7	48 VDC 屬性	67
表 4-8	機架風扇	67
表 4-9	風扇托盤表	67
表 4-10	IO 控制器表	68
表 4-11	IO 裝置表	68
表 4-12	磁碟裝置表	69
表 4-13	磁帶裝置表	69

表 4-14	網路裝置表	70
表 4-15	位址重複器表	70
表 4-16	資料 Crossbar 表	70
表 4-17	Sun Fire(3800-6800) 資料控制器表	71
表 4-18	Sun Fire(3800-6800) 啓動匯流排控制器表	71
表 4-19	記憶體控制器表	71
表 4-20	配置讀取器規則	72
表 4-21	領域管理的硬體規則	73
表 5-1	CPU 處理器與使用權 (Right-To-Use, RTU) 授權需求	77
表 5-2	系統控制器請求容量 (Capacity on Demand, COD) 指令	77
表 5-3	Sun Management Center 工作站上的 COD 系統控制器指令	78

前言

本書說明在 Sun Fire™ 伺服器系統上使用 Sun™ Management Center 3.0 軟體的方式。

排版慣例

字型	意義	範例
AaBbCc123	指令、檔案和目錄名稱；電腦螢幕輸出。	編輯您的 .login 檔案。 使用 <code>ls -a</code> 列出所有檔案。 % You have mail.
AaBbCc123	您鍵入的內容，與電腦螢幕輸出不同。	% su Password:
<i>AaBbCc123</i>	書名、新字或專有名詞、要強調的文字。 指令行變數；以實際名稱或數值取代。	請參閱《使用者手冊》的第六章。 這些是類別選項。 您 <i>必須</i> 是超級使用者才能執行這項操作。 若要刪除某個檔案，請鍵入 <code>rm 檔案名稱</code> 。

Shell 提示符號

Shell	提示符號
C shell	<i>machine_name%</i>
C shell 超級使用者	<i>machine_name#</i>
Bourne shell 和 Korn shell	\$
Bourne shell 和 Korn shell 超級使用者	#

相關文件

適用狀況	標題	文件號碼
安裝軟體	《Sun Management Center 3.0 軟體安裝指南》	806-7248-10
使用軟體	《Sun Management Center 3.0 軟體使用者指南》	806-7240-10
平台管理	《Sun Fire 6800/4810/4800/3800 系統平台管理手冊》	816-0023-10
指令參考資料	《Sun Fire 6800/4810/4800/3800 System Controller Command Reference Manual》	805-7372

如需其他相關文件的清單，請參閱 Sun Management Center 網站上的《Sun Management Center 3.0 軟體發行說明》：

<http://www.sun.com/sunmanagementcenter>

線上存取 Sun 文件資料

docs.sun.comsm 網站可讓您存取 Sun 在網路上的精選技術文件。您可以瀏覽 docs.sun.com 文件資料庫或搜尋特定書名或主題，網址為：

<http://docs.sun.com>

訂購 Sun 文件資料

Fatbrain.com 是一家網路專業書店，它提供了 Sun Microsystems, Inc. 的精選產品文件。

如需取得文件清單及訂購方式，請造訪 Fatbrain.com 的 Sun Documentation Center，其網址為：

<http://www.fatbrain.com/documentation/sun>

Sun 歡迎您的指教

Sun 一直致力於改善相關的說明文件，因此歡迎您提出批評和建議。您可以將意見透過電子郵件寄至：

docfeedback@sun.com

請在您電子郵件的主旨行中加入文件的編號 (816-0745-10)。

Sun Fire 系統的平台與領域管理

本章說明 Sun™ Management Center 3.0 軟體平台與領域管理。本書所提供之資訊僅適用於 Sun Fire™ 6800、4810、4800 與 3800 系統。

Sun Fire 補充軟體

Sun Management Center 3.0 軟體可讓您從諸如工作站或伺服器的平台監視 Sun 系統；您也可使用 Sun Management Center 3.0 軟體透過網路來管理各種遠端作業與應用程式。Sun Fire 補充軟體可調整基本的 Sun Management Center 3.0 軟體，使其可配合 Sun Fire 系統運作。

某些 Sun Fire 系統上提供了「請求容量」(Capacity on Demand, COD) 選項。如果您的 Sun Fire 系統具有 COD 選項，Sun Management Center 3.0 軟體便必須全天候執行，如此 COD 軟體才能自動監視 COD 選項的監聽功能，也才能自動將關於 COD 使用狀況的狀態報告以電子郵件傳送給 Sun Microsystems™, Inc.。

一個 Sun Fire 系統可分為數個硬體領域，每個領域均執行一個個別的 Solaris™ 作業環境。依系統性能及其中的硬體資源而定，一個 Sun Fire 系統最多可支援四個領域。（最少為一個領域。）由於使用了領域，Sun Fire 補充軟體具有兩種操作模式（圖 1-1）：

- 領域管理員只能透過於 Sun Fire 領域上執行的 Sun Management Center 代理程式，或是透過針對執行於 Sun Fire 系統控制器上之 SNMP 代理程式進行委託程式管理工作的 Sun Management Center 平台代理程式來存取 Solaris 領域視區。
- 平台管理員可透過 Sun Management Center 平台代理程式，由系統控制器主控台存取平台視區。

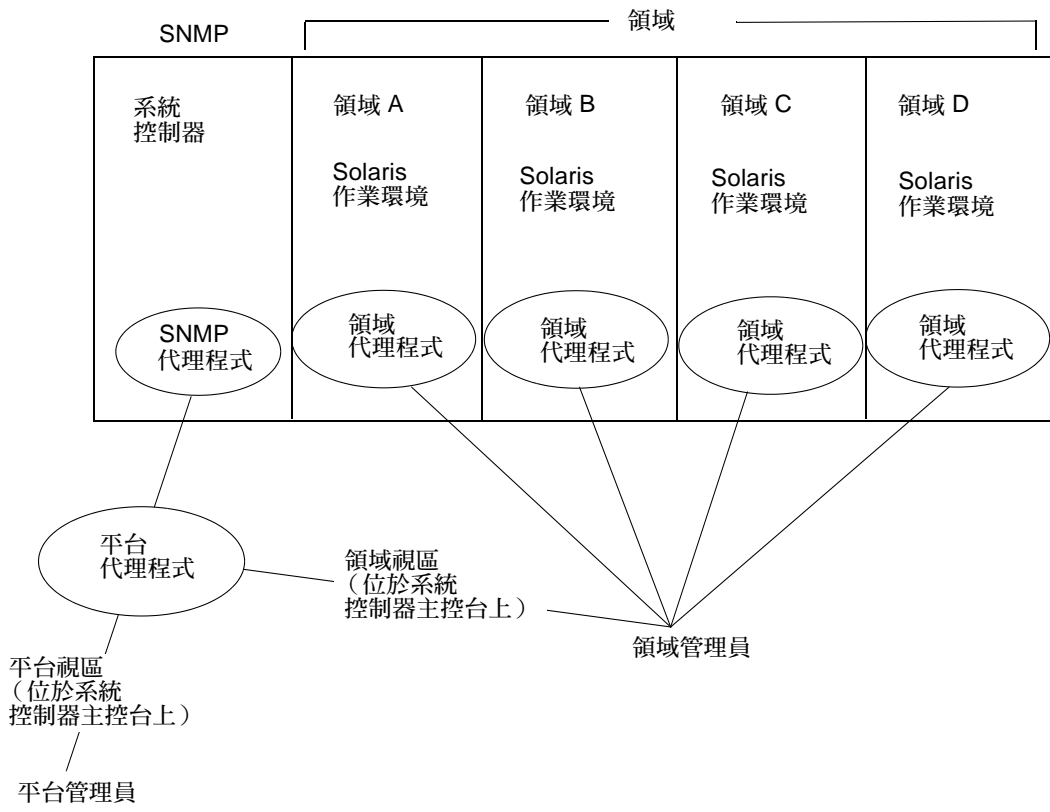


圖 1-1 平台與領域管理員視區

將補充軟體安裝在系統（工作站或伺服器）上後，您便可在該系統上執行 Sun Management Center 3.0 軟體以存取 Sun Fire 系統中的系統控制器。

最初的補充軟體安裝中會建立一個平台代理程式，可提供通往一個系統控制器的存取權。若要存取其他 Sun Fire 系統上的其他系統控制器，請針對每個系統控制器安裝一個代理程式實例（圖 1-2）。

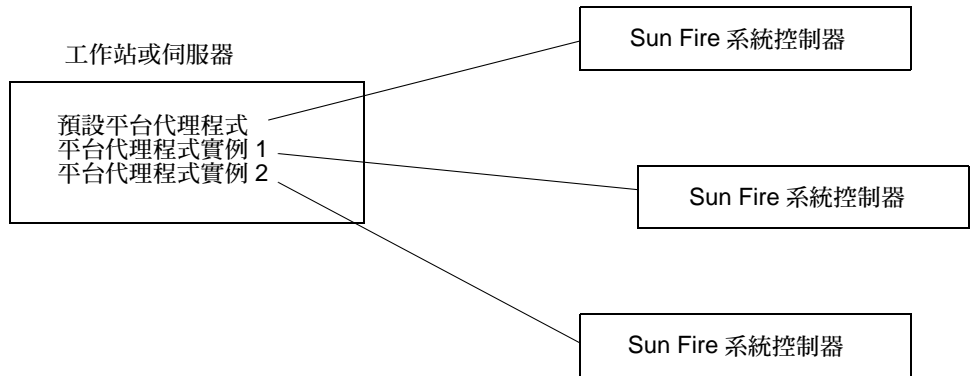


圖 1-2 平台代理程式提供對 Sun Fire 系統控制器的存取權

本書用詞

注意 — 本文件中，「管理領域」專指 Sun Management Center 管理領域，不可與其他 Sun 產品或說明文件的相關用法混淆了。

管理領域 — 由一或多個主機系統組成的管理領域。

平台 — 完整系統的代稱。如本書所述，Sun Fire 6800 系統即為平台的一個例子。

領域或硬體領域 — 在 Sun Fire 平台中，領域可包含一個分割區內的多個區段（邏輯概念上是各自獨立的），而每個領域均執行一個個別的作業系統。相對於可包含多個硬體領域及完整平台的管理領域，這種類型的領域則是由主機板及其他裝置所組成。為求清楚起見，本書將這種領域類型稱為「硬體領域」。

圖 1-3 顯示管理領域的範例。請注意，管理領域包含完整的系統與硬體領域。

為供對照，圖 1-5 則顯示主機中的硬體領域。

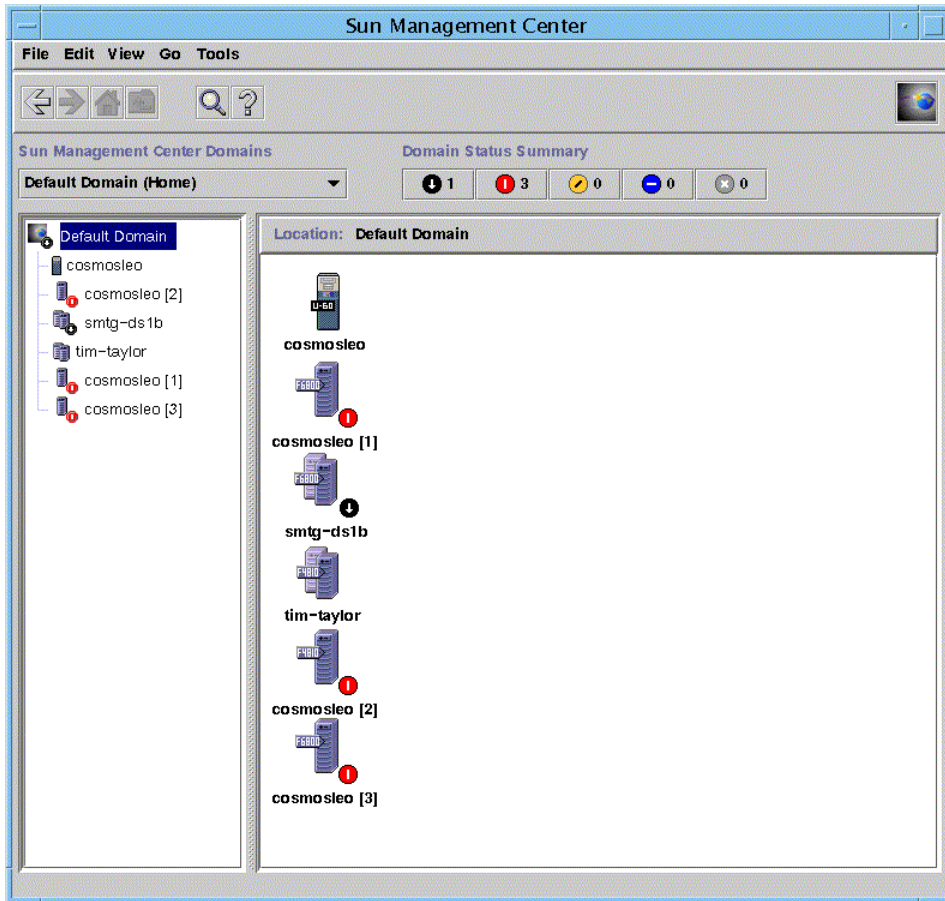


圖 1-3 主要主控台視窗，顯示包含多部主機的管理領域

圖 1-3 顯示 Sun Fire 6800 系統的典型圖示。其他 Sun Fire 系統類型的圖示則顯示對應的型號。



圖 1-4 典型的 Sun Fire 圖示

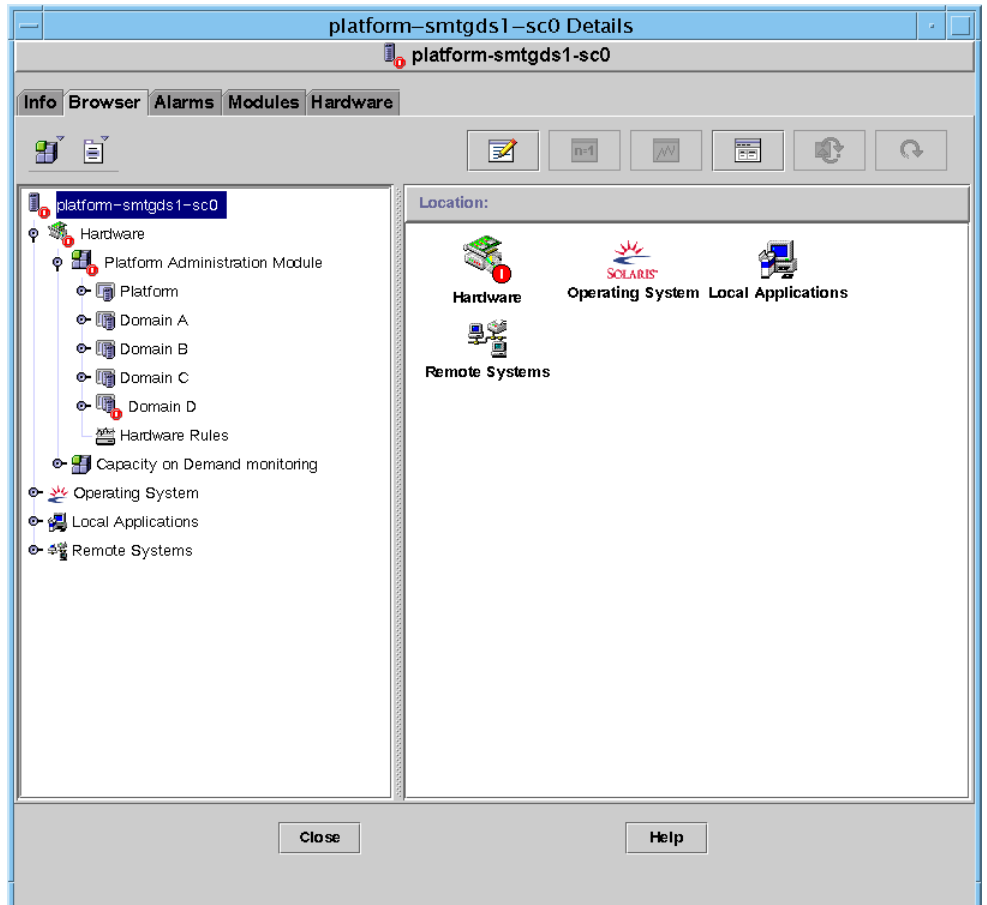


圖 1-5 具有多個硬體領域之 Sun Fire 平台視區的細節視區

辨識平台與硬體領域

平台與硬體領域「細節」視窗在第一次顯示時是十分相似的，兩個視窗都是預設開啓「瀏覽器」標籤。圖 1-6 比較典型平台及典型硬體領域的「細節」視窗。

- 平台：若要辨識平台「細節」視窗，請尋找一個平台圖示（圖 1-4）和五個標籤（資訊、瀏覽器、警報、模組硬體）。

- 硬體領域：若要辨識硬體領域「細節」視窗，請尋找一個硬體領域圖示（圖 1-4）和七個標籤。其標籤包括上列的五個平台標籤，再加上「檢視日誌」標籤和「應用程式」標籤。

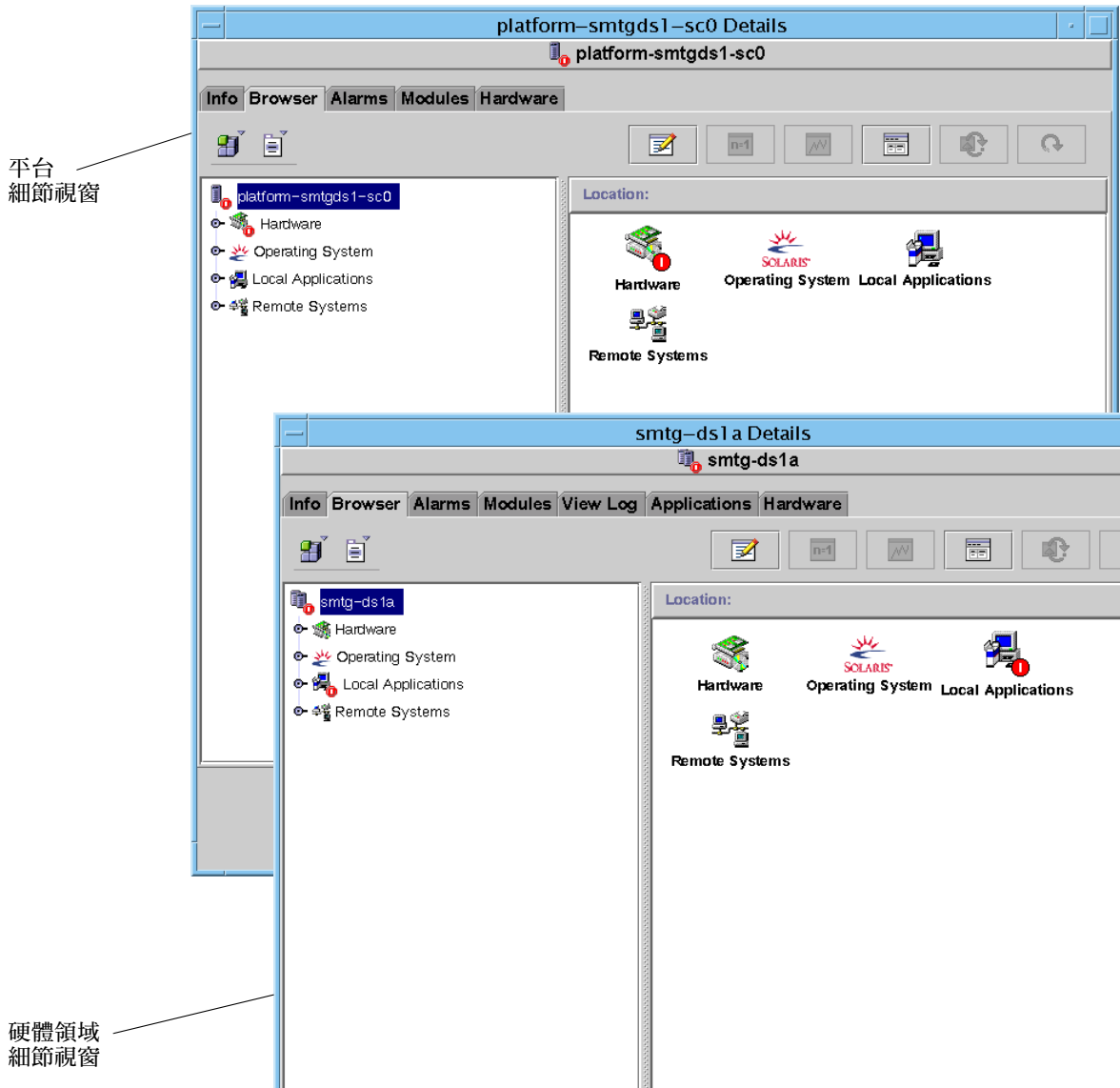


圖 1-6 平台（上方）與硬體領域（下方）的「細節」視窗

關於本書所用的範例

本書所示許多步驟或操作均可使用多種方式來完成，但爲了內容精簡起見，一種操作只提供一種方法，通常是最簡單或最快速的方法。

例如，在主要主控台視窗（圖 1-3）中，有四種可能的方法可用來開啓 Sun Fire 系統的細節視區：

- 在階層式視區（視窗左側）中的 Sun Fire 圖示上按一下，然後再按一下最上層工具列上的「工具」功能表，並選取「細節」。
- 在拓樸視區（視窗右側）中進行如上述的相同步驟。
- 連接兩下階層式視區中的 Sun Fire 圖示。
- 連接兩下拓樸視區中的 Sun Fire 圖示。

同樣地，擴展（或展開）圖示的方法也不止一種。如圖 1-7 所示，您可：

- 按一下「全部展開」按鈕（某些視窗中不提供此按鈕）。
- 按一下圖示旁的展開符號。
- 連接兩下階層式或拓樸視區中的圖示。

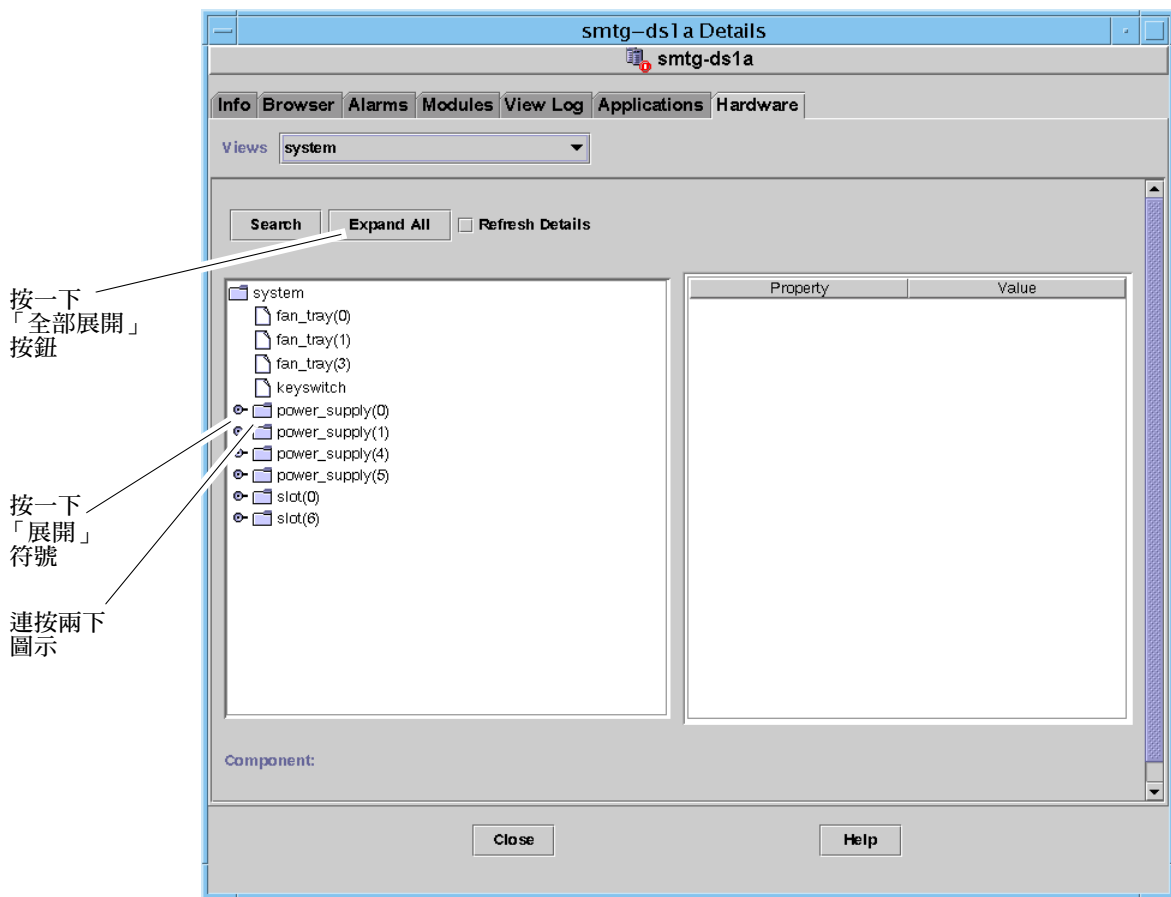


圖 1-7 擴展或展開圖示的選擇

第二章

安裝與設定

本章包含下列主題：

- 第 9 頁的「安裝軟體」
- 第 12 頁的「設定 Sun Fire 平台管理模組」
- 第 20 頁的「啟動平台代理程式」
- 第 21 頁的「停止平台代理程式」
- 第 22 頁的「復原設定及刪除平台代理程式」
- 第 24 頁的「請求容量 (Capacity on Demand) 監視」
- 第 24 頁的「設定領域」

安裝軟體

▼ 由 Beta 版本升級

如果您的系統上安裝了 Sun Management Center 3.0 軟體的 Beta 1.0 或 Beta 2.0 版本，您必須依下述步驟解除安裝 Beta 版軟體。

注意 – 升級時，Beta 1.0 版本建立的資料將無法保留，但 Beta 2.0 版則有保留現有資料的選項。

1. 執行 `es-uninst` script 以解除安裝 Beta 2.0 軟體：

```
# /$BASEDIR/SUNWsymon/sbin/es-uninst
```

其中，`$BASEDIR` 是 Sun Management Center 安裝所在的目錄。

例如，若 Sun Management Center 安裝於 `/opt/SUNWsymon` 目錄下，則請進入 `/opt/SUNWsymon/addons/SunFirePltAdmin/sbin` 目錄。

2. 在解除安裝過程中，回答下列問題：「您是否要保留現有的資料 [y|n|q]」。
 - Beta 1.0 使用者：請選取“n”以放棄現有的資料或選“q”以退出解除安裝程序。Beta 1.0 的資料是無法保留的。
 - Beta 2.0 使用者：請選取“y”以保留現有的資料、選“n”以放棄現有的資料，或選“q”以退出解除安裝程序。
3. 移至下一節，透過安裝 Sun Management Center 3.0 Platform Update 1 軟體來完成升級。

▼ 安裝補充軟體

補充軟體位於兩片含有完整 Sun Management Center 3.0 套裝軟體的 CD 上；CD 標籤標示為：

- *Sun Management Center 3.0 Platform Update 1, disk 1 of 2*
- *Sun Management Center 3.0 Platform Update 1, disk 2 of 2*

1. 將 Sun Management Center 3.0 套裝軟體安裝在 Sun Fire 6800/4810/4800/3800 領域上。
 - 如果尚未安裝一般 Sun Management Center 3.0 套裝軟體，這個步驟將會安裝它，再一併安裝 Sun Fire 補充軟體。如需完整的安裝說明，請參閱《*Sun Management Center 3.0 軟體安裝指南*》（文件號碼 806-7248-10）；CD 組中含有一份該文件的電子檔。
 - 如果已經安裝了一般 Sun Management Center 3.0 套裝軟體，則只需安裝 Sun Fire 補充軟體（利用下述步驟）。
- a. 若只要安裝 Sun Fire 補充軟體，請執行升級 CD 或 Sun Management Center 3.0 套裝軟體安裝所在目錄中 `sbin` 目錄下的 `.es-inst` 指令。
`es-inst` script 將要求您提供來源目錄。

b. 輸入來源目錄。

如果您是從安裝目錄執行 `es-inst`，且 CD 又已裝載在 `/cdrom/cdrom0` 中，則請將 `/cdrom/cdrom0/image` 指定為來源目錄。

請參閱《*Sun Management Center 3.0 軟體安裝指南*》（文件號碼 806-7248-10）中，關於 `es-inst` 指令及其選項的資訊。



警告 — 如果已經安裝了一般 Sun Management Center 3.0 套裝軟體，而您又只要安裝 Sun Fire 補充軟體，當系統提示您開始進行設定程序時，請輸入 `n`（代表「否」）。輸入 `y`（代表「是」）可能會導致所有自訂安裝資訊的流失，如安全鍵。

正確設定補充軟體的程序位於第 12 頁的「設定 Sun Fire 平台管理模組」中。

注意 — 如果您安裝的是完整版的 Sun Management Center 3.0 套裝軟體，安裝程序的最後將會有讓您選擇是否執行設定 `script` 的選項。如果您選擇不要在當時執行設定 `script`，可稍後再執行它。設定 `script` (`es-setup`) 位於 `$BASEDIR/sbin` 下，其中的 `$BASEDIR` 是 Sun Management Center 安裝所在的目錄。此設定程序將會設定所有的 Sun Management Center 代理程式，包括平台代理程式。

如果您只要設定平台代理程式，則應使用另一個設定 `script`：`es-setup.sh`（請留意其 `.sh` 字尾。）請參閱第 15 頁的「在代理程式電腦上設定 Sun Fire 平台管理模組」。

- 將 Sun Management Center 3.0 套裝軟體安裝在任何將用於 Sun Fire 6800/4810/4800/3800 系統上之平台管理的系統（代理程式電腦）上。請詳讀步驟 1 中的「警告」與「注意」。

如果代理程式電腦上已經安裝了 Sun Management Center 軟體，請將軟體升級為 3.0 版。

注意 — 《*Sun Management Center 3.0 軟體安裝指南*》中任何關於「附加產品」的說明都應以下列說明來取代。

設定 Sun Fire 平台管理模組

設定程序包含三個部分：

- 系統控制器的設定 — 請參閱第 12 頁的「在系統控制器上設定 SNMP」。
- 代理程式層的設定 — 請參閱第 15 頁的「在代理程式電腦上設定 Sun Fire 平台管理模組」。
- 伺服器層的設定 — 請參閱第 16 頁的「在伺服器上設定 Sun Fire 平台管理模組伺服器層」。

在系統控制器上設定 SNMP

本節分為兩個部分：配置平台及領域上的 SNMP；兩個部分都需進行。

▼ 配置平台上的 SNMP

注意 — 請勿設定多個平台管理代理程式來管理同一個 Sun Fire 系統；這樣做可能會造成系統執行速度緩慢或甚至當機的結果。

1. 使用 `telnet(1)` 指令存取系統控制器（程式碼範例 2-1）。
2. 在系統控制器主功能表中鍵入 0（或者也可以鍵入 P 或 p）以進入平台 shell。
平台 shell 提示符號，*sc 主機名稱*:SC 就會出現在畫面中。

程式碼範例 2-1 以 telnet 指令存取系統控制器並進入平台 Shell

```
% telnet sc 主機名稱
System Controller sc 主機名稱:SC>

Type 0 for Platform Shell

Type 1 for domain A
Type 2 for domain B
Type 3 for domain C
Type 4 for domain D

Input: 0
sc 主機名稱:SC>
```

注意 – sc 主機名稱 是系統控制器的主機名稱。

3. 鍵入 `setupplatform -p snmp`，並如程式碼範例 2-2 所示回答各個問題。

程式碼範例 2-2 在平台上配置 SNMP 代理程式

```
sc 主機名稱:SC> setupplatform -p snmp
SNMP
----
Platform Description [ 說明]: 您的說明
Platform Contact [ 聯絡姓名]: 聯絡姓名
Platform Location [ 位置]: 您的平台位置
Enable SNMP Agent? [no]: yes
Trap Hosts [ 主機名稱]: 伺服器的名稱
Public Community String [ 字串]: 您的字串 1
Private Community String [ 字串]: 您的字串 2
```

在 Trap Hosts 一項中，輸入您將由其上執行平台管理工作之 Sun Management Center 伺服器的主機名稱。

4. 按住 CTRL 鍵並同時按下] 鍵，以進入 telnet> 提示符號下。
5. 鍵入 q 以結束 telnet。

▼ 配置領域上的 SNMP

1. 鍵入 `telnet` 指令以存取系統控制器（程式碼範例 2-3）。
2. 進入領域。請鍵入 1、2、3 或 4（或者也可以鍵入 a、b、c、d，或是 A、B、C、D）以進入適當的領域 shell。

領域 shell 提示符號，`sc 主機名稱 :X` 就會出現在畫面中；其中 X 是您所選取的領域。

程式碼範例 2-3 以 telnet 存取系統控制器並進入領域 Shell

```
% telnet sc 主機名稱
System Controller sc 主機名稱:SC>

Type 0 for Platform Shell

Type 1 for domain A
Type 2 for domain B
Type 3 for domain C
Type 4 for domain D

Input: 1
sc 主機名稱 :A>
```

注意 — `sc 主機名稱` 是系統控制器的主機名稱。程式碼範例 2-3 中以領域 A 為例。

3. 如果領域正在作用且領域的主開關設定在開啓、偵錯或安全（您正在執行 Solaris 作業環境、您正處於 OpenBoot PROM 模式，或是您正在執行 POST），則請執行下列步驟：
 - a. 按住 CTRL 鍵並同時按下] 鍵，以進入 `telnet>` 提示符號下。
 - b. 在 `telnet>` 提示符號下鍵入 `send break`。

程式碼範例 2-3 顯示的是通往領域 A 的連線。

4. 鍵入 `setupdomain -p snmp`，並如程式碼範例 2-4 所示回答各個問題。

程式碼範例 2-4 在領域上配置 SNMP 代理程式

```
sc 主機名稱:A> setupdomain -p snmp
SNMP
----
Domain Description [ 說明]: 您的說明
Domain Contact [ 聯絡姓名]: 聯絡姓名
Trap Hosts [ 主機名稱]: 伺服器名稱
Public Community String [ 字串1]: 您的字串 1
Private Community String [ 字串2]: 您的字串 2
```

在 Trap Hosts 一項中，輸入您將由其上執行平台管理工作之 Sun Management Center 伺服器的主機名稱。

針對公用及私用團體字串，請為每個領域及平台輸入不同的字串。

5. 鍵入 `disconnect` 以結束領域 shell 的連線。
6. 若有任何額外的領域，請針對每個領域重覆執行步驟 2 到步驟 5。
7. 按住 CTRL 鍵並同時按下] 鍵，以進入 telnet> 提示符號下。
8. 鍵入 `q` 以結束 telnet。

設定代理程式與伺服器層

▼ 在代理程式電腦上設定 Sun Fire 平台管理模組

如果代理程式電腦同時具有伺服器與代理程式層，此程序將會自動設定這兩個層。

1. 使用 `su -` 指令成為超級使用者。
2. 進入 `$BASEDIR/addons/SunFirePltAdmin/sbin` 目錄；其中，`$BASEDIR` 是 Sun Management Center 安裝所在的目錄。

例如，若 Sun Management Center 安裝於 `/opt/SUNWsymon` 目錄下，則請進入 `/opt/SUNWsymon/addons/SunFirePltAdmin/sbin` 目錄。

3. 執行 `es-setup.sh` script :

若要在預設平台代理程式實例上設定此模組，請鍵入：

```
# ./es-setup.sh
```

script 將會要求您提供下列資訊：

- Sun Fire 系統控制器的 IP 位址。
- 系統控制器及所有領域的讀取與寫入團體字串。如果 script 無法由系統控制器取得領域位址，它將會要求您提供所有領域的 IP 位址。
- 所有領域上 Sun Management Center 代理程式的連接埠號。

提示 — 您可再次執行此 script 以變更上次設定所提供的資訊。

Sun Management Center 3.0 軟體附有一個名為“platform”的平台代理程式。

設定模組之後，您就可啓動適當的代理程式。如需啓動說明，請參閱第 20 頁的「啓動平台代理程式」。

▼ 在伺服器上設定 Sun Fire 平台管理模組伺服器層

此程序只會設定伺服器層。若要在一部伺服器上設定伺服器、代理程式與主控台層，請參閱第 15 頁的「在代理程式電腦上設定 Sun Fire 平台管理模組」。

注意 — 若您選擇只設定伺服器層（不加主控台或代理程式層），除非您使用 `-s` 選項（如本程序中所示），否則使用者群組將不會自動新增到 `/etc/group` 檔中。如需使用者群組清單，請參閱表 2-1。

1. 使用 `su -` 指令成為超級使用者。
2. 進入 `$BASEDIR/addons/SunFirePltAdmin/sbin` 目錄；其中 `$BASEDIR` 是 Sun Management Center 安裝所在之目錄。
例如，若 Sun Management Center 安裝於 `/opt/SUNWsymon` 目錄下，則請進入 `/opt/SUNWsymon/addons/SunFirePltAdmin/sbin` 目錄。

3. 執行 `es-setup.sh` script，並加上 `-S` 選項：

```
# ./es-setup.sh -S
```

設定模組之後，您就可啓動適當的代理程式。Sun Management Center 3.0 軟體附有一個名為“platform”的平台代理程式。如需啓動說明，請參閱第 20 頁的「啓動平台代理程式」。

建立並設定 Sun Fire 平台代理程式實例

預設的管理模組可監視一個 Sun Fire 系統；若要監視多個 Sun Fire 系統，您必須爲每個額外的 Sun Fire 系統建立一個平台代理程式實例。

▼ 建立平台代理程式實例

1. 使用 `su -` 指令成爲超級使用者。
2. 進入 `$BASEDIR/sbin` 目錄；其中，`$BASEDIR` 是 Sun Management Center 安裝所在的目錄。

例如，若 Sun Management Center 安裝於 `/opt/SUNWsymon` 目錄下，則請進入 `/opt/SUNWsymon/sbin` 目錄。

3. 執行 `es-platform` script：

```
# ./es-platform -a 實例名稱
```

其中 *實例名稱* 是新的平台代理程式實例的名稱。

此 script 將會詢問新平台代理程式的連接埠號和安全種子。如果您在設定 Sun Management 伺服器時使用的是非預設的種子，請爲此代理程式提供相同的種子。

▼ 為新的平台代理程式實例設定 Sun Fire 平台管理模組

1. 使用 `su -` 指令成為超級使用者。
2. 進入 `$BASEDIR/addons/SunFirePltAdmin/sbin` 目錄；其中，`$BASEDIR` 是 Sun Management Center 安裝所在的目錄。

例如，若 Sun Management Center 安裝於 `/opt/SUNWsymon` 目錄下，則請進入 `/opt/SUNWsymon/addons/SunFirePltAdmin/sbin` 目錄。

3. 鍵入

```
# ./es-setup.sh -I 實例名稱
```

其中 *實例名稱* 是新的平台代理程式實例的名稱。

`es-setup.sh` script 將會要求您提供下列資訊：

- Sun Fire 系統控制器的 IP 位址。
- 系統控制器及所有領域的讀取與寫入團體字串。如果 script 無法由系統控制器取得領域位址，它將會要求您提供所有領域的 IP 位址。
- 所有領域上 Sun Management Center 代理程式的連接埠號。

注意 — 您可再次執行此 script 以變更上次設定所提供的資訊。

設定模組之後，您就可啓動適當的代理程式。如需啓動說明，請參閱第 20 頁的「啓動平台代理程式」。

▼ 將使用者指定給管理員及操作員群組

如果您的使用者名稱列於 `esusers` 檔中，您就可登入 Sun Fire 系統，在此系統上您將具有領域管理代理程式的唯讀存取權。爲了在平台代理程式下讀取及 / 或寫入平台或領域資訊，您的使用者名稱也必須列在伺服器上的 `group` 檔中。

設定程序在 Sun Fire 伺服器電腦上最多可建立 10 個群組。這些群組包括：

表 2-1 使用者群組

群組名稱	使用者類別	存取權類型
<code>spltadm</code>	管理員	平台
<code>sdaadm</code>	管理員	領域 A
<code>sdbadm</code>	管理員	領域 B
<code>sdcadm</code>	管理員	領域 C
<code>sddadm</code>	管理員	領域 D
<code>spltop</code>	操作員	平台
<code>sdaop</code>	操作員	領域 A
<code>sdbop</code>	操作員	領域 B
<code>sdcop</code>	操作員	領域 C
<code>sddop</code>	操作員	領域 D

1. 使用 `su -` 指令成爲超級使用者。
2. 將每名使用者新增至 `/etc/group` 檔中適當的群組中。
 - 將 Sun Fire 平台管理員新增至 `spltadm` 中，使他們能透過平台代理程式的平台視區管理平台。
 - 將 Sun Fire 領域管理員新增至適當的領域管理員群組中。例如，將領域管理員的名稱加入 `sdaadm` 中，使該名領域管理員可透過平台代理程式管理領域 A。
3. 將每名使用者新增至 `/var/opt/SUNWsymon/cfg/esusers` 中。

啓動平台代理程式

es-start script 有三個選項：

- -A 選項啓動所有的代理程式。
- -l 選項啓動預設的平台代理程式。
- -y 選項僅啓動指定的代理程式。

▼ 啓動預設平台代理程式

1. 使用 su - 指令成爲超級使用者。
2. 進入 \$BASEDIR/sbin 目錄；其中，\$BASEDIR 是 Sun Management Center 安裝所在的目錄。
3. 啓動預設平台代理程式，鍵入：

```
# ./es-start -l
```

▼ 啓動平台代理程式實例

1. 使用 su - 指令成爲超級使用者。
2. 進入 \$BASEDIR/sbin 目錄；其中，\$BASEDIR 是 Sun Management Center 安裝目錄所在。
3. 啓動特定的平台代理程式實例，鍵入：

```
# ./es-start -y 實例名稱
```

例如，若平台代理程式實例的名稱爲 P1，則鍵入：

```
# ./es-start -y P1
```

▼ 啓動所有代理程式

1. 使用 `su -` 指令成爲超級使用者。
2. 進入 `$BASEDIR/sbin` 目錄；其中，`$BASEDIR` 是 Sun Management Center 安裝目錄所在。
3. 啓動所有代理程式，鍵入：

```
# ./es-start -A
```

停止平台代理程式

`es-stop script` 有三個選項：

- `-A` 選項停止所有的代理程式。
- `-l` 選項停止預設的平台代理程式。
- `-y` 選項僅停止指定的代理程式。

▼ 停止預設平台代理程式

1. 使用 `su -` 指令成爲超級使用者。
2. 進入 `$BASEDIR/sbin` 目錄；其中，`$BASEDIR` 是 Sun Management Center 安裝目錄所在。
3. 停止預設平台代理程式，鍵入：

```
# ./es-stop -l
```

▼ 停止平台代理程式實例

1. 使用 `su -` 指令成爲超級使用者。
2. 進入 `$BASEDIR/sbin` 目錄；其中，`$BASEDIR` 是 Sun Management Center 安裝目錄所在。

3. 停止特定的平台代理程式實例，鍵入：

```
# ./es-stop -y 實例名稱
```

例如，若平台代理程式實例的名稱為 P1，則鍵入：

```
# ./es-stop -y P1
```

▼ 停止所有代理程式

1. 使用 `su -` 指令成為超級使用者。
2. 進入 `$BASEDIR/sbin` 目錄；其中，`$BASEDIR` 是 Sun Management Center 安裝所在的目錄。
3. 停止所有代理程式，鍵入：

```
# ./es-stop -A
```

復原設定及刪除平台代理程式

如果您不需再監視某個 Sun Fire 系統，您可復原對應之平台代理程式或實例的設定，然後再將它刪除，以節省系統資源。

▼ 復原 Sun Fire 預設平台管理模組的設定

1. 進入 `$BASEDIR/addons/SunFirePltAdmin/sbin` 目錄；其中，`$BASEDIR` 是 Sun Management Center 安裝目錄所在。

例如，若 Sun Management Center 安裝於 `/opt/SUNWsymon` 目錄下，則請進入 `/opt/SUNWsymon/addons/SunFirePltAdmin/sbin` 目錄。

2. 復原預設平台代理程式的設定，鍵入：

```
# ./es-setup.sh -u
```

▼ 復原 Sun Fire 平台管理實例的設定

1. 使用 `su -` 指令成為超級使用者。
2. 進入 `$BASEDIR/addons/SunFirePltAdmin/sbin` 目錄；其中，`$BASEDIR` 是 Sun Management Center 安裝所在的目錄。
例如，若 Sun Management Center 安裝於 `/opt/SUNWsymon` 目錄下，則請進入 `/opt/SUNWsymon/addons/SunFirePltAdmin/sbin` 目錄。
3. 復原特定平台代理程式的設定，鍵入：

```
# ./es-setup.sh -u -I 實例名稱
```

注意 — 復原此設定會使 Sun Management Center 代理程式停止；請重新啓動代理程式。

▼ 刪除平台代理程式

1. 使用 `su -` 指令成為超級使用者。
2. 進入 `$BASEDIR/sbin` 目錄；其中，`$BASEDIR` 是 Sun Management Center 安裝目錄所在。
例如，若 Sun Management Center 安裝於 `/opt/SUNWsymon` 目錄下，則請進入 `/opt/SUNWsymon/sbin` 目錄。
3. 刪除平台代理程式實例，鍵入：

```
# ./es-platform -d 實例名稱
```

請求容量 (Capacity on Demand) 監視

▼ 設定請求容量 (Capacity on Demand, COD) 選項的監視功能

注意 — COD 不需任何特定的配置。

若要監視請求容量 (Capacity on Demand, COD) 選項，您必須遵照下列需求：

1. 使用乙太網路埠（網路連線）將系統控制器連接到系統。
2. 確定系統控制器可供 Sun Management Center 工作站用於管理工作。
3. 在不會有中斷的狀況下執行 Sun Management Center 伺服器與代理程式，並確定它們隨時都能與系統控制器通訊。
4. 確定 Sun Management Center 工作站可將電子郵件傳送回 Sun Microsystems, Inc.。
為達 COD 監視目的，COD 軟體會與系統控制器及程式架構通訊並維護一個必須以電子郵件傳送給 Sun 的 COD 日誌檔。

設定領域

本文件中的指示說明適用於兩種領域類型：

- **Sun Management Center 管理領域** — 一或多個主機系統的集合。例如，管理領域可包含位於同一電腦室的所有伺服器及工作站。
- **硬體領域** — Sun Fire 平台中組件的子集。例如，具多塊 CPU 板及多塊 I/O 板的平台可分割為多個領域，每一個領域可有一或多塊 CPU 板及一或多個網路連線。每個硬體領域都執行一個個別的 Solaris 作業環境。

▼ 建立硬體領域

Sun Fire 系統的原廠配置具有一個硬體領域，即領域 A。系統管理員可選擇建立更多的硬體領域。Sun Fire 6800 系統最多可有四個硬體領域；Sun Fire 4810/4800/3800 系統最多則可有二個硬體領域。

- 若要在 Sun Fire 系統上建立額外的硬體領域，請參閱 《Sun Fire 6800/4810/4800/3800 系統平台管理手冊》（文件號碼 816-0023-10）。

▼ 建立管理領域

- 若要建立並設定管理領域，請參閱 《Sun Management Center 3.0 軟體使用者指南》（文件號碼 806-7240-10）。

第三章

透過平台代理程式管理平台與領域

本章說明適用於 Sun Fire 6800/4810/4800/3800 伺服器之平台管理程序及功能。

討論主題如下：

- 第 27 頁的「Sun Fire 平台管理模組」
- 第 32 頁的「領域管理員透過平台代理程式所具有的領域存取權」
- 第 38 頁的「平台管理員透過平台代理程式所具有的平台存取權」
- 第 47 頁的「Sun Fire 系統的實體視區與邏輯視區」

Sun Fire 平台管理模組

在 Sun Fire 系統上，平台管理程序使用的是 Sun Fire 平台管理模組，此模組的載入位置位於「物件細節」視窗中「瀏覽器」標籤的「硬體」類別下。

只有具有正確存取權限的使用者才能看到對應視區中的資料；舉例來說，具有平台與領域 A 之存取權限的使用者只能檢視平台及領域 A 的資料，而不能檢視領域 B、領域 C 或領域 D 的資料。

圖 3-1 顯示使用者存取平台管理模組後的階層式視區。

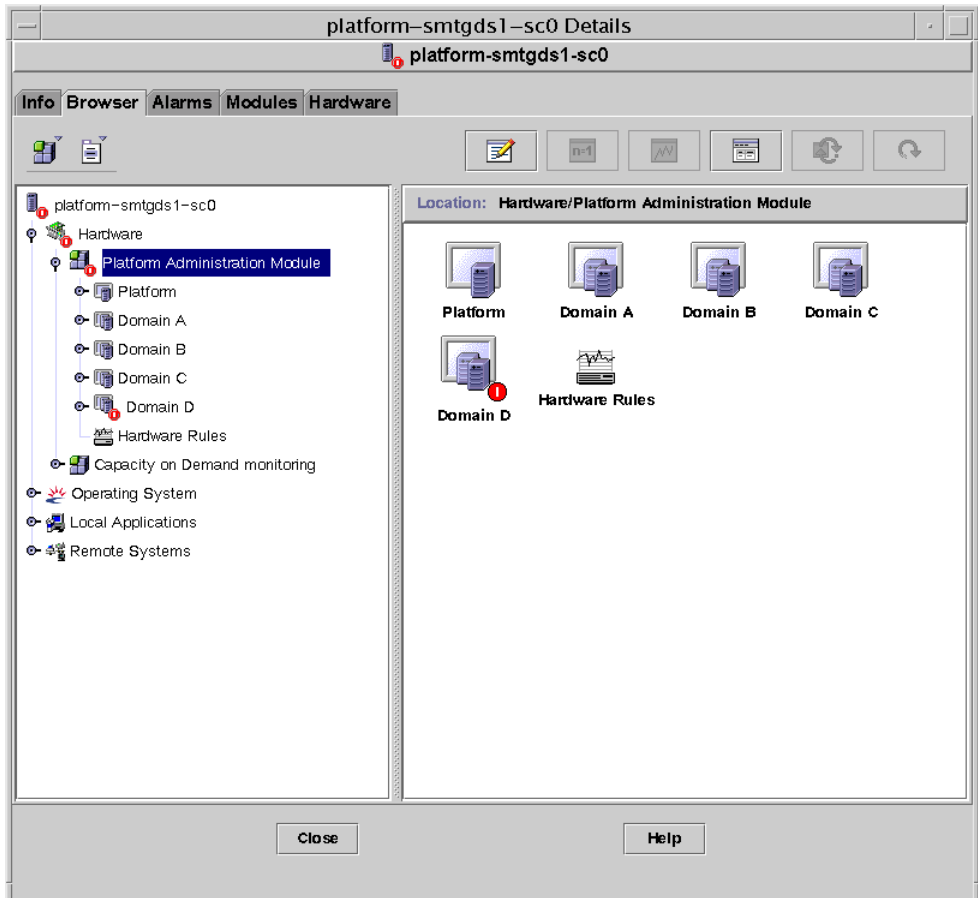


圖 3-1 硬體平台管理模組

▼ 建立 Sun Fire 物件

1. 在主要主控台視窗功能表列中選取「編輯」▶「建立物件...」。
「建立拓樸物件」視窗便會出現。依預設，此視窗開啓的是「節點」標籤的畫面（圖 3-2）。

注意 — 下例中，圖中顯示的 Sun Fire 物件只有一個，實際情況中可能還會有其他類型的物件存在。

圖 3-3 顯示列出所有平台的「組合」標籤。

2. 按一下物件類別 — 「節點」或「組合」，然後再從「物件」清單中選取一種物件類型。
物件清單旁將會顯示一個與選取物件相對應的圖示。
3. 輸入需要的資訊。
4. 以下列動作之一完成本程序：
 - 按一下「確定」以接受您所作的變更並關閉此視窗。
 - 按一下「套用」以套用您的變更但不關閉此視窗。
 - 按一下「輔助說明」，在輔助說明瀏覽器中顯示適用於本對話方塊的輔助說明內容。
 - 按一下「取消」取消您的請求。

若有錯誤發生，狀態訊息欄位中將會顯示錯誤訊息。

注意 — 按一下「輔助說明」按鈕後，將會顯示與 Sun Management Center 中物件建立程序相關的輔助說明內容。

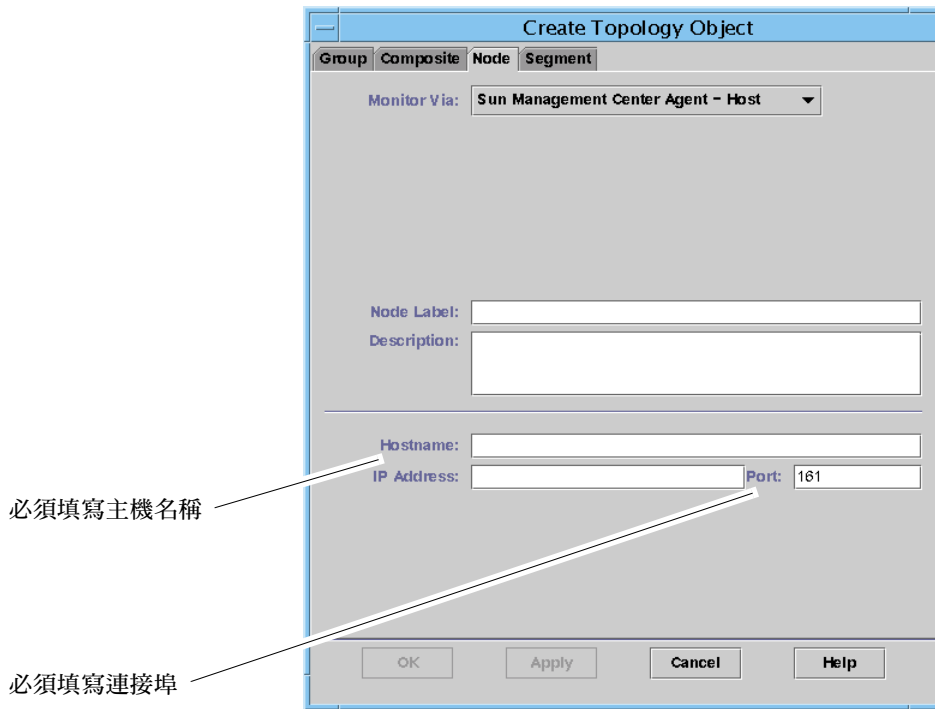


圖 3-2 建立拓模物件視窗中的節點標籤

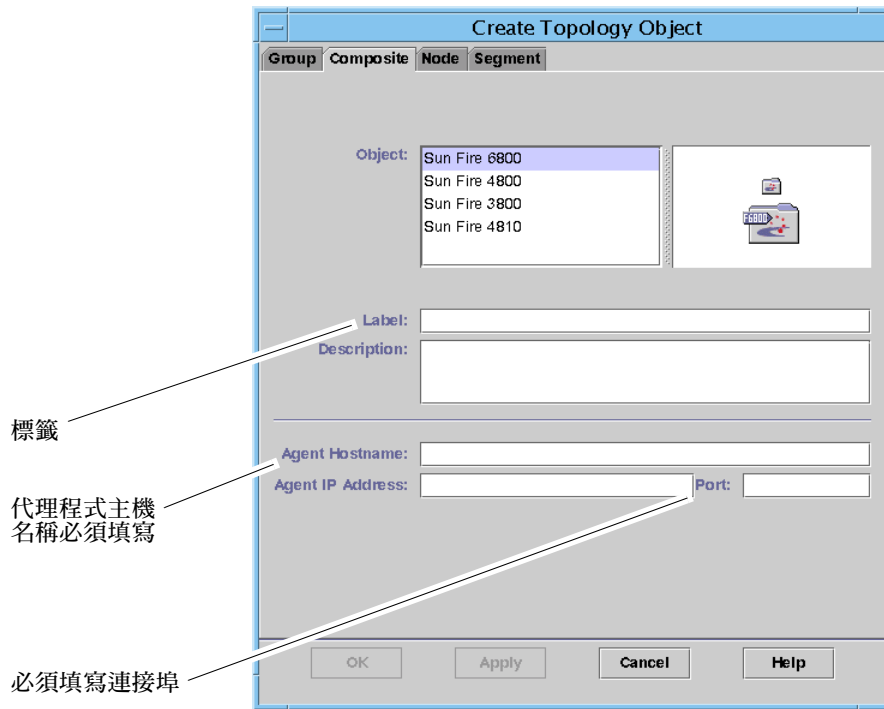


圖 3-3 含 Sun Fire 系統的組合標籤

領域管理員透過平台代理程式所具有的領域存取權

領域管理員可檢視與管理員所管理之領域節點相對應的所有表格。舉例來說，領域 A 的領域管理員便可檢視領域 A 之下的所有表格（圖 3-4）。

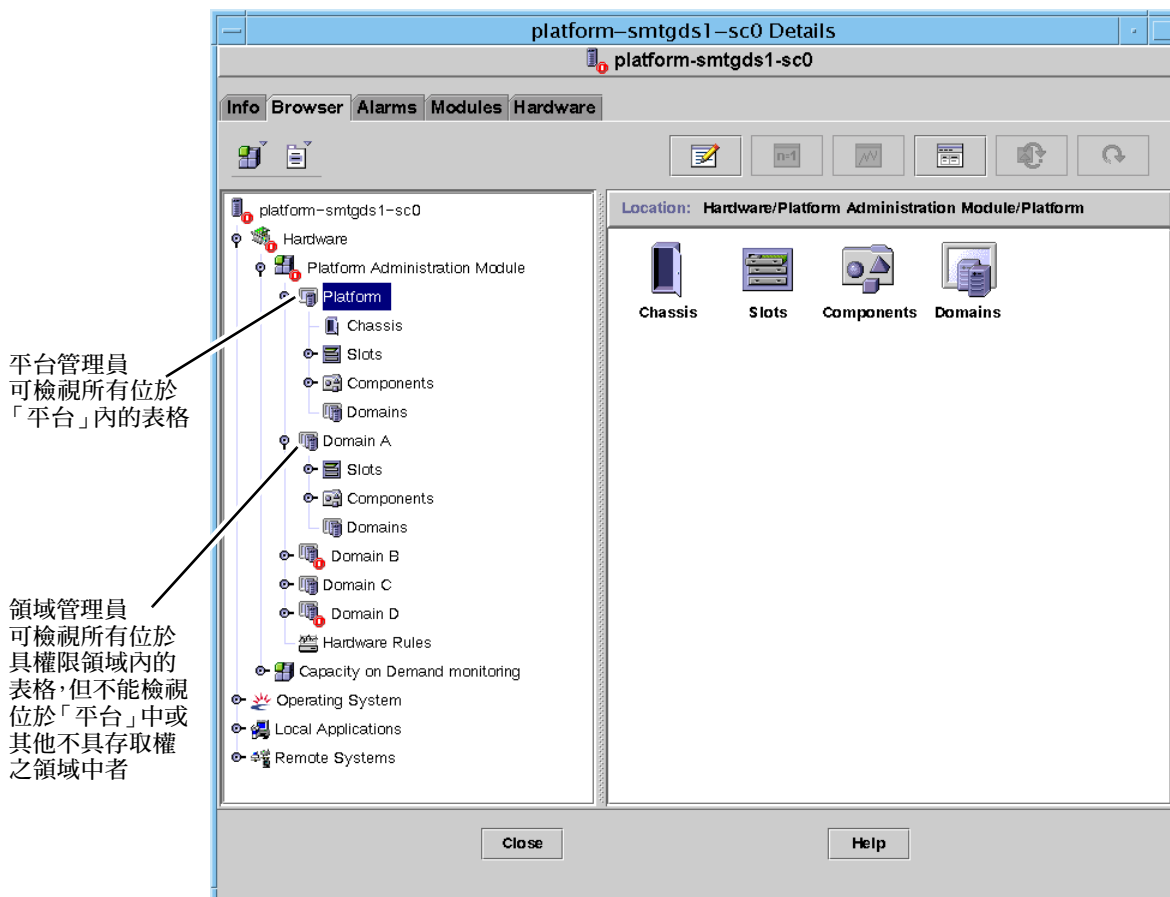


圖 3-4 Sun Fire 平台物件的細節視窗

當您在資料表格中的一個項目上按一下滑鼠右鍵時，將會出現一個顯示一組動作的蹦現式功能表（圖 3-5）。功能表中列出的動作依您選取之列的欄位值及項目的類型而有所不同。

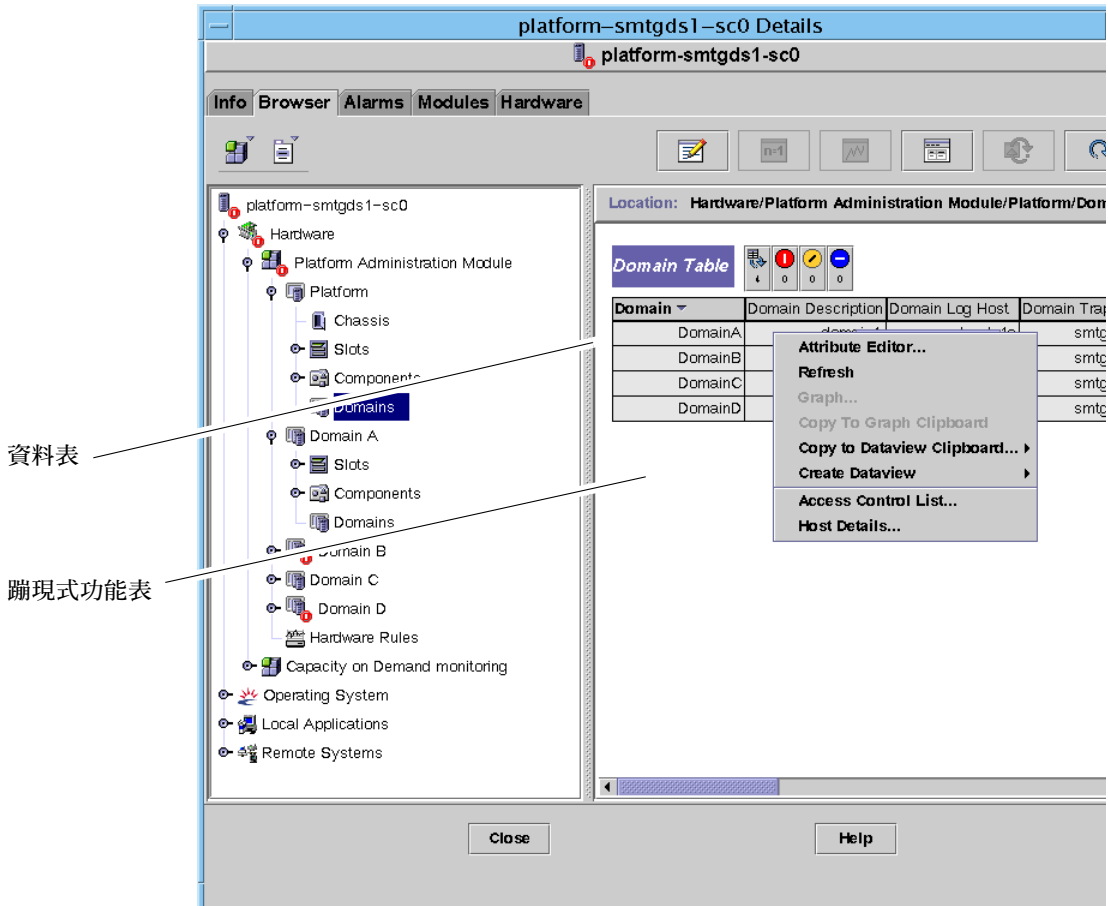


圖 3-5 瀏覽器視窗領域表

表 3-1 列出功能表中可出現的項目類型，以及可在其上採取的動作。

表 3-1 領域視區的表格動作功能表項目

表格	動作
具有「FRU 索引」項目的「插槽」與「組件」表	檢視 FRU 資訊
領域	檢視並管理「主開關」、「設定日誌主機」及「主機」細節

表 3-2 列出某些通用的動作及其對應的功能。

表 3-2 表格動作

動作	功能
主開關 ...	可讓您變更領域的虛擬主開關的位置。圖 3-6 顯示當您選取「主開關 ...」時出現的對話方塊。
設定日誌主機 ...	可讓您設定領域的 SNMP 陷阱與 Syslog 主機。圖 3-7 顯示當您選取「設定日誌主機 ...」時出現的對話方塊。
FRU 資訊	可讓您看到選取之組件的 FRU 資訊。圖 3-15 顯示出現在畫面上的對話方塊。
表格排序	可讓您依據不同的標準為領域表排序。當您按一下領域表欄位標題時，表格即會依該標準排序。例如，若按一下「狀態」欄位，表格便會依「狀態」排序。您可再按一下同一個欄位標題以切換排序順序（遞增及遞減）。目前排序依據的欄位標題會顯示為粗體字且目前排序的順序會以向下或向上的箭號來表示。領域表的預設設定為依領域 ID 遞增排序。
主機細節	對應領域之主機細節視窗將會出現在畫面上。

以下各節說明實作這些動作的方式。

▼ 變更領域虛擬主開關設定

個別的領域（領域 A、B、C 或 D）均可使用「主開關」功能表項目。

1. 在資料表中按一下滑鼠右鍵以顯示蹦現式功能表。
2. 選取「主開關 ...」。

在階層式視區中，通往此指令的路徑為「硬體」▶「平台管理模組」▶「領域 X」▶「領域」▶*資料表功能表*▶「主開關 ...」。

「主開關」對話方塊（圖 3-6）將會出現。此對話方塊顯示虛擬主開關目前的位置。

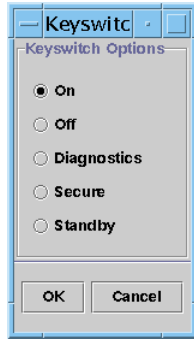


圖 3-6 主開關對話方塊視窗

如果系統控制器已連接網路，即可將主開關的位置變更為五個模式之一；如果系統控制器尚未連接網路，便無法選取選項。

這五個模式包括：

■ 開啟

如果領域電源已經開啓，則按下「開啟」按鈕只會變更虛擬主開關上的位置。

■ 關閉

如果領域執行的是 Solaris 作業環境，當您選取「關閉」時，便會有一個確認對話視窗出現在畫面上。選取這個模式會將選定領域中所有板的狀態變更為「關閉」，且會將這些板置於低電源模式，使它們可從基座上實體移除。

■ 偵錯

如果領域電源已經開啓，則「偵錯」只會變更虛擬主開關上的位置。

■ 安全

如果領域電源已經開啓，則「安全」只會變更虛擬主開關上的位置。

■ 待機

如果領域執行的是 Solaris 作業環境，當您選取「待機」時，便會有一個確認對話視窗出現在畫面上。選取這個模式會將選定領域中所有板的狀態變更為「待機」，但不會將這些板置於低電源模式。

3. 以下列動作之一完成本程序：

- 按一下「確定」以接受您所作的變更並關閉此視窗。
- 按一下「取消」取消您的請求。

若有錯誤發生，將會顯示在對話方塊的狀態訊息欄位中。

▼ 設定領域日誌主機

1. 在資料表中按一下滑鼠右鍵以顯示蹦現式功能表。
2. 選取「設定日誌主機 ...」。

在階層式視區中，通往此指令的路徑為：

- 選取「硬體」>「平台管理模組」>「領域 X」>「領域」>資料表功能表>「設定日誌主機 ...」。
- 選取「硬體」>「平台管理模組」>「平台」>「基座」>資料表功能表>「設定日誌主機 ...」。

「設定日誌主機」對話方塊（圖 3-7）將會出現。

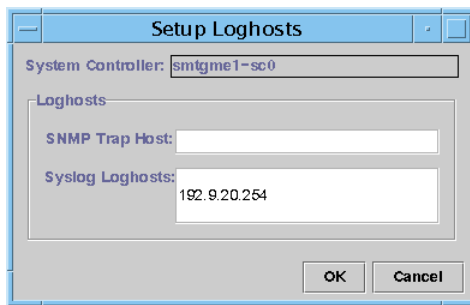


圖 3-7 設定日誌主機對話方塊

3. 您可變更 SNMP 陷阱主機及 Syslog 日誌主機的值得。
- 您可透過一行輸入一個 IP 位址或節點名稱的方式來指定多部日誌主機。
4. 以下列動作之一完成本程序：
 - 按一下「確定」以接受您所作的變更並關閉此視窗。
 - 按一下「取消」取消您的請求。

若有錯誤發生，狀態訊息欄位中將會顯示錯誤訊息。

▼ 顯示 FRU 資訊

此對話方塊會顯示一個特定組件的 FRU 資訊。

不能變更任何資訊，此為唯讀對話方塊。

1. 在資料表中按一下滑鼠右鍵以顯示蹦現式功能表。

2. 選取「FRU 資訊...」。

在階層式視區中，其路徑為選取「硬體」▶「平台管理模組」▶「平台」（或「領域 X」）▶「插槽」（或「組件」）▶類別▶資料表功能表▶「FRU 資訊...」。

「FRU 資訊」對話方塊（圖 3-15）將會出現。

3. 按一下「確定」以關閉此視窗。

FRU Index	5
FRU Description	ASSY,ME CENTERPLANE,SERENG
FRU Type	0x703
FRU Manufacture Date	Fri Aug 04 14:54:07 PDT 2000
FRU Manufacture Location	INTERCONNECT PRODUCT WOBUR
FRU Part Number	501-4970-03-08
FRU Serial Number	000047
FRU Vendor Name	0x1c
FRU Initial Hardware Dash Level	3
FRU Initial Hardware Rev Level	8
FRU Speed	0
FRU Size	0
FRU Board Speed	150
FRU Bootbus Timing	
FRU No Updates	0
FRU Last PowerOn	
FRU Total Errors	0
FRU Total Inserts	0

圖 3-8 FRU 資訊對話方塊

▼ 顯示主機細節

1. 在資料表中按一下滑鼠右鍵以顯示蹦現式功能表。

2. 選取「主機細節...」。

在階層式視區中，其路徑為選取「硬體」▶「平台管理模組」▶「平台」（或「領域 X」）▶「領域」▶資料表功能表▶「主機細節...」。

對應於硬體領域的「主機細節」視窗將會出現。

3. 按一下「確定」以關閉此視窗。

平台管理員透過平台代理程式所具有的平台存取權

平台管理員可檢視位於「平台管理模組」►「平台」下的所有表格。

當您以滑鼠右鍵按一下表格中的項目時，將會出現一個顯示一組動作的蹦現式功能表。功能表中列出的動作依您選取之列的欄位值及項目的類型而有所不同。

表 3-3 列出各種項目及可採取的動作。

表 3-3 平台視區的表格動作功能表項目

表格	動作
基座	<ul style="list-style-type: none">• 設定日誌主機• FRU 資訊
插槽 ► 空插槽	<ul style="list-style-type: none">• 無（若板不可用）。• 指定或取消指定（如果板可用）。
插槽 ► CPU 板	<ul style="list-style-type: none">• 測試• FRU 資訊• 開啓 / 關閉電源• 指定或取消指定（如果板可用）。
插槽 ► I/O 板	<ul style="list-style-type: none">• FRU 資訊• 開啓 / 關閉電源• 指定或取消指定（如果板可用）。
插槽 ► L2 重複器	<ul style="list-style-type: none">• FRU 資訊
插槽 ► 風扇	<ul style="list-style-type: none">• 開啓 / 關閉電源• FRU 資訊
插槽 ► 電源	<ul style="list-style-type: none">• 開啓 / 關閉電源• FRU 資訊
插槽 ► SC	<ul style="list-style-type: none">• SC 網路設定• FRU 資訊
領域	<ul style="list-style-type: none">• ACL• 主機細節
組件 ► 所有表格	無

表 3-4 列出所有可用的動作及其對應的功能。

表 3-4 表格動作功能表

動作	功能
指定 ... / 取消指定	可讓您指定或取消指定某塊板。圖 3-9 顯示當您選取「指定 ...」功能表項目時將會啓動的對話方塊。當您選取「取消指定」功能表項目時，便會有一個確認對話視窗出現在畫面上。依據板的狀態而定，「指定 ...」或是「取消指定」功能表項目將會呈現可用狀態。如果板已處於指定狀態，則不能使用「指定 ...」動作功能表項目；如果板處於作用中狀態，此選項就不可用。
電源開啓 / 電源關閉	可讓您開啓及關閉板的電源。會有一個確認對話視窗出現在畫面上以確認此動作。如果板處於作用中狀態，此選項就不可用。
測試 ...	可讓您測試板。會有一個確認對話視窗出現在畫面上（圖 3-12）以確認此動作。如果板處於作用中狀態，此選項就不可用。
ACL...	可讓您操作「存取控制列表」(ACL)。圖 3-13 顯示出現在畫面上的對話方塊。
主機細節	對應領域之主機細節視窗將會出現在畫面上。
系統控制器設定 ...	可讓您檢視 / 修改 SC 設定資訊。圖 3-13 顯示當您選取「系統控制器設定 ...」時所顯示的對話方塊。
設定日誌主機 ...	可讓您設定基座的日誌主機及陷阱主機。圖 3-14 顯示當您選取「設定日誌主機 ...」時所顯示的對話方塊。
FRU 資訊 ...	可讓您看到選定之組件的 FRU 資訊。圖 3-15 顯示當您選取「FRU 資訊 ...」時所顯示的對話方塊。
表格排序	可讓您為表格中的列排序。此動作只會影響表格中的欄。選取某一插槽表的欄位標題時，便會依該欄位以遞增順序排序各列。例如，若選取「電源」欄位，表格排序將會變為電源關閉的板位於最上方而電源開啓的板位於最下方。您可再按一下同一個欄位標題以切換排序順序（遞增及遞減）。目前排序依據的欄位標題會顯示為粗體字；且會有一個向下或向上的箭號來指明目前排序的順序。插槽表的預設設定為依插槽編號遞增排序。

若有錯誤發生，「物件細節瀏覽器」狀態訊息欄位中將會顯示錯誤訊息。

▼ 指定可用的板

1. 以滑鼠右鍵按一下資料表中的板項目以顯示蹦現式功能表。
2. 選取「指定」。

注意 — 一塊板只能指定給一個領域。

「指定」對話方塊（圖 3-9）將會出現。

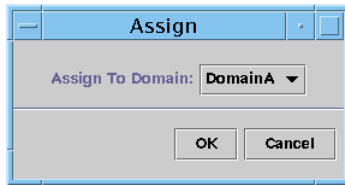


圖 3-9 指定對話方塊

3. 在「指定給領域」按鈕上按一下滑鼠右鍵以查看含所有領域清單的下拉式功能表。
4. 從領域清單中選取一個領域，然後再按一下「確定」按鈕將選定之板指定給該領域。
5. 以下列動作之一完成本程序：
 - 按一下「確定」將選定之板指定給領域並關閉此視窗。
 - 按一下「取消」取消您的請求。

若此動作執行失敗，「指定」對話方塊的狀態訊息欄位中將會顯示一項錯誤訊息。

▼ 取消指定板

1. 以滑鼠右鍵按一下資料表中的板項目以顯示蹦現式功能表。
2. 選取「取消指定」。

「取消指定」對話方塊（圖 3-10）便會出現。

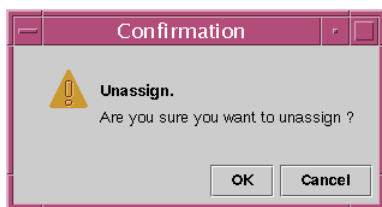


圖 3-10 取消指定對話方塊

3. 以下列動作之一完成本程序：

- 按一下「確定」取消指定選定的板並關閉此視窗。
- 按一下「取消」取消您的請求。

若此動作執行失敗，「取消指定」對話方塊的狀態訊息欄位中將會顯示一項錯誤訊息。

▼ 開啓或關閉板的電源

1. 以滑鼠右鍵按一下資料表中的板項目以顯示蹦現式功能表。

板的電源狀態為電源開啓或電源關閉之一，且可從其中一種狀態切換到另一種狀態。

2. 選取「電源關閉」（或「電源開啓」）。

將會顯示適當的對話方塊。圖 3-11 顯示的是「電源關閉」對話方塊。

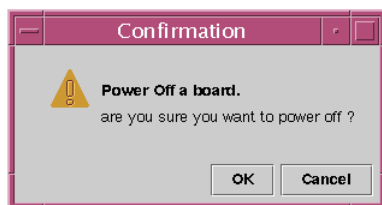


圖 3-11 電源關閉對話方塊

3. 以下列動作之一完成本程序：

- 按一下「確定」關閉（或開啓）選定之板的電源並關閉此視窗。
- 按一下「取消」取消您的請求。

若此動作執行失敗，「電源關閉」（或「電源開啓」）對話方塊的狀態訊息欄位中將會顯示一項錯誤訊息。

▼ 測試板

1. 在資料表中按一下滑鼠右鍵以顯示蹦現式功能表。
2. 選取「測試」。

「測試」對話方塊將會出現。圖 3-12 顯示選定之板的「測試板」對話方塊及一項關於測試時間的訊息。

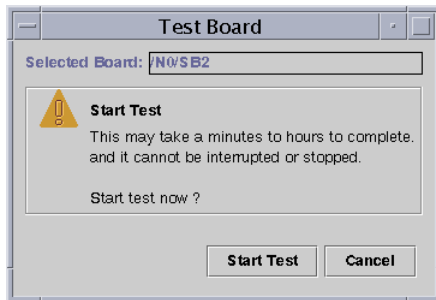


圖 3-12 測試板對話方塊

注意 — 只有當板已經指定但已中斷連接或是不可用時，此對話方塊才會出現。

如果您按一下「取消」按鈕，對話方塊將會關閉，且不會採取任何動作。

3. 若要開始測試，請按一下「開始測試」按鈕。

您可選擇所欲執行的測試類型。對話方塊最下方的狀態訊息欄位中將會顯示測試狀態。測試可能費時甚久；當測試正在進行中時，對話方塊會顯示一個忙碌中的游標。

如果測試動作執行失敗，狀態訊息欄位中將會顯示錯誤訊息。

4. 以下列動作之一完成本程序：

- 按一下「確定」以關閉此視窗。
- 按一下「中斷」取消您的請求。測試開始後，「中斷」按鈕就會停用，直到測試完成或有錯誤發生為止。

▼ 設定系統控制器

1. 在資料表中按一下滑鼠右鍵以顯示蹦現式功能表。
2. 選取「系統控制器設定」。
「系統控制器網路設定」對話方塊（圖 3-13）將會出現。

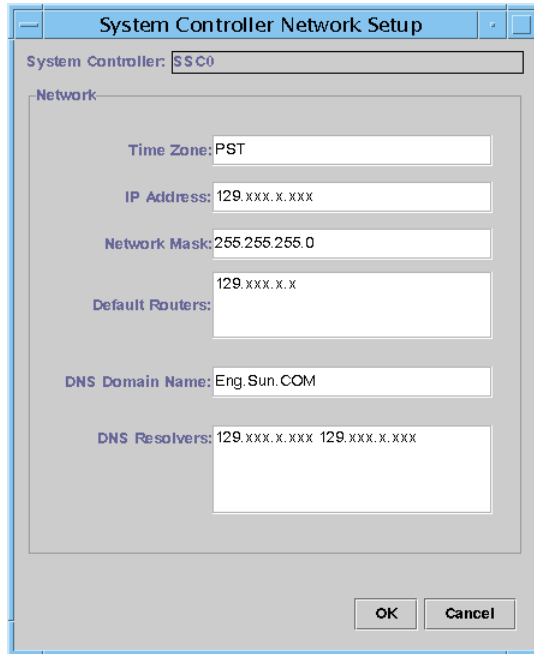


圖 3-13 系統控制器網路設定對話方塊

3. 編輯個別欄位以修改需更動的欄位。

注意 — 系統並不會針對您所作的變更進行任何查驗的動作。

4. 選擇下列動作之一：

- 按一下「確定」以接受您所作的變更並關閉此視窗。
- 按一下「取消」取消您的請求。
- 按一下「輔助說明」，在輔助說明瀏覽器中顯示適用於本對話方塊的輔助說明內容。

如果在擷取任何資訊時發生了任何的錯誤，狀態訊息欄位中將會顯示錯誤訊息。

5. 如果您變更了 IP 位址：
 - a. 重新啓動系統控制器。
IP 位址的變更必須等到系統控制器重新啓動後才會生效。
 - b. 重新執行代理程式電腦上 Sun Fire 平台管理模組的設定程序。
請參閱第 15 頁的「在代理程式電腦上設定 Sun Fire 平台管理模組」。

▼ 設定日誌主機

您可利用「設定日誌主機」對話方塊來設定系統的 SNMP 陷阱及 Syslog 主機。

1. 在資料表中按一下滑鼠右鍵以顯示蹦現式功能表。
2. 選取「設定日誌主機」。
「設定日誌主機」對話方塊（圖 3-14）將會出現。

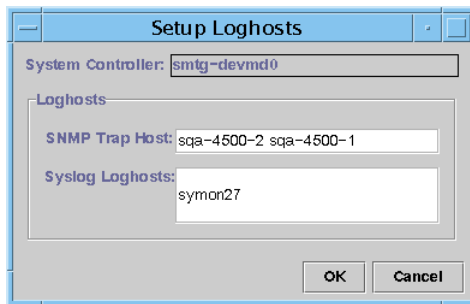


圖 3-14 設定日誌主機對話方塊

3. 在「系統控制器」按鈕上按一下滑鼠右鍵以顯示系統控制器清單。
4. 選取一個系統控制器。
與選定之系統控制器的 SNMP 陷阱主機及 Syslog 主機相關的資訊將會顯示在對話方塊中。
5. 您可新增或變更 Syslog 日誌主機的值得。
您可輸入多部 Syslog 主機，一行一個。
6. 以下列動作之一完成本程序：
 - 按一下「確定」以接受您所作的變更並關閉此視窗。
 - 按一下「取消」取消您的請求。

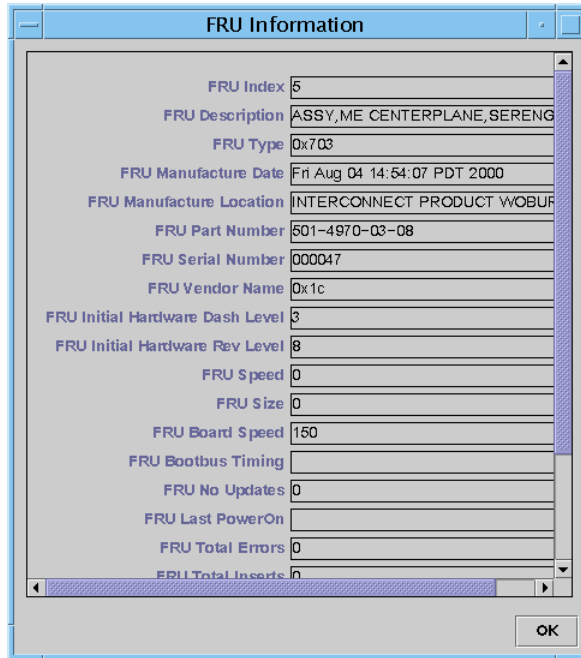
如果某個動作執行失敗了，對話方塊最下方的狀態訊息欄位中將會顯示錯誤訊息。

▼ 顯示 FRU 資訊

此對話方塊顯示的是某一特定組件的 FRU 資訊。

您不能變更其中的任何資訊，因為這個對話方塊是唯讀的。

1. 選取「FRU 資訊 ...」。
「FRU 資訊」對話方塊（圖 3-15）將會出現。



Field	Value
FRU Index	5
FRU Description	ASSY,ME CENTERPLANE, SERENG
FRU Type	0x703
FRU Manufacture Date	Fri Aug 04 14:54:07 PDT 2000
FRU Manufacture Location	INTERCONNECT PRODUCT WOBUR
FRU Part Number	601-4970-03-08
FRU Serial Number	000047
FRU Vendor Name	0x1c
FRU Initial Hardware Dash Level	3
FRU Initial Hardware Rev Level	8
FRU Speed	0
FRU Size	0
FRU Board Speed	150
FRU Bootbus Timing	
FRU No Updates	0
FRU Last PowerOn	
FRU Total Errors	0
FRU Total Inserts	0

圖 3-15 FRU 資訊對話方塊

2. 按一下「確定」以關閉此視窗。

▼ 顯示主機細節

1. 在資料表中按一下滑鼠右鍵以顯示蹦現式功能表。
2. 選取「主機細節」。
對應之硬體領域的「主機細節」視窗便會出現。
3. 按一下「確定」以關閉此視窗。

▼ 變更領域存取控制列表

1. 選取「存取控制列表 ...」。
「存取控制列表」（圖 3-16）對話方塊將會出現。

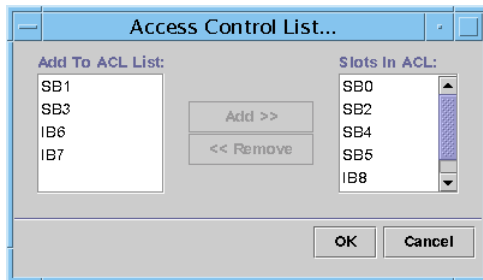


圖 3-16 存取控制列表對話方塊

選定之領域的 ACL 中未包含的插槽清單將會顯示在「新增至 ACL 列表」窗格中；而選定領域的 ACL 中現有的插槽清單則會顯示在「ACL 中的插槽」窗格中。

2. 在「新增至 ACL 列表」窗格中選取一或多個項目並按一下「新增 >>」按鈕。
您所選取的板將會加入「ACL 中的插槽」清單中。
3. 在「ACL 中的插槽」窗格中選取一或多個項目並按一下「<< 移除」按鈕。
您所選取的板將會從「ACL 中的插槽」清單中移除。
4. 以下列動作之一完成本程序：
 - 按一下「確定」以接受您所作的變更並關閉此視窗。
 - 按一下「取消」取消您的請求。

如果某個作業執行失敗了，狀態訊息欄位中將會顯示錯誤訊息。

如果您在表格中的某一列上按下滑鼠右鍵，便會出現一個蹦現式功能表。

Sun Fire 系統的實體視區與邏輯視區

平台管理員及領域管理員都可看到這兩個視區。

▼ 查看實體與邏輯視區

1. 在 Sun Management Center 主控台中連按兩下 Sun Fire 系統圖示。
「細節」視窗將會出現（圖 3-17）。

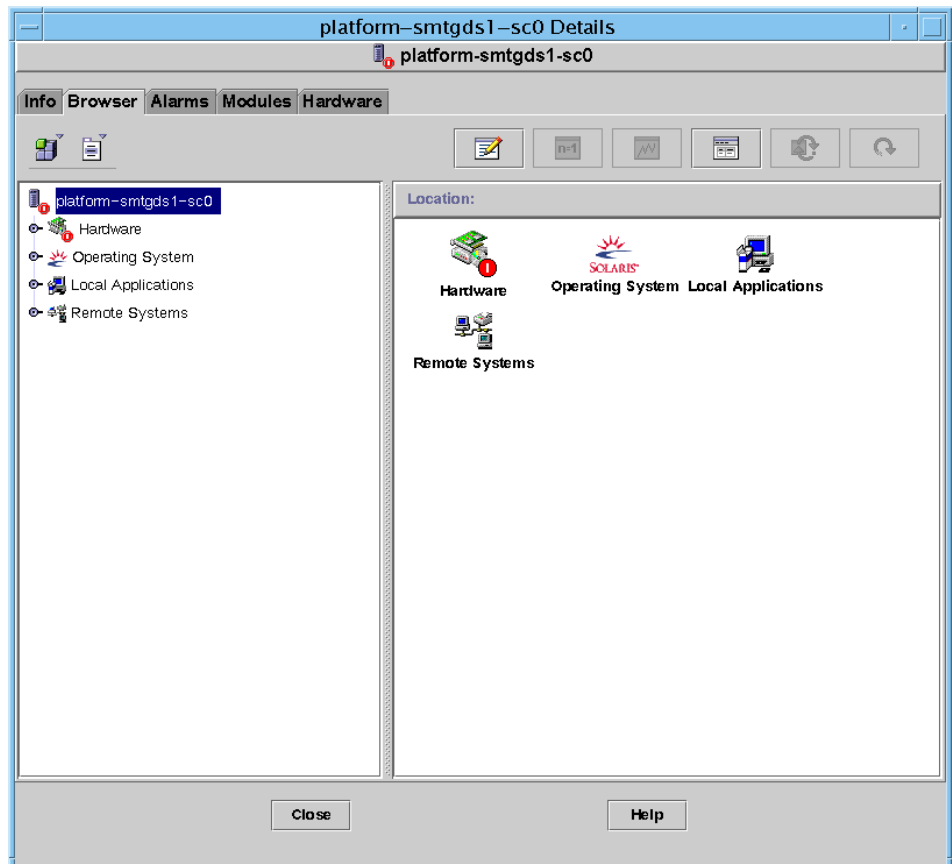


圖 3-17 細節視窗

2. 選取「細節」視窗中的「硬體」標籤。
畫面上將會顯示「硬體摘要」表（圖 3-18）。

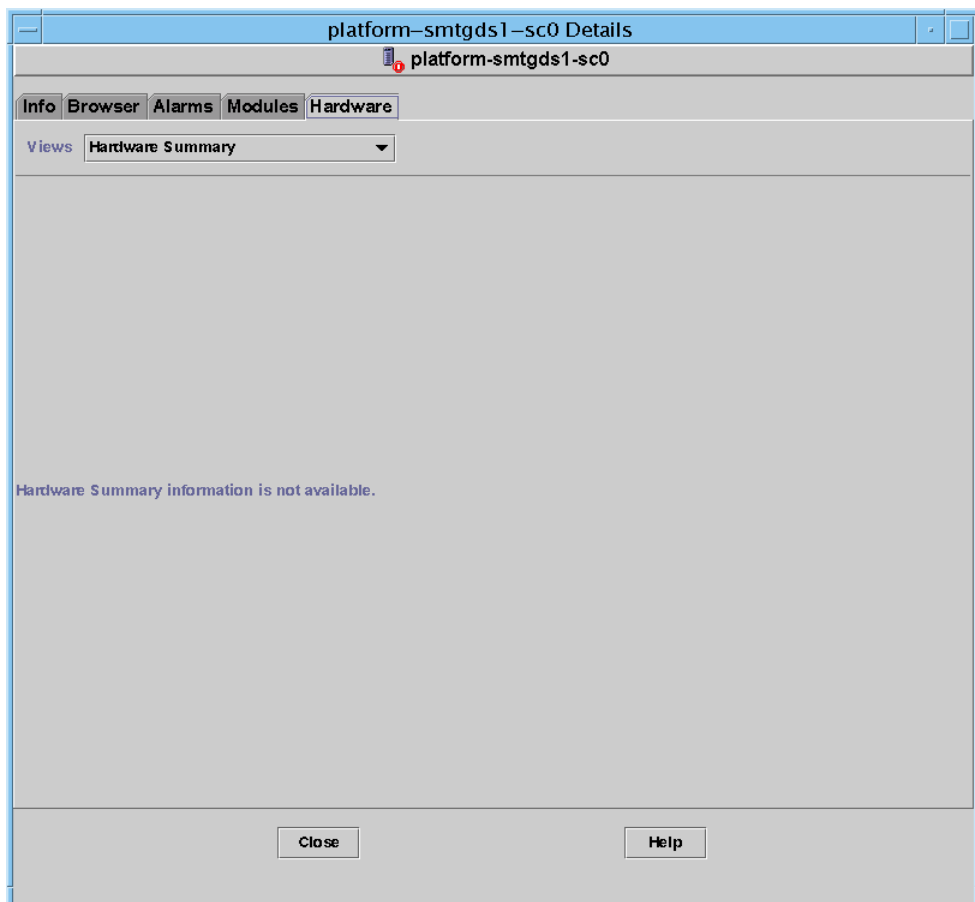


圖 3-18 硬體標籤與硬體摘要表

3. 在「視區」下拉式功能表中，選取「實體視區」或「邏輯視區」下的「系統」（圖 3-19）。

將會顯示您所選取的視區。

- 如果您選取的是「實體視區」（圖 3-20），請將游標緩緩地移過系統影像上方。當游標移過可現場置換單元 (FRU) 上方時，這些單元會以反白顯示；如果讓游標靜止幾秒鐘，則對應的屬性及值便會顯示在「屬性」視窗中。

- 如果您選取的是「邏輯視區」（圖 3-21），請按一下圖示使其屬性顯示在「屬性」視窗中。您可連按兩下某些圖示以查看各個組件部分，或是按一下「全部展開」按鈕查看系統中所有的組件部分。各種屬性及值都會顯示在「屬性」視窗中。

「實體視區」與「邏輯視區」中顯示的屬性和值都是由「配置讀取器」所產生的。若要檢視可取得之屬性及值的各個表格，請參閱第 63 頁的「配置讀取器資料屬性表」；如需平台管理警報的清單，則請參閱表 3-1。

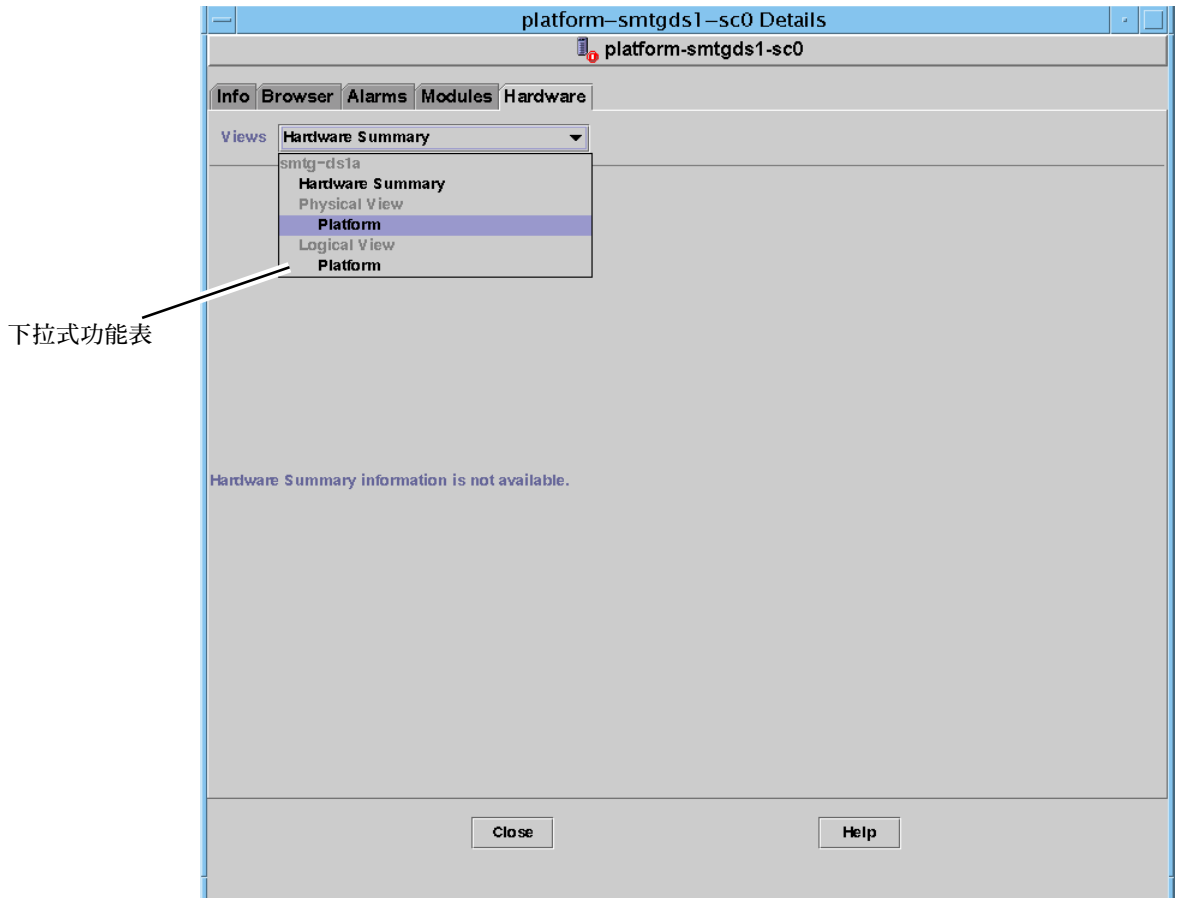


圖 3-19 視區下拉式功能表

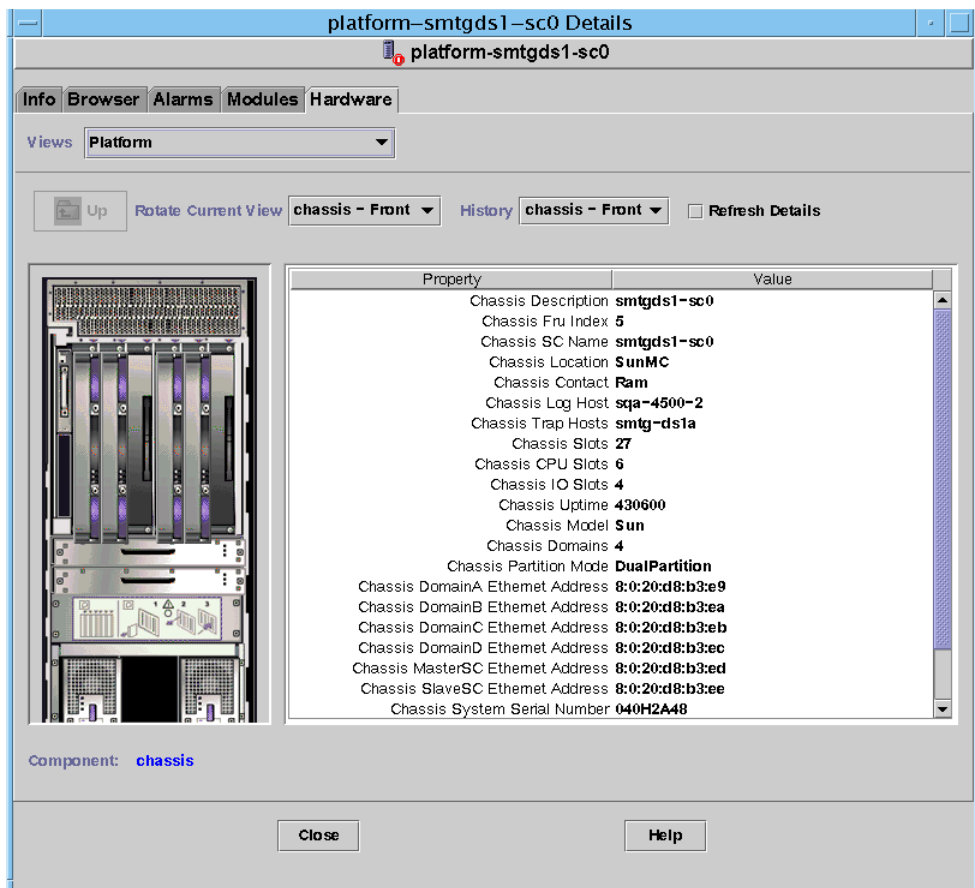


圖 3-20 實體視區 (Sun Fire 6800 系統的背面圖)

按下此按鈕
可展開或
收縮整個
階層視區

按下個別的
按鍵可展開
或收縮各個
部分

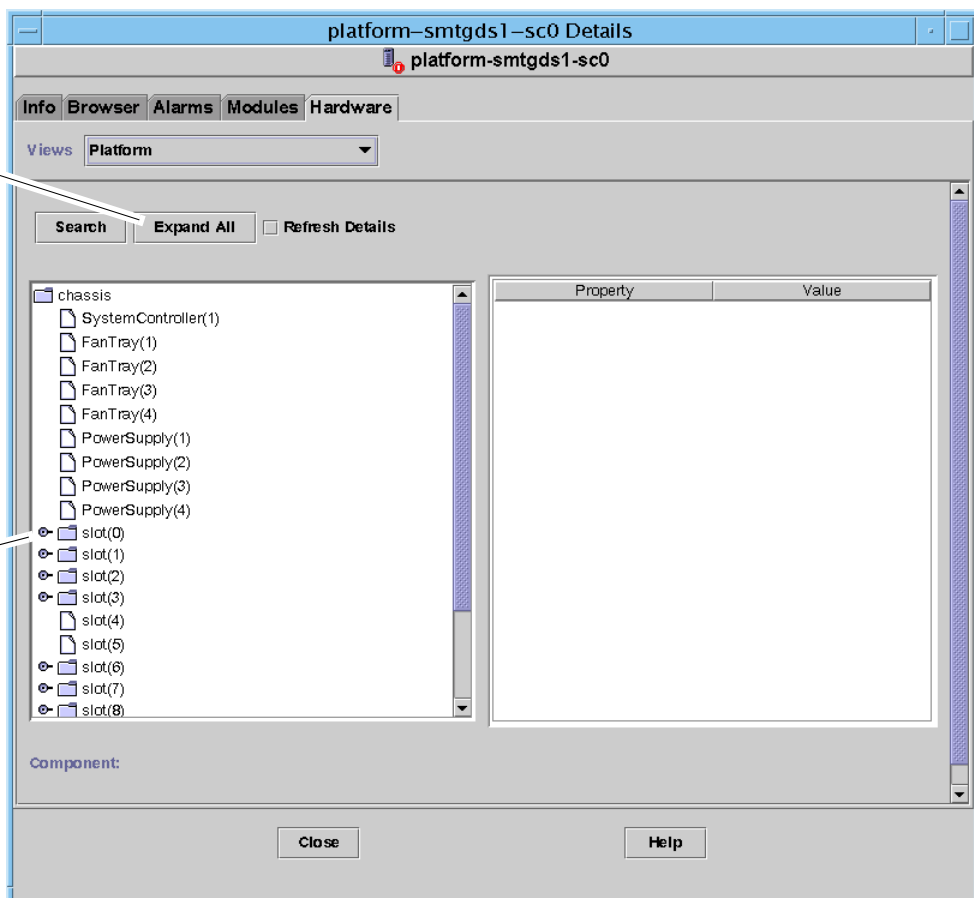


圖 3-21 邏輯視區

「邏輯視區」另外還有三個按鈕，分別標示為「搜尋」、「全部展開」及「重新顯示細節」。

- 「搜尋」按鈕會啟動一個蹦現式「搜尋」視窗（圖 3-22）。使用「搜尋」視窗的方式為：輸入一個組件名稱或路徑，然後再按一下「尋找」按鈕找出符合輸入的第一個實例。如有必要「搜尋」功能會將邏輯視區展開，並反白所找到的字詞。若要尋找相同字詞的其他位置，請按一下「下一頁」按鈕。若要關閉「搜尋」視窗，請按一下「取消」按鈕。
- 「全部展開」按鈕會將邏輯視區中顯示的圖示全部展開，使您可看到所有的組件和子附件等等。按鈕名稱將會變為「還原預設值」，您便可按一下按鈕重新收縮圖示的顯示。
- 「重新顯示細節」按鈕可更新屬性 / 值表（位於檢視視窗右側）。

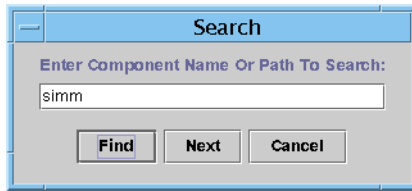


圖 3-22 細節視窗邏輯視區中的搜尋按鈕

提示 — 「搜尋」功能需區分大小寫。如果搜尋結果是您的系統中找不到指定組件，「細節」視窗最下方將會顯示錯誤訊息：「找不到節點」。

「搜尋」功能會在到達邏輯視區視窗最下方時停止搜尋，且「細節」視窗最下方將會顯示錯誤訊息：「找不到節點」。

提示 — 您可使用「瀏覽器」標籤的顯示來比較所有相同組件的資料；還可使用「硬體」標籤的實體及邏輯視區查看系統中個別組件的資料。例如，連按兩下「瀏覽器」標籤中的 DIMM 表圖示即可看到一個表格，其中列示了系統中所有 DIMM 的屬性。若要查看 dimm(0) 的屬性，則請使用邏輯視區中的「搜尋」按鈕。

如需關於實體及邏輯視區的一般資訊，請參閱《*Sun Management Center 3.0 軟體使用者指南*》。

平台管理硬體規則

表 3-5 列出 Sun Fire 平台管理硬體規則的警報狀況。

表 3-5 平台管理的硬體規則

規則 ID	嚴重程度	說明
rspa1000	錯誤 / 資訊	此規則將產生： <ul style="list-style-type: none">• 錯誤警報 — 當任何插槽的狀態進入「執行失敗」的狀態時• 資訊性警報 — 當任何插槽的狀態進入「溫度過高」或「溫度過低」的狀態時
rspa1001	資訊	「系統頻率」時脈因錯誤復原至從屬。
rspa1002	資訊	Solaris 領域狀態不佳。
rspa1003	資訊	主開關狀態改變。
rspa1004	資訊	主要 SC 因錯誤復原至從屬。
rspa1005	資訊	當發生下列狀況時此規則將產生資訊性警報： <ul style="list-style-type: none">• 系統控制器啟動，或• SC 的 IP 位址產生變更。
rspa1006	資訊	對 domainloghost、domaintraphost、chassisloghost 或 chassistraphost 進行了某種變更。
rspa1007	資訊	SC 或 SC SNMP 代理程式其中之一沒有回應。

關於領域管理規則，請參見表 4-20 與表 4-21。

第四章

透過領域代理程式管理領域

本章說明透過 Sun Fire 6800/4810/4800/3800 伺服器之領域代理程式進行之 Sun Management Center 3.0 領域管理工作。

本章包含下列主題：

- 第 55 頁的「設定管理領域」
- 第 55 頁的「啟動與停止代理程式」
- 第 56 頁的「建立節點」
- 第 56 頁的「配置讀取器模組」
- 第 63 頁的「配置讀取器資料屬性表」
- 第 72 頁的「配置讀取器規則」
- 第 73 頁的「Sun Fire 硬體規則」
- 第 74 頁的「領域的實體與邏輯視區」

設定管理領域

本程序為通用之使用者指南中所述的一般通用程序。如需說明，請參閱《Sun Management Center 3.0 軟體使用者指南》（文件號碼：806-7240-10）。

啟動與停止代理程式

請參閱《Sun Management Center 3.0 軟體使用者指南》（文件號碼：806-7240-10）。

建立節點

本程序為通用之使用者指南中所述的一般通用程序。如需說明，請參閱《*Sun Management Center 3.0 軟體使用者指南*》（文件號碼：806-7240-10）。

配置讀取器模組

安裝過程中會自動載入一個配置讀取器模組，即配置讀取器 -Sun Fire(3800-6800)。您可使用配置讀取器模組來查看主機的實體視區及邏輯視區。

此外，配置讀取器模組還會監視您的硬體並在出現問題時發出警示。例如，此模組會檢查是否有雙排記憶體模組 (DIMM) 的錯誤、監視板的溫度及電源的狀態…等等。

配置讀取器圖示位於「細節」視窗「硬體」圖示之下（圖 4-3）。

▼ 使用配置讀取器模組

1. 在 Sun Management Center 主控台中，連按兩下 Sun Fire 系統圖示。「細節」視窗將會出現（圖 4-2）。

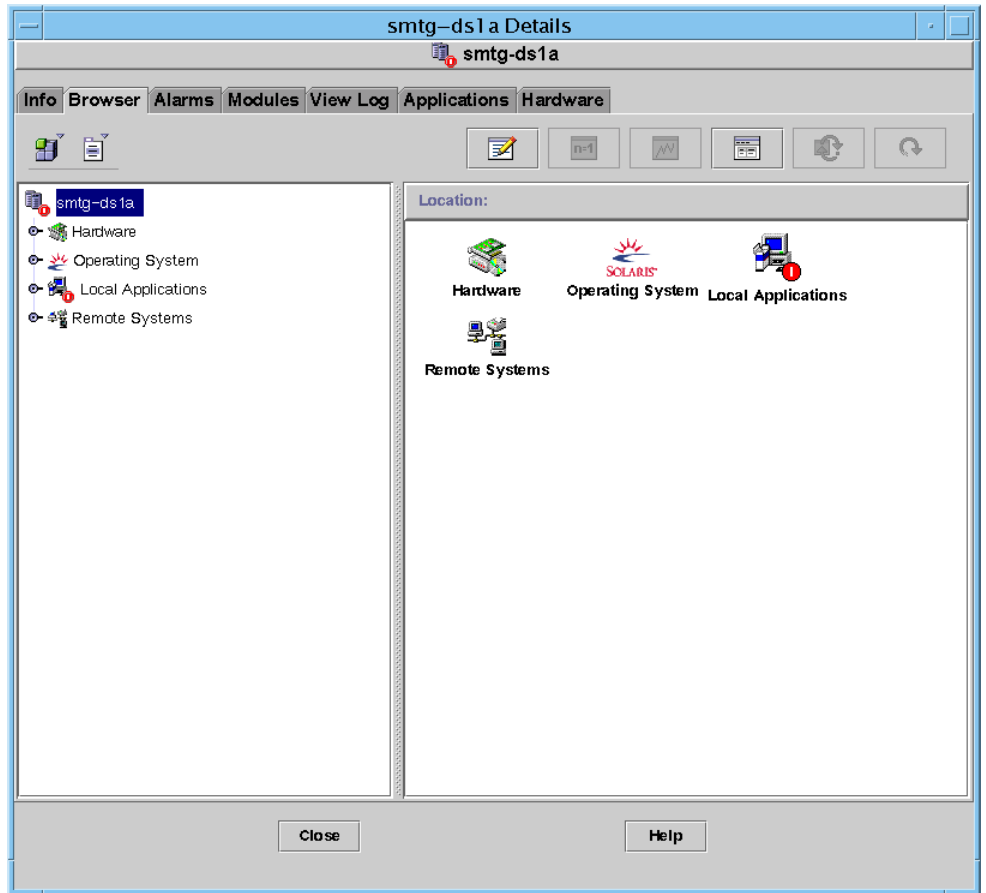


圖 4-1 細節視窗

2. 連按兩下「細節」視窗中的「硬體」圖示。
「配置讀取器 -Sun Fire(3800-6800)」與「Sun Fire (3800-6800)- 規則」圖示將會出現 (圖 4-2)。

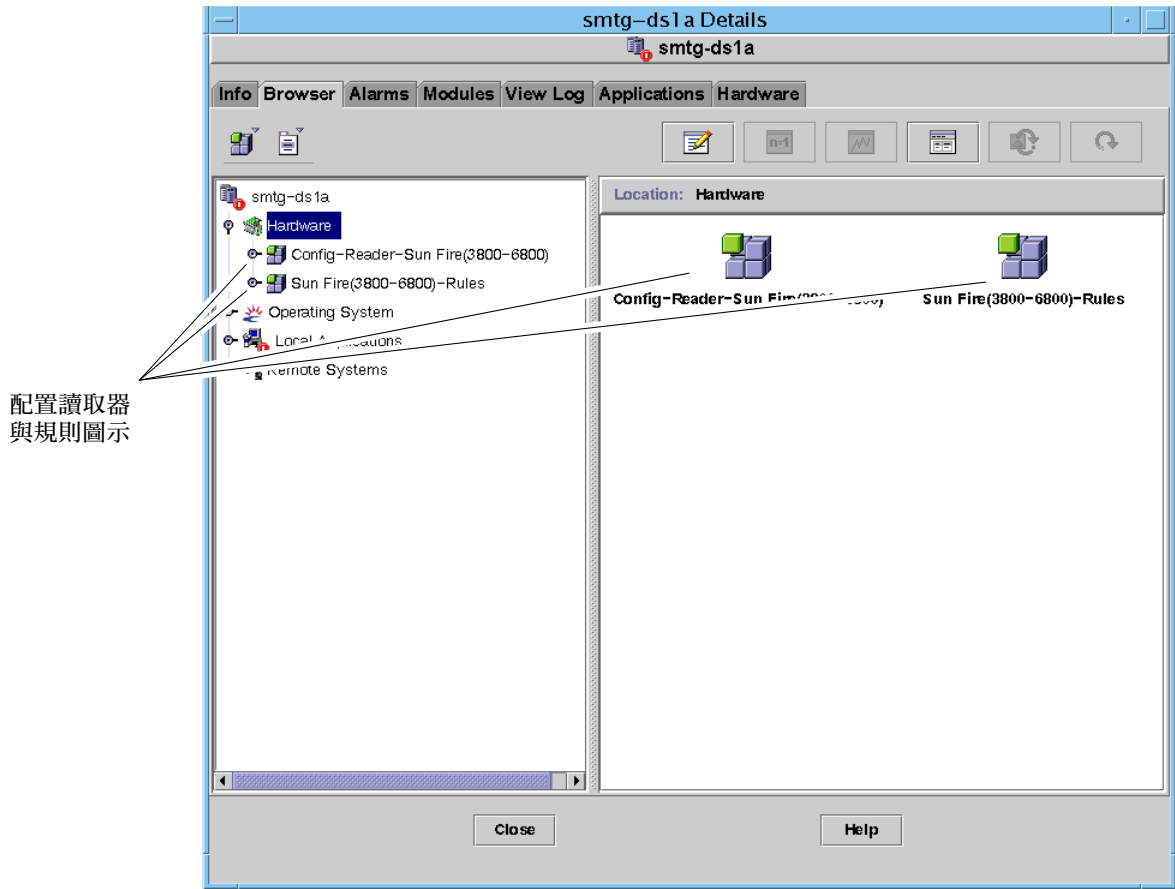


圖 4-2 配置讀取器與規則圖示

3. 現在，您可選擇：

- 連接兩下「配置讀取器 -Sun Fire(3800-6800)」圖示以顯示系統中的所有裝置（圖 4-3），然後再連接兩下其中一個裝置圖示以顯示該裝置的屬性和值。
- 連接兩下「Sun Fire(3800-6800)-規則」圖示以顯示規則圖示（圖 4-4），然後再連接兩下其中一個規則圖示以顯示屬性和值。

若要查看可取得的屬性和值，請參閱第 63 頁的「配置讀取器資料屬性表」。如需觸發配置讀取器警報的錯誤狀況清單，請參閱第 73 頁的「Sun Fire 硬體規則」。

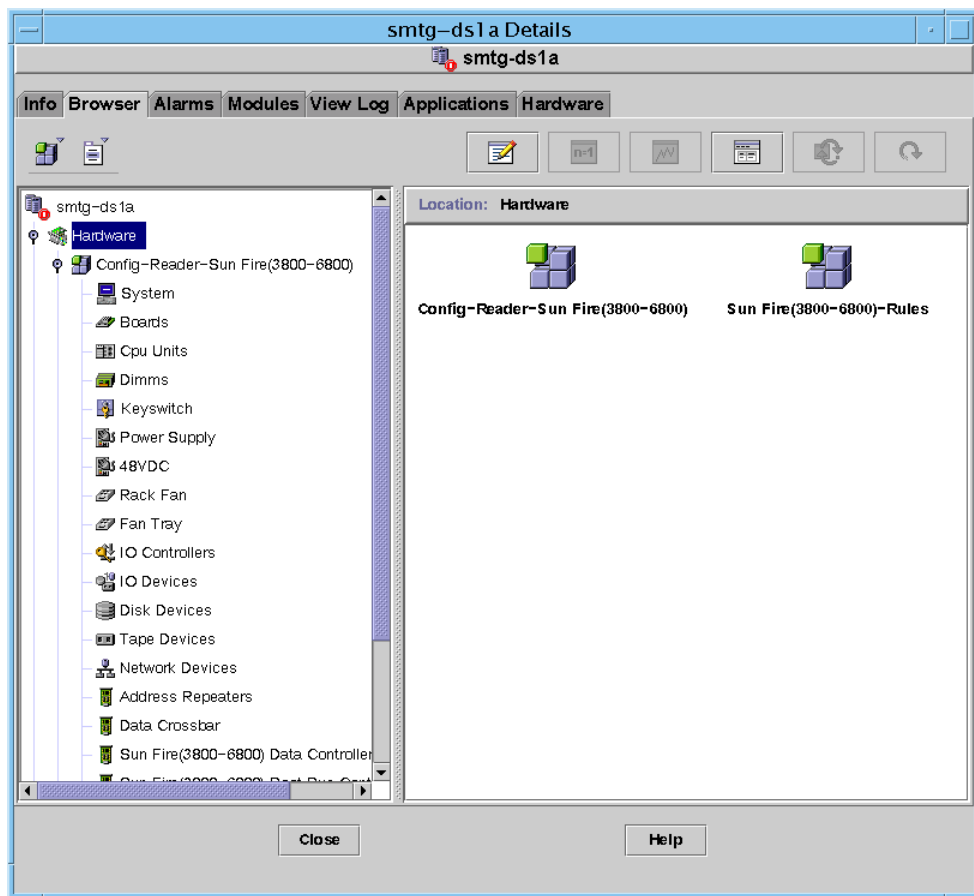


圖 4-3 配置讀取器

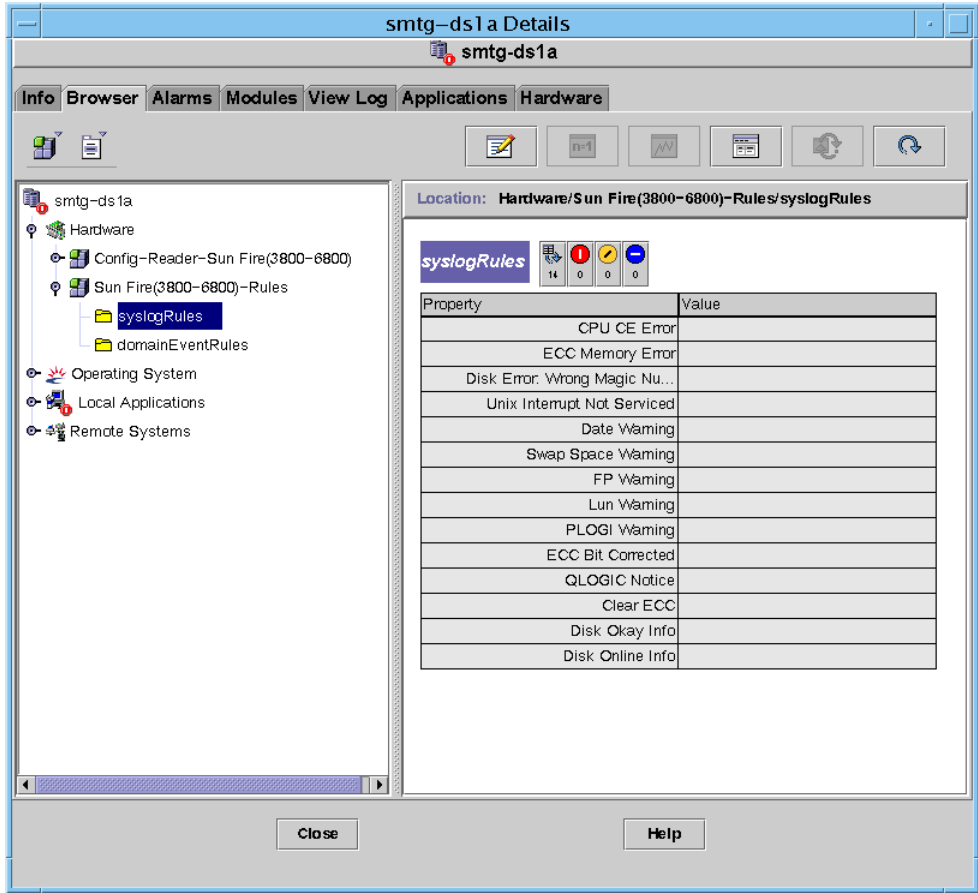


圖 4-4 Sun Fire 規則表

載入配置讀取器模組

如果「配置讀取器 -Sun Fire(3800-6800)」模組或「Sun Fire(3800-6800)- 規則」模組的圖未顯示在 Sun Fire 系統「細節」視窗中的「瀏覽器」標籤下，則代表對應的模組尚未載入。在這種狀況下，您可手動載入兩個模組或其中之一，步驟如下：

▼ 載入模組

1. 在 Sun Management Center 主控台中，連按兩下 Sun Fire 系統圖示。
「細節」視窗將會出現（圖 4-2）。
2. 按一下「細節」視窗中的「模組」標籤。
將會顯示「模組」資料（圖 4-5）。

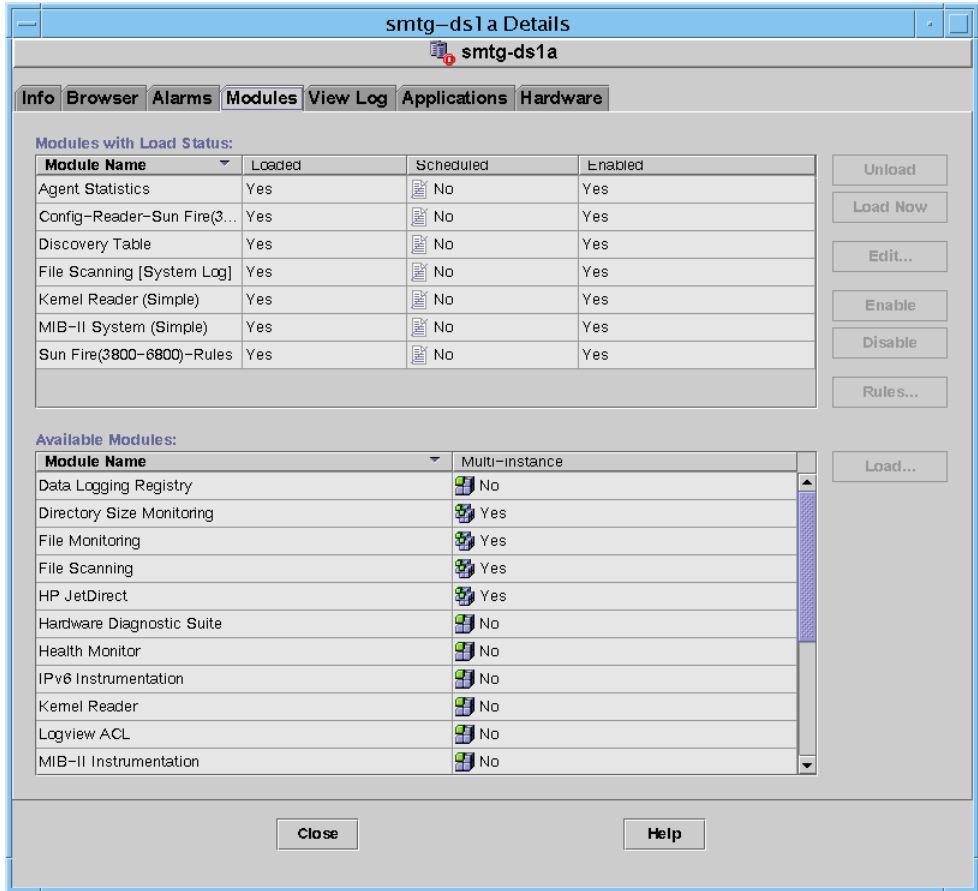


圖 4-5 細節視窗中的模組標籤

3. 選取「可用模組」清單中的「配置讀取器 -Sun Fire(3800-6800)」或「Sun Fire(3800-6800)- 規則」，再按一下「載入」。
「模組載入器」蹦現視窗將會顯示在畫面上。
4. 在「模組載入器」蹦現視窗中按一下「確定」。
如果您具有足夠的安全權限，蹦現視窗將會關閉，且模組也會移入「具有載入狀態的模組」清單中。
如果您沒有足夠的安全權限，蹦現視窗將會顯示一項錯誤訊息。

配置讀取器資料屬性表

本節包括配置讀取器模組資料屬性表：

- 第 64 頁的「系統」
- 第 64 頁的「板表」
- 第 65 頁的「CPU 單元表」
- 第 66 頁的「Dimm 表」
- 第 66 頁的「主開關」
- 第 66 頁的「電源表」
- 第 67 頁的「48 VDC 表」
- 第 67 頁的「機架風扇」
- 第 67 頁的「風扇托盤表」
- 第 68 頁的「IO 控制器表」
- 第 68 頁的「IO 裝置表」
- 第 69 頁的「磁碟裝置表」
- 第 69 頁的「磁帶裝置表」
- 第 70 頁的「網路裝置表」
- 第 70 頁的「位址重複器表」
- 第 70 頁的「資料 Crossbar 表」
- 第 71 頁的「Sun Fire(3800-6800) 資料控制器表」
- 第 71 頁的「Sun Fire(3800-6800) 啓動匯流排控制器表」
- 第 71 頁的「記憶體控制器表」

下列各表說明每個配置讀取器資料屬性表中所含的資料屬性。當選取時，配置讀取器資料屬性表將會顯示在「細節」視窗的「瀏覽器」標籤中。如需更多資訊，請參閱《Sun Management Center 3.0 軟體使用者指南》的「瀏覽器」一章。

系統

表 4-1 系統屬性

屬性	說明
名稱	實例名稱
作業系統	電腦上執行的作業系統
作業系統版本	作業系統版本
系統時脈頻率	時脈頻率
架構	電腦的架構
系統的主機名稱	系統的主機名稱
電腦名稱	電腦類型
系統平台	系統的硬體平台
序號	電腦的序號
時間戳記	時間戳記值
原時間戳記	原時間戳記值
磁碟總數	存在系統中的磁碟總數
記憶體總量	存在系統中的記憶體總量
處理器總數	存在系統中的處理器總數
磁帶裝置總數	存在系統中的磁帶裝置總數

板表

表 4-2 板屬性

屬性	說明
名稱	此單元的系統名稱
板編號	板插槽編號
Fru	單元是否為現場可置換單元
熱插入	板是否已熱插入到系統中
可熱插入	板是否可熱插入
記憶體大小	以 MB 為單位的記憶體大小
狀態	作用中或其他狀態

表 4-2 板屬性 (接上頁)

屬性	說明
類型	板的類型
溫度	感應器 1 測得之攝氏溫度讀數
溫度	感應器 2 測得之攝氏溫度讀數
溫度	感應器 3 測得之攝氏溫度讀數
溫度	感應器 4 測得之攝氏溫度讀數
1.5VDC0	輸入電源上的實際電壓
3.3VDC0	輸入電源上的實際電壓
5VDC0	輸入電源上的實際電壓
12VDC0	輸入電源上的實際電壓

CPU 單元表

表 4-3 CPU 單元屬性

屬性	說明
名稱	此單元的系統名稱
板編號	此處理器所在位置之板的編號
時脈頻率	計時器頻率 (以 MHz 為單位)
Cpu 類型	處理器類型
Dcache 大小	Dcache 的大小 (以 KB 為單位)
Ecache 大小	Ecache 的大小 (以 MB 為單位)
Fru	單元是否為現場可置換單元
Icache 大小	Icache 的大小 (以 KB 為單位)
型號	處理器型號
處理器 ID	處理器的識別號碼
狀態	連線或離線
單元	單元的識別號碼

Dimm 表

表 4-4 DIMM 屬性

屬性	說明
名稱	此單元的系統名稱
記憶庫編號	記憶庫編號
記憶庫大小	記憶庫大小（以 MB 為單位）
記憶庫狀態	作業狀態，成功或失敗
Fru	單元是否為現場可置換單元

主開關

表 4-5 主開關屬性

屬性	說明
名稱	此單元的系統名稱
位置	作業模式

電源表

表 4-6 電源屬性

屬性	說明
名稱	此單元的系統名稱
Hpu	「是」或「否」— 電源供應器是否為可熱插入的類型
單元編號	單元編號
類型	電源供應器類型

48 VDC 表

表 4-7 48 VDC 屬性

屬性	說明
名稱	此單元的系統名稱
48VDC_0	電壓
Temp_0	攝氏溫度讀數
Current_0	輸出電流
狀態	狀態（綠色 = 作業正常）

機架風扇

表 4-8 機架風扇

屬性	說明
名稱	此單元的系統名稱
狀態	作業狀態

風扇托盤表

表 4-9 風扇托盤表

屬性	說明
名稱	此單元的系統名稱
狀態	作業狀態
單元編號	單元編號
類型	類型

IO 控制器表

表 4-10 IO 控制器表

屬性	說明
名稱	此單元的系統名稱
板編號	板編號
時脈頻率	時脈頻率
裝置類型	裝置類型
實例編號	實例編號
型號	裝置型號
登錄	登錄位址
UPA Mid	UPA Mid
UPA Portid	UPA Portid
版本編號	版本編號

IO 裝置表

表 4-11 IO 裝置表

屬性	說明
名稱	此單元的系統名稱
裝置類型	裝置類型
磁碟計數	附接在此單元上的磁碟機數目
實例編號	實例編號
型號	型號
網路計數	附接在此單元上的網路數目
登錄	登錄
磁帶計數	附接在此單元上的磁碟機數目

磁碟裝置表

表 4-12 磁碟裝置表

屬性	說明
名稱	此單元的系統名稱
裝置類型	裝置類型
磁碟名稱	控制器名稱
Fru	單元是否為現場可置換單元
實例編號	實例編號
目標磁碟	目標磁碟

磁帶裝置表

表 4-13 磁帶裝置表

屬性	說明
名稱	此單元的系統名稱
裝置類型	裝置類型
Fru	單元是否為現場可置換單元
實例編號	實例編號
型號	型號
磁帶名稱	磁帶名稱
狀態	作業狀態
目標磁帶	目標磁帶編號

網路裝置表

表 4-14 網路裝置表

屬性	說明
名稱	此單元的系統名稱
裝置類型	裝置類型
乙太網路位址	乙太網路位址
Internet 位址	Internet 位址
介面名稱	介面名稱
符號名稱	符號名稱

位址重複器表

表 4-15 位址重複器表

屬性	說明
名稱	此單元的系統名稱
溫度	攝氏溫度讀數
板編號	板編號
狀態	作業狀態

資料 Crossbar 表

表 4-16 資料 Crossbar 表

屬性	說明
名稱	此單元的系統名稱
溫度	攝氏溫度讀數
板編號	板編號
狀態	作業狀態

Sun Fire(3800-6800) 資料控制器表

表 4-17 Sun Fire(3800-6800) 資料控制器表

屬性	說明
名稱	此單元的系統名稱
溫度	攝氏溫度讀數
板編號	板編號
狀態	作業狀態

Sun Fire(3800-6800) 啓動匯流排控制器表

表 4-18 Sun Fire(3800-6800) 啓動匯流排控制器表

屬性	說明
名稱	此單元的系統名稱
溫度	攝氏溫度讀數
板編號	板編號
狀態	作業狀態

記憶體控制器表

表 4-19 記憶體控制器表

屬性	說明
名稱	此單元的系統名稱
相容	相容的套裝軟體
裝置類型	裝置類型
連接埠 Id	連接埠 Id
登錄	登錄

配置讀取器規則

表 4-20 列出配置讀取器模組規則的警報規則。

表 4-20 配置讀取器規則

規則 ID	嚴重程度	說明
rcrse201	緊急	產生因下列四種裝置類型造成的錯誤： <ul style="list-style-type: none">• 位址重複器• 資料 Crossbar• 資料控制器• 啓動匯流排控制器
rcrse207	緊急	當 syslog 訊息中發現 LUN 錯誤時產生錯誤警報。
rcrse225	緊急	ST 狀態規則：當磁帶機的狀態不「正常」時，便會產生此規則。

Sun Fire 硬體規則

表 4-21 列出 Sun Fire 領域管理硬體規則的警報狀況。

表 4-21 領域管理的硬體規則

規則 ID	嚴重程度	說明
rsr1000	錯誤	發生了可更正的 CPU 錯誤。
rsr1001	錯誤	發生了 ECC 記憶體錯誤。
rsr1002	警告	SCSI 磁碟有錯誤的魔術數字。
rsr1003	警告	尚未處理某個中斷層級。
rsr1004	警告	最後一次關機的時間比記錄一天中時間之晶片上的時間還晚。
rsr1005	警告	最大交換空間少於可用空間。
rsr1006	警告	syslog 訊息中發現 FP 警告。
rsr1007	錯誤	syslog 訊息中發現 Lun 錯誤。
錯誤	錯誤	syslog 訊息中發現 PLOGI 錯誤。
rsr1009	資訊	已更正 ECC 資料位元。
rsr1010	警告 / 資訊	<ul style="list-style-type: none">當 Qlogic 迴路離線時產生警告警報。當 Qlogic 迴路連線時產生資訊警報。
rsr1011	警告	清除 syslog 訊息中出現的 ECC 警告。
rsr1012	資訊	syslog 訊息中出現與 SCSI 磁碟正常相關的訊息。
rsr1013	資訊	SCSI 磁碟已連線。
rsr1014	錯誤 / 警告	某個組件的溫度感應器超出其臨界值。
rsr1015	錯誤 / 警告	某個電源供應器故障，或是偵測到電源的波動現象
rsr1016	資訊	某一領域的主開關狀態產生變化。

領域的實體與邏輯視區

「細節」視窗中的「硬體」標籤可讓您檢視 Sun Fire 系統的實體與邏輯配置。如需相關說明，請參閱第 47 頁的「Sun Fire 系統的實體視區與邏輯視區」。

若系統分割為多個領域，身為領域管理員的您只能查看您可存取之領域的細節資訊。如果您試圖檢視對其不具存取權限的領域，「主控台」視窗最下方將會出現「安全權限不足，不能載入主控台資訊」的訊息。

第五章

請求容量 (Capacity on Demand) 的管理

本章說明安裝及使用請求容量 (Capacity on Demand, COD) 軟體的需求、描述 COD 軟體為何、解說軟體元件、提供 COD 零件號碼及授權需求，並介紹資源監視功能。

注意 — 如果您不是 Sun 維修服務供應商，本章提供之指令中可能只有一個對您有用。請參閱第 87 頁的「將 COD 使用狀況日誌傳送給 Sun」。

本章所含主題為：

- 第 75 頁的「COD 簡介」
- 第 76 頁的「COD 零件號碼與授權需求」
- 第 77 頁的「COD 軟體元件」
- 第 78 頁的「資源監視功能」
- 第 82 頁的「透過 Sun Management Center 主控台 進行 COD 管理」

關於安裝及設定需求，請參閱第二章。

COD 簡介

COD 軟體提供此系列中型系統的 CPU 處理器授權功能：

- Sun Fire 6800
- Sun Fire 4810
- Sun Fire 4800
- Sun Fire 3800

當您訂購 COD 系統時，所購買的是已安裝了最大數量 CPU 處理器的完整配置系統。在 COD 系統上，僅有您已具有使用權 (Right to Use, RTU) 的 CPU 處理器才會啟動。

COD 軟體提供您在需要時可動態增加額外資源的能力。當您使用額外的資源時，依照合約，您有義務為這些資源購買更多的 RTU 授權。例如，如果有個 CPU 處理器故障了，COD 系統容許您採用備用 CPU 處理器來縮短容量 / 效能低落的時間。

RTU 授權是針對您已購買且具使用權限的資源所發出的。RTU 授權安裝於系統控制上。隨同系統訂單一併購買的 RTU 授權在出貨前便會先行安裝。若要安裝您後來額外購買的 RTU 授權，請使用系統控制器的 `addcodlicense` 指令。

系統控制器以定期的方式監視 CPU 處理器的使用狀況；它利用 Sun Management Center 軟體蒐集並在每個月定期將 COD 使用狀況記錄以電子郵件傳送到 Sun Microsystems, Inc. 以供稽核。

COD 零件號碼與授權需求

每個 COD 系統都有一個有別於非 COD 系統的零件號碼。

以下為額外授權之需求：

- 您必須為每個 COD 系統購買一個服務合約。
- 您必須具有用於含四個 CPU 處理器之 CPU/ 記憶體板的四個 RTU 授權；每個授權適用於一個 CPU 處理器。
- 您不能將某個 COD 系統所發出的 CPU 授權移轉到另一個 COD 系統上。
- 您不能將 CPU/ 記憶體板從 COD 系統移到非 COD 系統上。

表 5-1 顯示 CPU 處理器及 RTU 授權需求。

表 5-1 CPU 處理器與使用權 (Right-To-Use, RTU) 授權需求

系統配置	CPU 處理器的數量	CPU 處理器的最大數量	出貨時可發出之使用權 (Right-To-Use) 最大數量
Sun Fire 6800 系統 (配置 1)	24 個 CPU 處理器	8 個 CPU 處理器	8
Sun Fire 6800 系統 (配置 2)	12 個 CPU 處理器	4 個 CPU 處理器	4
Sun Fire 4810 系統	12 個 CPU 處理器	4 個 CPU 處理器	4
Sun Fire 4800 系統	12 個 CPU 處理器	4 個 CPU 處理器	4
Sun Fire 3800 系統	8 個 CPU 處理器	8 個 CPU 處理器	2

COD 軟體元件

COD 軟體固定包含於系統控制器中且是系統控制器韌體的一部分。此外，COD 監視軟體是作為 Sun Management Center 的附加軟體，安裝在另一部已安裝 Sun Management Center 3.0 軟體來管理您系統的工作站上。

Sun Management Center 模組將會是 Sun Management Center 3.0 版次之中型系統平台代理程式的一部分，且無特定的安裝或配置需求。

表 5-2 說明管理系統控制器上 COD 之系統控制器 COD 指令。

表 5-2 系統控制器請求容量 (Capacity on Demand, COD) 指令

COD 功能	系統控制器指令	說明
COD 授權管理	addcodlicense	可讓您新增購買之 COD 授權。
	deletecodlicense	可讓您移除 (刪除) 已安裝的 COD 授權。
	showcodlicense	顯示儲存於系統授權資料庫中的所有 COD 授權。
COD 使用	showcodusage	可讓您檢視目前 COD 授權資源的使用狀況。
COD 日誌歷程	showcodlog	顯示目前日誌記錄的配置。

關於指令的語法、指令的說明及範例，請參閱《*Sun Fire 6800/4810/4800/3800 System Controller Command Reference Manual*》（文件號碼 805-7372）。

此外，下列三個系統控制器 COD 指令也可在 Sun Management Center 工作站上使用（表 5-3）。

表 5-3 Sun Management Center 工作站上的 COD 系統控制器指令

COD 功能	COD 指令	說明
傳送電子郵件到 Sun Microsystems, Inc.	sendcodlog	以電子郵件將 COD 日誌檔傳送到位於 Sun Microsystems, Inc. 的 COD 監視中心。
查驗 COD 日誌檔	checkcodlog	檢查 COD 日誌檔以進行查驗。
限制 COD 日誌檔的大小	rotatecodlog	確保 COD 日誌檔不會變得太大。

如需關於這些指令的進一步資訊，包括其範例，請參閱 Sun Management Center 3.0 說明文件；其線上版本可於下示網址取得：

<http://www.sun.com/sunmanagementcenter>

資源監視功能

對於所有的中型系統而言，只有 CPU 處理器才是 COD 資源。這些處理器會獲得 RTU 授權，而這些授權乃針對特定系統（而非鎖定於任何單一 CPU/ 記憶體板或特定的 CPU 處理器）。

已獲授權的 CPU 處理器可用於一個領域或由多個領域共用。只有當 CPU 處理器屬於功能完整之 Solaris 作業環境領域時才會計算 CPU 使用狀況。

所有的 CPU/ 記憶體板全都指定給一個領域。預設狀況下，CPU/ 記憶體板上所有的 CPU 處理器都是由 Solaris 作業環境啟動，且 COD 監視軟體會將其視為「使用中」。

如果沒有足夠的 RTU 授權可用於所有的 CPU 處理器，即為 COD 違例。

注意 — 請勿啓動專供 Solaris 作業環境使用之其他未獲授權的 CPU/ 記憶體板。

您可用兩種方法將 CPU/ 記憶體板從 Solaris 作業環境的配置中移除：

- 利用系統控制器軟體停用元件（列入黑名單）
- 利用 Solaris 作業環境停用元件

下列程序說明這些步驟。

從指令行介面進行 COD 管理

▼ 使用系統控制器軟體停用未獲授權的組件

- 使用系統控制器 `disablecomponent` 指令將多餘的 CPU 處理器停用（列入黑名單）：

```
ds1-sc0:A> disablecomponent 組件名稱 [ 組件名稱...]
```

關於本指令的更多資訊，請參閱《*Sun Fire 6800/4810/4800/3800 System Controller Command Reference Manual*》。

停用 CPU 處理器可確保 Solaris 作業環境無法使用它。此種方法的缺點是它會使新增額外 RTU CPU 處理器的程序更為複雜。

▼ 新增額外的使用權 (Right-to-Use, RTU) CPU 處理器

1. 以 `addcodlicense` 指令在系統控制器上安裝額外的使用權 (Right-to-Use) 授權：

```
ds1-sc0:A> addcodlicense 授權鍵
```

其中的**授權鍵**即為授權。

2. 關閉 Solaris 作業環境。
3. 使用系統控制器 `enablecomponent` 指令移除黑名單（啓動組件）：

```
ds1-sc0:A> enablecomponent 組件名稱 [ 組件名稱...]
```

關於本指令的更多資訊，請參閱《*Sun Fire 6800/4810/4800/3800 System Controller Command Reference Manual*》。

4. 啓動 Solaris 作業環境。

▼ 使用 Solaris 作業環境停用未獲授權的組件

1. 以 `root` 或超級使用者的身份，鍵入 Solaris 作業環境的 `psradm(1M)` 指令。
本指令可讓您在每個 Solaris 作業環境中選擇性地啓動或停用 CPU 處理器。使用這種方法，系統便不會違反 COD 處理器的版權。
2. 在每個執行 Solaris 作業環境的領域上手動執行 `psrinfo(1M)` 指令。
此指令可確定目前此領域正在使用中的 CPU 處理器總數。
合計每個領域使用中的 CPU 處理器以確定系統正在使用的 CPU 總數。確定目前使用中的 CPU 處理器總數是否違反了 COD 處理器的授權。
3. 如果目前使用中的 CPU 處理器總數違反了 COD 處理器授權，請選取 CPU 處理器將其停用。

注意 — 強力建議您使用系統控制器的 `disablecomponent` 指令停用未獲授權的 CPU 處理器，而不要使用 Solaris 作業環境 `psradm(1M)` 指令。關於 `disablecomponent` 指令的語法及其他資訊，請參閱第 79 頁的「使用系統控制器軟體停用未獲授權的組件」。

您可使用 Solaris 作業環境 `psradm(1M)` 指令來停用選定的處理器。

```
# psradm -f proc # [proc #]
```

您可將此指令新增到某個 `/etc/init.d` script 中。

4. 利用 `psrinfo(1M)` 確認 CPU 處理器為離線狀態。
COD 監視功能並不會將 Solaris 作業環境中離線的 CPU 處理器計算在內。

▼ 新增額外的使用權 (Right-to-Use, RTU) CPU 處理器

1. 以 `addcodlicense` 指令將額外的使用權 (Right-to-Use) 授權安裝在系統上：

```
ds1-sc0:A> addcodlicense 授權鍵
```

其中的 `授權鍵` 即為授權。

2. 確定是否需在適當的領域中開啓任何的 CPU 處理器。
3. 使用 Solaris 作業環境的 `psradm(1M)` 指令啓動所需的 CPU 處理器。
例如：

```
# psradm -n proc # [proc #]
```

使用 Solaris 作業環境停用未獲授權之 CPU 處理器可讓您使用 `psradm(1M)` 指令使額外的 CPU 處理器連線（在取得授權後），而毋需關閉領域。

透過 Sun Management Center 主控台 進行 COD 管理

您可以使用主控台來：

- 檢視 Configuration on Demand (COD) 使用狀況日誌。
- 將一份使用狀況日誌傳送到 Sun Microsystems, Inc. (若有合格之 Sun 服務供應商要求您這麼作)。

▼ 檢視 COD 使用狀況日誌

如果您的系統並無 COD 選項，您的系統便不會有 COD 使用狀況日誌。

1. 啟動 Sun Management Center 主控台 (圖 5-1)。

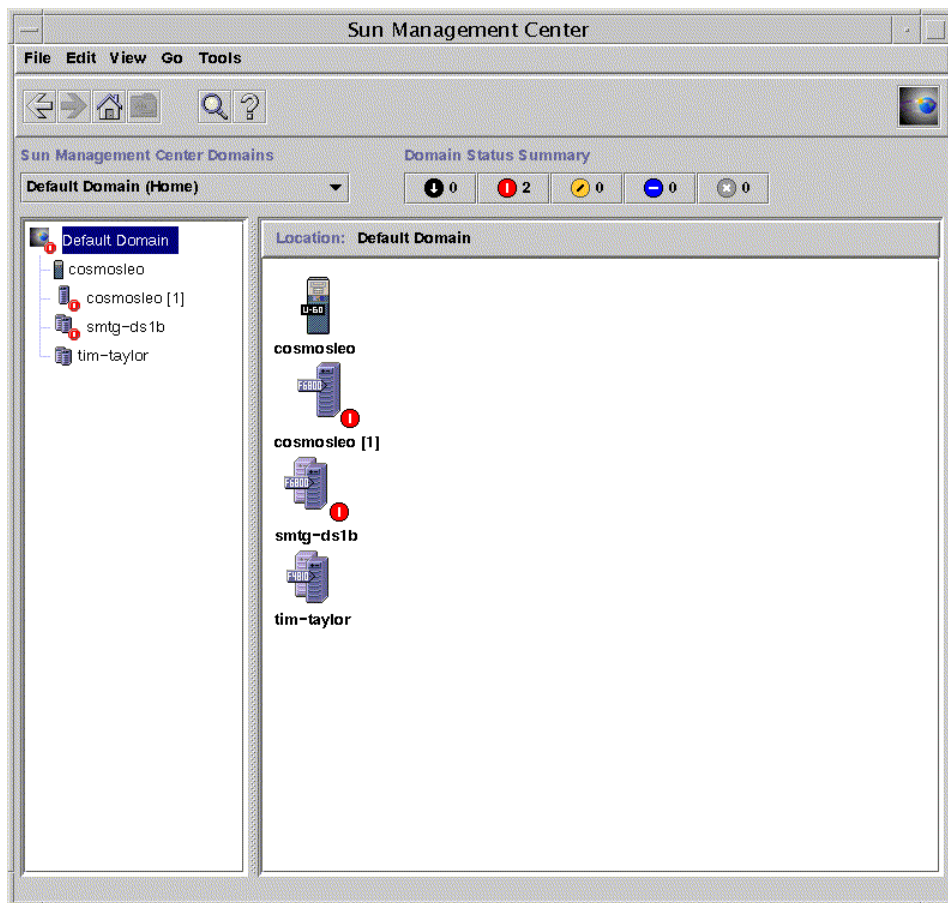


圖 5-1 Sun Management Center 主控台

2. 在 Sun Management Center 主控台中，連按兩下 Sun Fire 系統圖示。

圖 5-2 顯示 Sun Fire 6800 系統的典型圖示。



圖 5-2 Sun Fire 圖示

「細節」視窗將會出現（圖 5-3）。

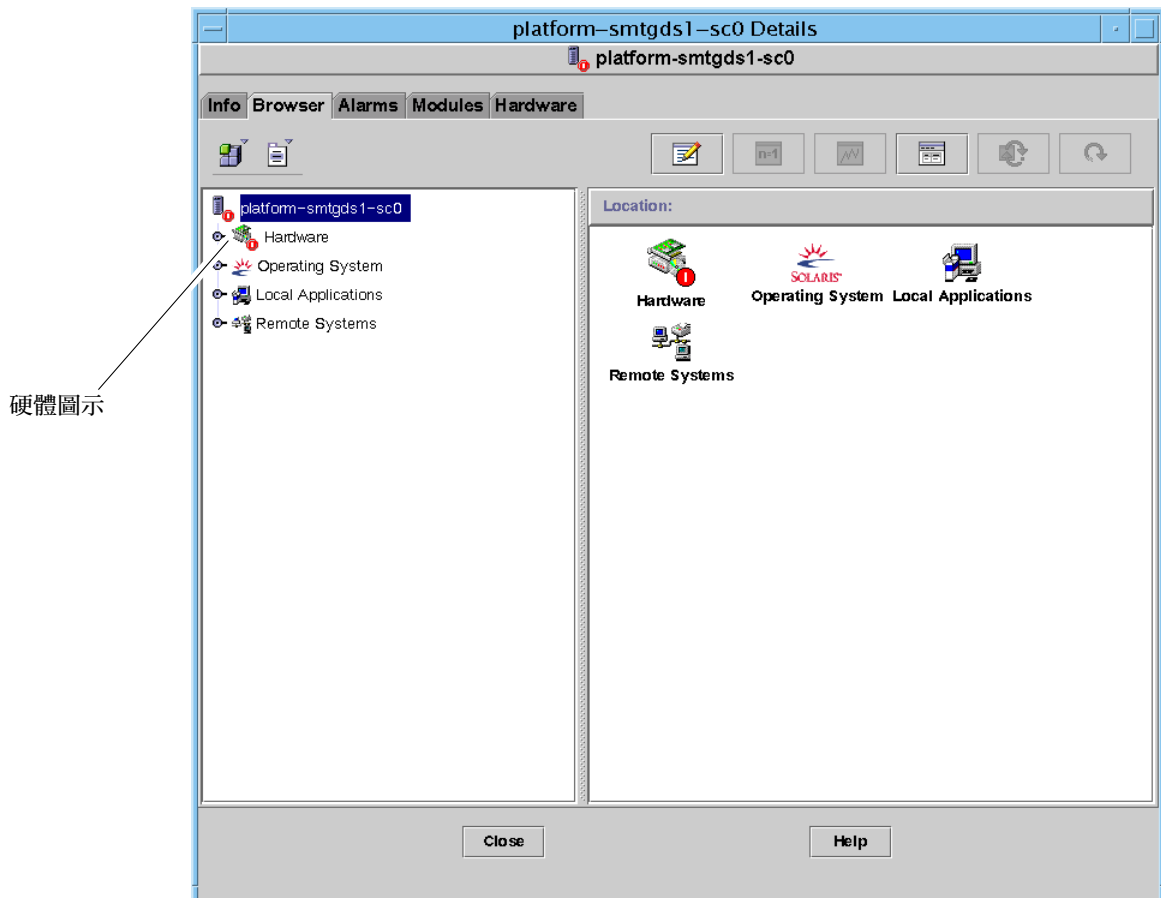


圖 5-3 細節視窗

3. 連接兩下「硬體」圖示將其展開。
平台管理模組圖示及請求容量 (Capacity on Demand) 監視圖示將會出現。
4. 連接兩下請求容量 (Capacity on Demand) 監視圖示 (圖 5-4) 將其展開。

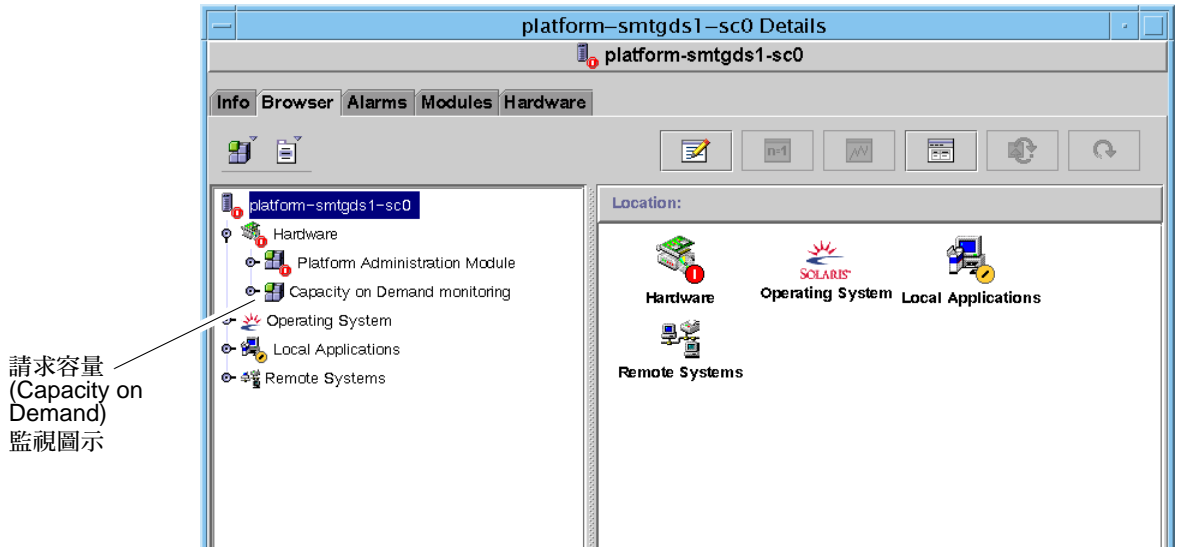


圖 5-4 請求容量 (Capacity on Demand) 監視圖示

如果您的系統具有 COD 選項，COD 狀態、COD 資源及 COD 日誌控制器圖示將會出現（圖 5-5）。

如果您的系統沒有 COD 選項，則只會顯示 COD 狀態圖示（圖 5-6）。您的系統不會有 COD 使用狀況日誌。

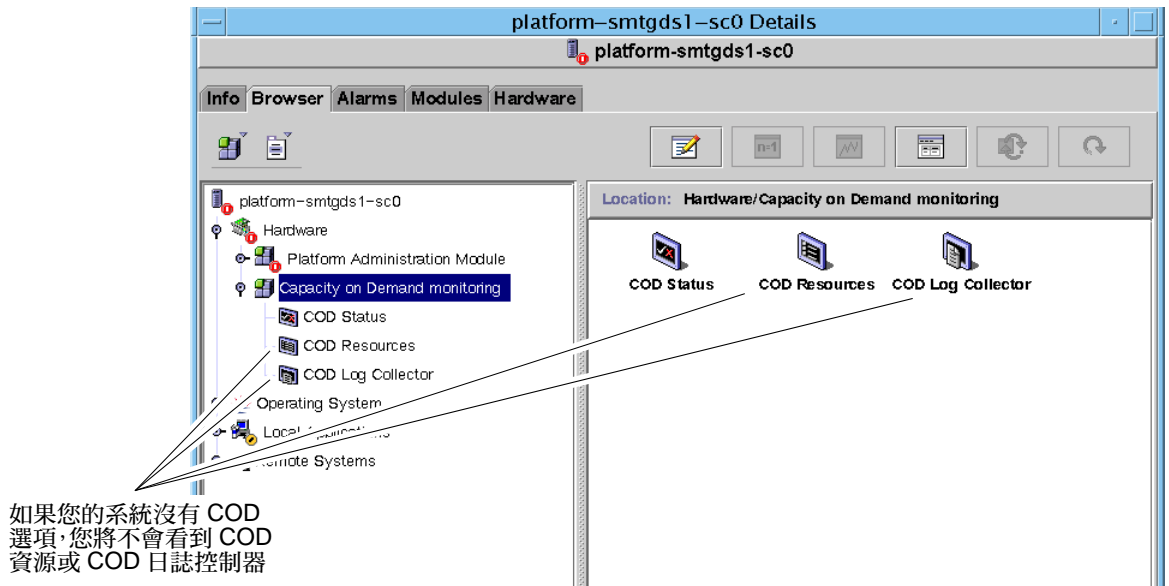
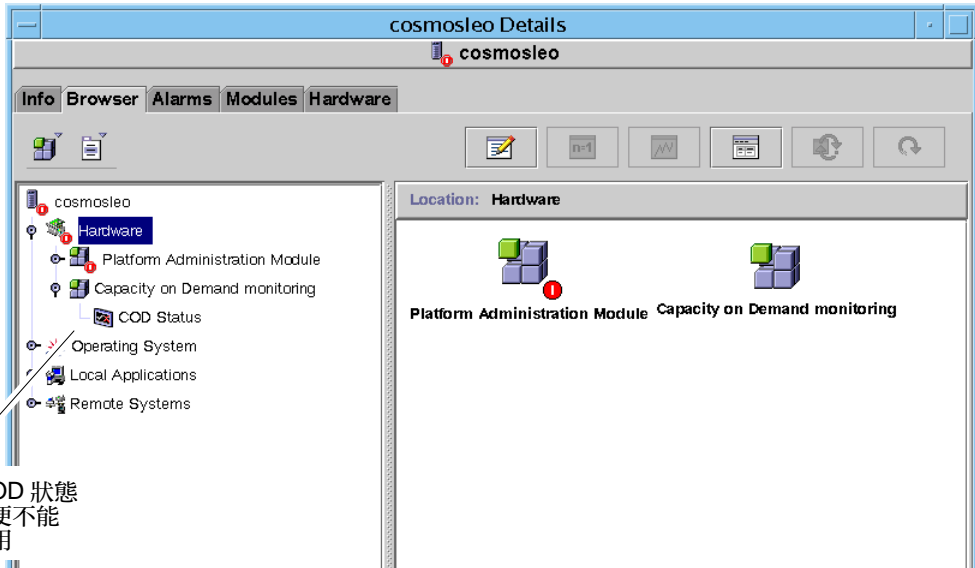


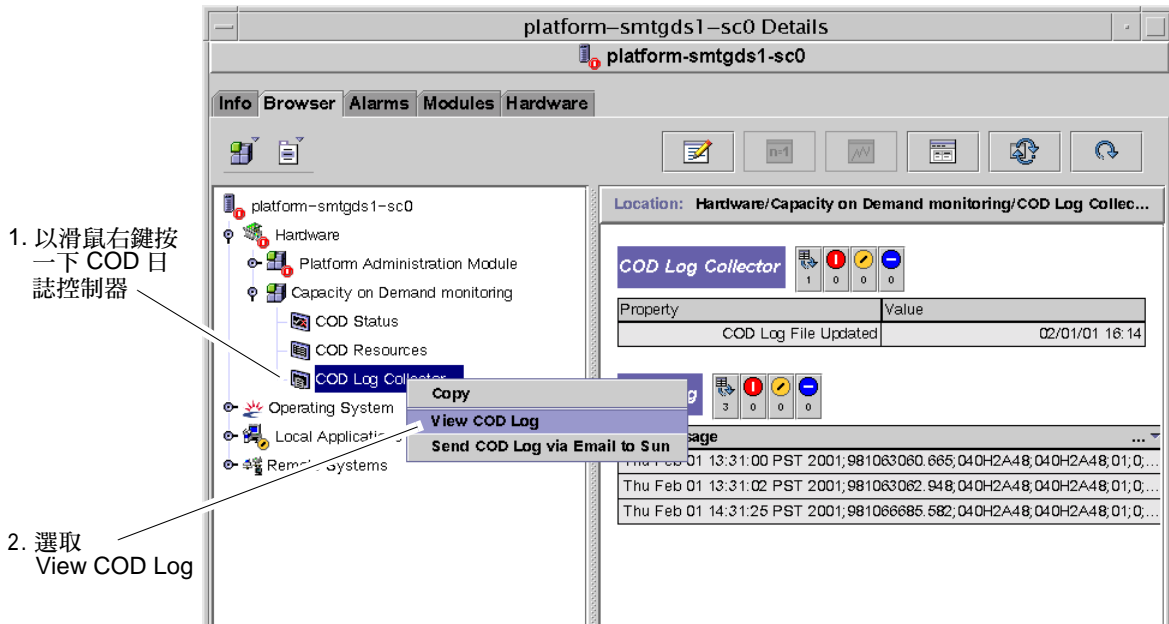
圖 5-5 請求容量 (Capacity on Demand) 圖示



如果您只看到 COD 狀態圖示，COD 選項便不能在您的系統上使用

圖 5-6 COD 選項不可用

- 若要查看日誌，請以滑鼠右鍵按一下「COD 日誌控制器」並選取 View COD Log (圖 5-7)。



1. 以滑鼠右鍵按一下 COD 日誌控制器

2. 選取 View COD Log

圖 5-7 選取 View COD Log

日誌（圖 5-8）將會出現。請注意，本清單以一週各日之英文字母順序排序，而非依時間先後排序。

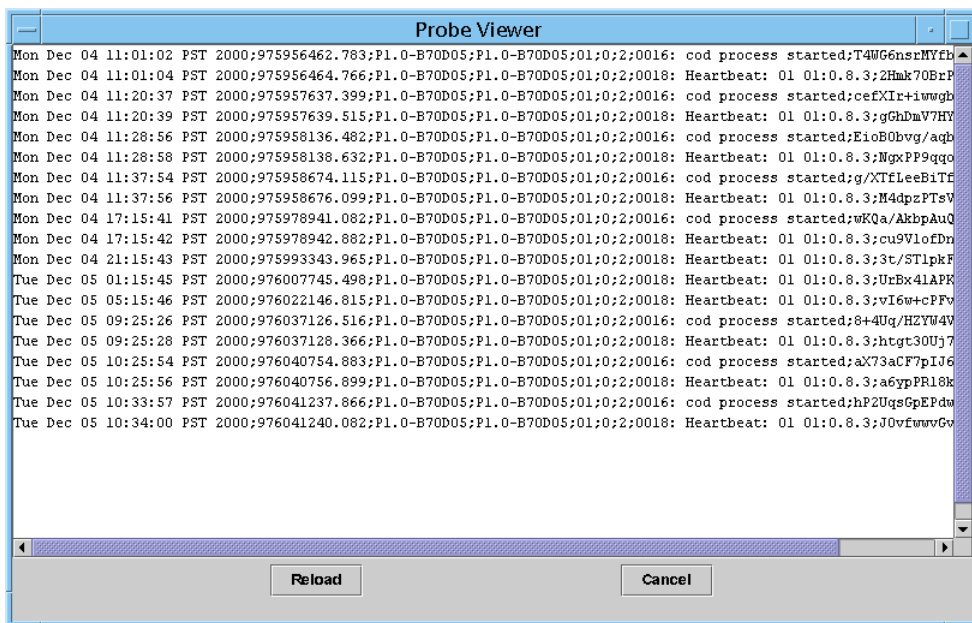


圖 5-8 典型的 COD 日誌

▼ 將 COD 使用狀況日誌傳送給 Sun

如果您的系統沒有 COD 選項，它便不會有 COD 使用狀況日誌。請跳過這個程序。

1. 將 COD 圖示展開，如上節步驟 1 到步驟 4 所示。
2. 在「細節」視窗的左側，以滑鼠右鍵按一下「COD 日誌控制器」圖示。
畫面上將會出現一個蹦現視窗（圖 5-9）。

注意 — 請勿按「細節」視窗右側的對應圖示；右側的圖示並不支援蹦現視窗。

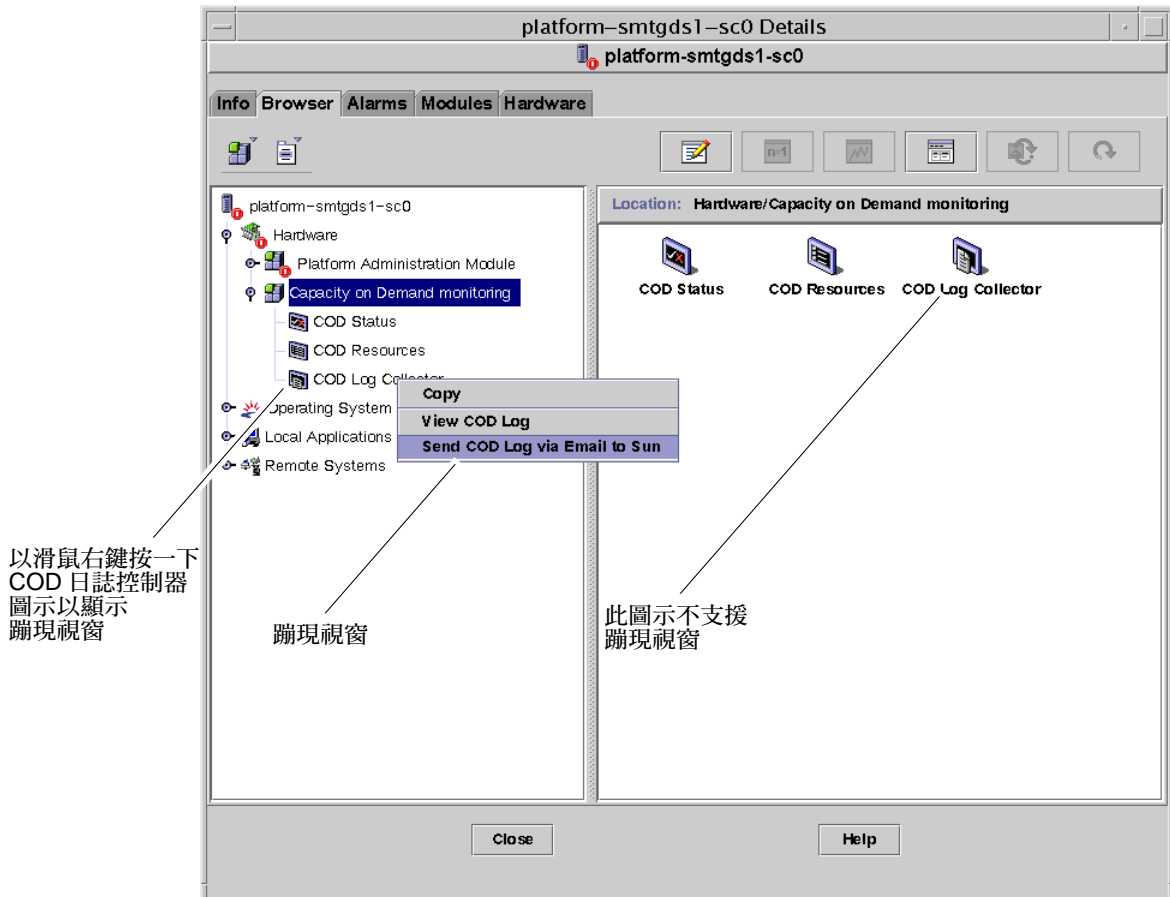


圖 5-9 COD 日誌控制器蹦現視窗

3. 選取 Send COD Log via Email to Sun。

傳送日誌後，便會顯示一個「探測檢視器」視窗（圖 5-10）。

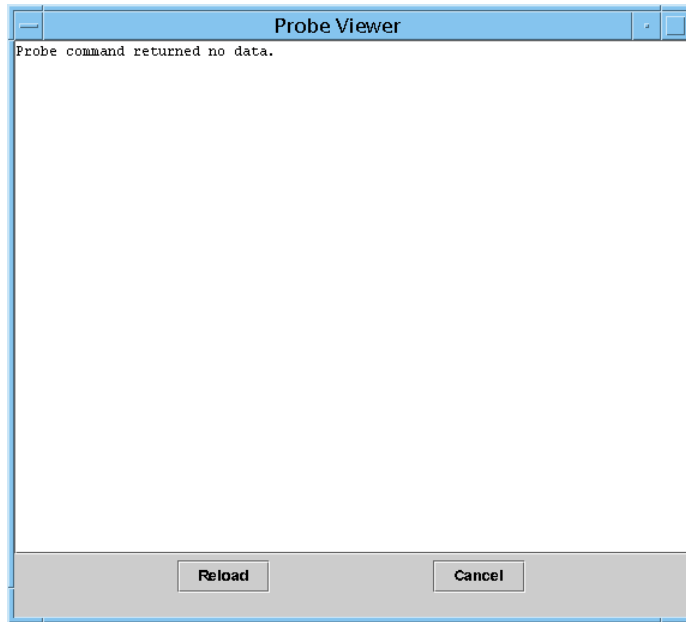


圖 5-10 探測檢視器視窗

4. 按一下「探測檢視器」視窗中的「取消」按鈕使視窗關閉。



警告 — 請勿按「重新載入」按鈕；按下這個按鈕會重覆送出多餘的日誌副本。

詞彙

管理領域	Sun Management Center 管理領域是由一或多部主機系統組成；不該將它與本書中其他用法的「領域」有所混淆。另請參閱 <i>硬體領域</i> 。
<code>\$BASEDIR</code>	Sun Management Center 安裝所在之基本目錄。例如，如果 Sun Management Center 安裝於 <code>/opt/SUNWsymon</code> ，基本目錄便為 <code>/opt/SUNWsymon/addons/SunFirePltAdmin/sbin</code> 。
請求容量 (Capacity on Demand)	此功能簡稱 COD，由出廠時預先安裝的額外硬體（如 CPU）所組成。當您因公司規模擴張而需更多的處理效能時，您便可向 Sun 購買更多的 CPU 授權以立即使用這些預先安裝的 CPU，而毋需等候送貨或安裝。COD 組件是由一個 Sun Management Center 3.0 模組監視，這個模組會透過電子郵件定期將其狀態傳送給 Sun Microsystems, Inc.。如果您的系統具有 COD 選項，您便需持續在伺服器或工作站上執行 Sun Management Center 3.0 監視代理程式。
COD	請參閱 <i>請求容量 (Capacity on Demand)</i> 。
預設平台代理程式	安裝 Sun Management Center 3.0 補充軟體時，會建立一個平台管理模組代理程式。這個預設的平台管理模組可監視一個 Sun Fire 系統。若要監視多個 Sun Fire 系統，您必須為每個額外的 Sun Fire 系統建立一個額外的平台代理程式。
領域	請參見 <i>管理領域</i> 與 <i>硬體領域</i> 。
領域管理	本書中，「領域管理」指硬體領域的管理工作。（請參閱 <i>硬體領域</i> 。）領域管理利用的是處理位於主機系統內硬體資源的程序，以及處理這些硬體資源上執行之軟體及應用程式的程序。在其他文件，如《 <i>Sun Management Center 3.0 軟體使用者指南</i> 》中，「領域管理」一詞則有另一個含義，即多個主機系統之群組的管理工作。（請參閱 <i>管理領域</i> 。）

硬體領域	Sun Fire 領域是包含於一個單一主機系統中主機板及其他裝置的邏輯群組。本書將此種領域類型稱為「硬體領域」，以避免與「管理領域」混淆。另請參閱 <i>管理領域</i> 。
平台管理	完整之 Sun Fire 系統的管理與監視工作。平台管理包括將 Sun Fire 系統組件區分為多個硬體領域的能力。個別的硬體領域可由領域管理員管理及監視，但平台管理員保有管理與監視整個平台以及所有個別硬體領域的能力。
平台代理程式實例	預設平台管理模組可監視一個 Sun Fire 系統。若要監視多個 Sun Fire 系統，您必須為每個額外的 Sun Fire 系統建立一個額外的平台代理程式。
委託程式	預設平台代理程式的複本。預設平台管理模組可監視一個 Sun Fire 系統。若要監視多個 Sun Fire 系統，您必須為每個額外的 Sun Fire 系統建立一個平台代理程式實例或委託程式。
展開	擴展一個圖示以顯示該圖示層下的隱藏細目。

索引

A

ACL，請參見存取控制列表
addcodlicense, 77

B

\$BASEDIR，基本目錄，15, 16, 22
Beta 軟體升級，9

C

checkcodlog, 78
COD 系統的服務合約，76
Configuration on Demand
 addcodlicense, 77
 checkcodlog, 78
 deletecodlicense, 77
 rotatecodlog, 78
 sendcodlog, 78
 showcodlicense, 77
 showcodlog, 77
 showcodusage
Configuration on Demand 之違例，79
Configuration on Demand 違例，79

D

deletecodlicense, 77

docs.sun.com 網站，xiv

E

es-platform 程序，17
es-setup 程序，16, 17
es-start 選項，20
es-stop 選項，21

F

Fatbrain.com, xv

P

"platform"，平台代理程式的預設名稱，16, 17

R

rotatecodlog, 78
RTU，使用權 (Right to Use) 授權，76

S

sendcodlog, 78
Serengeti 系統的組合畫面，31
Serengeti 系統的節點畫面，30

- Serengeti 物件, 29
- setupdomain 指令, 15
- setupplatform 指令, 13
- showcodlicense, 77
- showcodlog, 77
- showcodusage, 77
- SNMP, 配置
 - 平台上, 12
 - 領域上, 14
- Sun Fire 系統的圖示 (圖), 4
- Sun Fire 補充軟體
 - 定義, 1
- sunmanagementcenter 網站, xiv

T

- telnet 指令, 12, 14

四畫

- 升級 Beta 軟體, 9
- 升級, 保留現有資料, 9
- 文件資料
 - 存取 Sun Microsystems, Inc. 技術文件資料庫, xiv
 - 訂購, xv

五畫

- 日誌主機
 - 設定, 36
 - 輸入多個日誌主機, 36
- 主開關, *請參見* 虛擬主開關
- 平台代理程式
 - 所有代理程式, 啟動, 21
 - 所有平台代理程式, 停止, 22
 - 特定代理程式實例, 啟動, 20
 - 特定平台代理程式, 停止, 21
 - 預設平台代理程式, 停止, 21
 - 預設平台代理程式, 啟動, 20
- 平台管理員之存取權, 1
- 平台管理模組, 27

六畫

- 存取控制列表, 變更, 46
- 存取權限, 27
- 安裝與設定
 - 代理程式實例, 復原設定, 23
 - 平台代理程式實例, 建立額外的, 17
 - 平台代理程式實例, 設定, 18
 - 安裝補充軟體, 10
 - 使用者, 指定給群組, 19
 - 特定平台代理程式, 刪除, 23
 - 硬體領域, 建立, 25
 - 預設平台管理模組, 復原設定, 22
 - 管理領域, 建立, 25
 - 請求容量 (Capacity on Demand), 準備工作, 24
- 有用的提示
 - 搜尋功能需區分大小寫, 52

七畫

- 系統控制器的設定, 12

八畫

- 使用者
 - 指定給群組, 19
 - 賦與存取權, 19
- 使用者的存取權, 19
- 使用者的電腦存取權, 19
- 使用權 (Right to Use, RTU) 授權, 76
- 使用權 (Right-To-Use) 授權需求 (表), 77
- 取消指定板, 40
- 板只能指定給一個領域, 40

九畫

- 保留現有資料, 9
- 建立物件, 29
- 指定可用的板, 40
- 訂購 Sun 文件資料, xv

十畫

配置 SNMP

- 平台, 12
- 領域, 14

配置讀取器模組

- 圖示位置, 56

顯示系統的實體與邏輯視區, 56

配置讀取器模組顯示的實體視區, 56

配置讀取器模組顯示的邏輯視區, 56

配置讀取器屬性表, 63 - 71

十一畫

停止

- 所有平台代理程式, 22
- 特定平台代理程式, 21
- 預設平台代理程式, 21

停用未獲授權的組件, 79 - 81

基座資訊表

- FRU 資訊, 39
- 系統控制器設定, 39
- 表格排序, 39
- 指定, 取消指定, 39
- 移動, 39
- 設定日誌主機, 39
- 測試, 39
- 開啓及關閉電源, 39

將使用者指定給群組, 19

授權, RTU, 76

啓動

- 所有平台代理程式, 21
- 特定平台代理程式實例, 20
- 預設平台代理程式, 20

產生系統警報, 73

規則, 警報的產生, 73

設定日誌主機, 44

設定系統控制器, 12, 43

設定領域日誌主機, 36

十二畫

備用 CPU 處理器, 76

測試板, 42

硬體

相關之模組, 56

虛擬主開關, 34

虛擬主開關模式

- 安全, 35
- 待機, 35
- 偵錯, 35
- 開啓, 35
- 關閉, 35

視區

- 組合畫面, 31
- 節點畫面, 30

視區, 顯示系統, 47

十三畫

資料, 升級時保留, 9

資料屬性表, 63 - 71

載入模組, 61

十四畫

管理員

比較領域管理員與管理員, 1

管理領域之定義, 3

網站

- docs.sun.com, xiv
- Fatbrain.com, xv
- Sun Management Center 網站, xiv

領域存取權, 32

領域定義, 91

領域表格動作

- ACL..., 34
- 主開關 ..., 34
- 表格排序, 34
- 設定日誌主機 ..., 34
- 領域管理, 34

領域管理員之存取權, 1

領域類型之定義, 3

十五畫

模組

硬體, 56

載入, 61

模組階層式顯示平台視區與領域視窗, 27

請求容量 (Capacity on Demand) 選項定義, 1

賦與使用者存取電腦的權限, 19

十七畫

購買使用權 (Right to Use) 授權, 76

二十畫

警報的產生規則, 73

二十一畫

屬性表, 63 - 71

二十三畫

變更領域存取控制列表 (ACL), 46

變更領域虛擬主開關設定, 34

顯示

系統中的所有裝置, 58

系統的實體視區, 47

系統的邏輯視區, 47

警報規則, 58

顯示 FRU 資訊, 45