



# Sun StorEdge™ N8600 Filer 发行说明

---

Sun Microsystems, Inc.  
901 San Antonio Road  
Palo Alto, CA 94303  
U.S.A. 650-960-1300

部件号: 806-7833-10  
2001 年 4 月, 修订版 A

请将关于本文档的意见发送至: [docfeedback@sun.com](mailto:docfeedback@sun.com)

Copyright 2001 Sun Microsystems, Inc., 901 San Antonio Road • Palo Alto, CA 94303-4900 USA. 版权所有。

本产品或文档受版权保护，且按照限制其使用、复制、分发和反编译的许可证进行分发。未经 Sun 及其许可证颁发机构的书面授权，不得以任何方式、任何形式复制本产品或本文档的任何部分。第三方软件，包括字体技术，由 Sun 供应商提供许可和版权。

本产品的某些部分从 Berkeley BSD 系统派生而来，经 University of California 许可授权。Microsoft Windows NT 是在美国和其它国家的注册商标。UNIX 是在美国和其它国家的注册商标，由 X/Open Company Ltd. 独家许可。以下声明适用于 Netscape Communicator™: Copyright 1995 Netscape Communications Corporation. 版权所有。

Sun、Sun Microsystems、Sun 徽标、AnswerBook2、docs.sun.com 和 Solaris 是 Sun Microsystems, Inc. 在美国和其它国家的商标、注册商标或服务标记。所有 SPARC 商标都按许可证使用，并且是 SPARC International, Inc. 在美国和其它国家的商标或注册商标。具有 SPARC 商标的产品都基于 Sun Microsystems, Inc. 开发的体系结构。

OPEN LOOK 和 Sun™ 图形用户界面是 Sun Microsystems, Inc. 为其用户和许可证持有人开发的。Sun 承认 Xerox 在为计算机行业研究和开发可视或图形用户界面方面所做出的先行努力。Sun 以非独占方式从 Xerox 获得 Xerox 图形用户界面的许可证，该许可证涵盖实施 OPEN LOOK GUI 且遵守 Sun 的书面许可证协议的 Sun 的许可证持有人。

本资料按“现有形式”提供，不承担明确或隐含的条件、陈述和保证，包括对特定目的的商业活动和适用性或非侵害性的任何隐含保证，除非这种不承担责任的声明是不合法的。



请回收



Adobe PostScript

# Sun StorEdge N8600 发行说明

---

该文档包含产品文档资料出版时未提供的关于 Sun StorEdge N8600 Filer 的重要信息。

阅读该文档以便了解影响 Sun StorEdge N8600 Filer 的安装和运行的问题和需求。本文档是对包含在《*Sun StorEdge N8600 Filer 安装、配置和维修指南*》和《*Sun StorEdge N8400 和 N8600 Filer 管理员指南*》中的信息的补充。本文档由以下部分组成：

- 第 4 页的“参考文档资料”
- 第 4 页的“访问 Sun 联机文档资料”
- 第 5 页的“启动系统”
- 第 7 页的“系统配置说明”
  - 第 7 页的“为 Sun StorEdge T3 磁盘插槽配置 LAN 连接”
  - 第 13 页的“配置用于监控的磁盘插槽”
- 第 15 页的“勘误”
  - 第 15 页的“Sun StorEdge Component Manager”
  - 第 15 页的“netstat 命令”

---

## 参考文档资料

文档标题	部件号
《Sun StorEdge N8600 Filer 安装、配置和维修指南》	806-7818
《Sun StorEdge N8400 和 N8600 Filer 管理员指南》	806-7797

---

## 访问 Sun 联机文档资料

您可以通过 [www.sun.com](http://www.sun.com)<sup>sm</sup> 网站访问 Web 上的 Sun 技术文档资料。

1. 使用浏览器访问 Sun StorEdge N8600 Filer 产品文档资料。

<http://www.sun.com>

2. 选择 “Products & Solutions”。
3. 在 “Hardware” 下，选择 “Documentation”。
4. 在 “Product Documentation” 下，选择 “Network Storage Solutions”。
5. 在 “Product Documentation” 下，选择 “Network Attached Storage (NAS)”。

---

# 启动系统

---

注意 – 给机器通电的顺序非常重要。

---

1. 接通 Sun StorEdge T3 磁盘插槽电源并等待它们完全引导。

请等待八分钟。如果可能，请检验位于磁盘插槽后面板上的 LED 是否稳定闪烁，如果稳定闪烁则表明工作正常。

2. 接通 Sun Enterprise 4500 服务器的电源。

服务器引导后，系统准备完毕。系统会提示您回答有关配置的问题。请参考 《*Sun StorEdge N8400 Filer 安装、配置和维修指南*》。

---

## Sun StorEdge T3 磁盘插槽维修注意事项

当从接通电源的磁盘插槽中拆除磁盘驱动器后，将有 30 分钟的时间用于安装一个新的驱动器，之后磁盘插槽将自动断电。

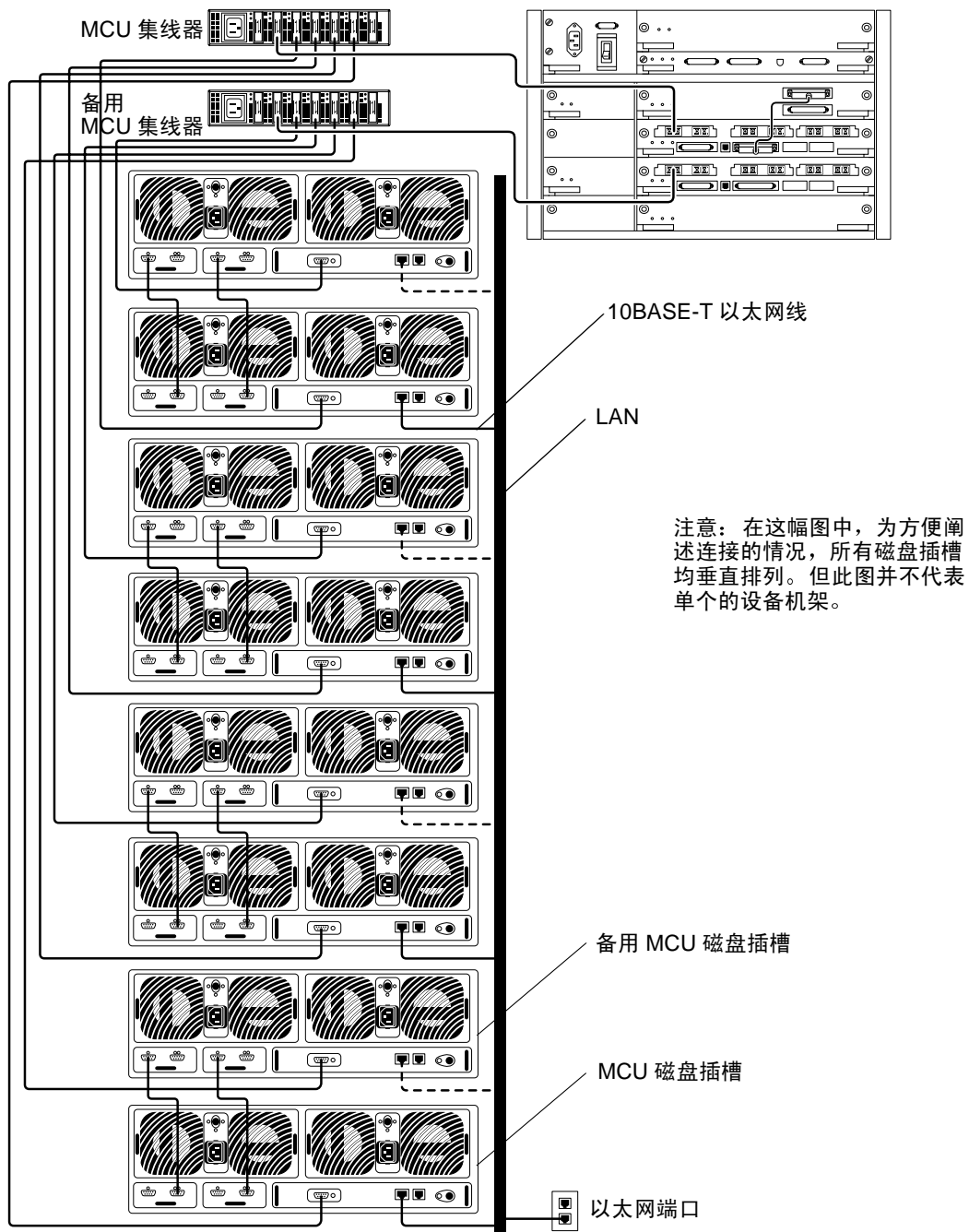


图 1 Sun StorEdge N8600 Filer 的最低配置

# 系统配置说明

## 为 Sun StorEdge T3 磁盘插槽配置 LAN 连接

Sun StorEdge T3 磁盘插槽（以后统称“磁盘插槽”）可以连接到局域网 (LAN)，如图 1 所示。要建立到 LAN 的连接，请执行下面的步骤。

1. 将终端（监视器和键盘）连接到位于主控制器单元 (MCU) 磁盘插槽背面的控制台端口（请参见图 2）。

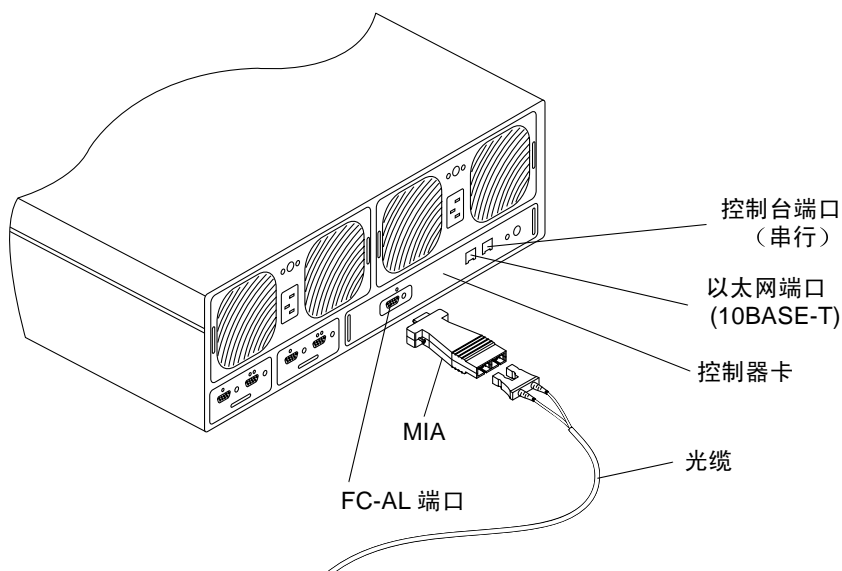


图 2 磁盘插槽背面板详图

---

注意 - 磁盘插槽应对配置，即一个主控制器单元 (MCU) 磁盘插槽和一个备用 MCU 磁盘插槽组成一个伙伴组。MCU 是伙伴组的底部单元，如图 3 所示。

---

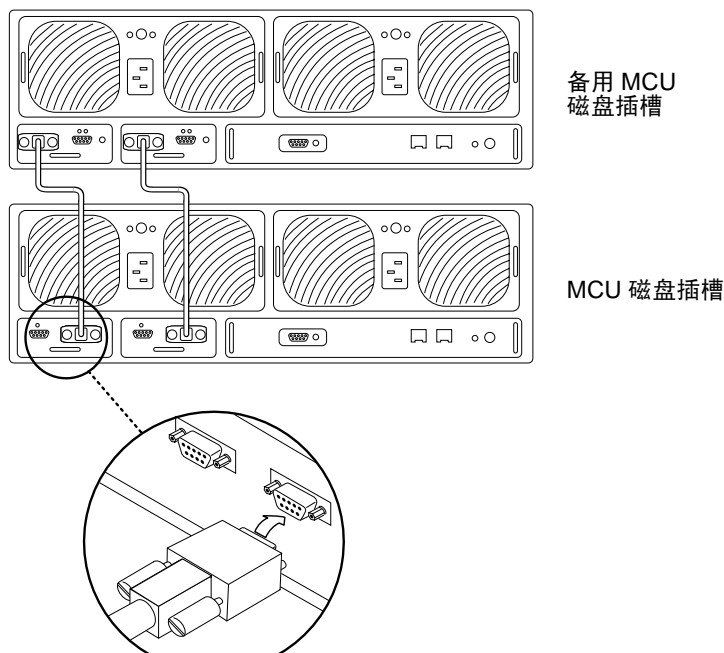


图 3 MCU 磁盘插槽位于底部的磁盘插槽伙伴组

如果使用该连接，您可以进行到第 12 页的步骤 2。作为选择您可以使用下面的任何一种方法连接到 MCU 磁盘插槽：

## Tip Server

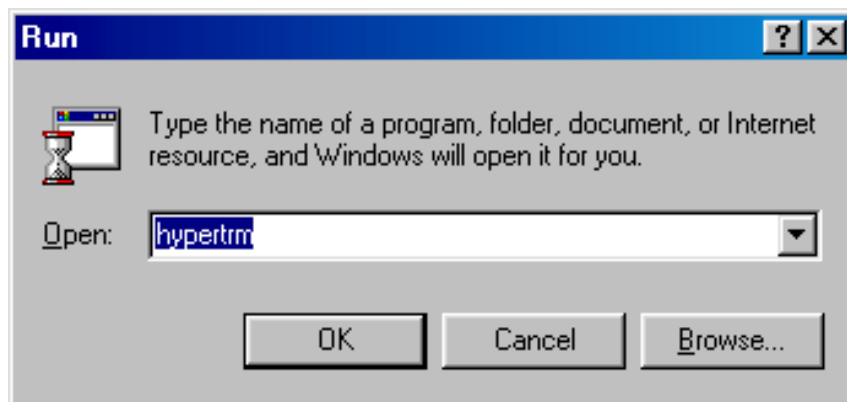
将磁盘插槽控制台端口连接到 tip server。在一个单独的工作站上，打开一个到 tip server 的远程登录会话，选择相应的代表磁盘插槽的端口号。进行到第 12 页的步骤 2。

## 膝上型计算机

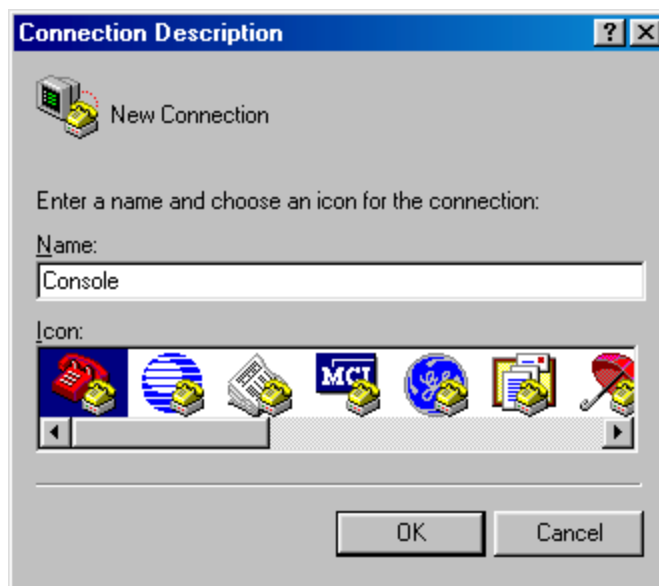
用一个 RJ-3 连接器将标准电话线与磁盘插槽控制台端口连接。将另一端连接到适当的适配器并将它连接到膝上型计算机的串行端口。执行以下步骤设置 hyperterm 连接。

- a. 选择：“Start” → “Run”。  
显示“Run”对话框。





- b. 键入 Hypertm，然后单击 “OK”。  
显示 “Connection Description” 对话框。



- c. 输入连接名称，选择一个连接图标，然后单击“OK”。  
显示“Connect To”对话框。



- d. 选择将用于连接 Filer 的 Com 端口，然后单击 “OK”。  
显示 “COM1（或 COM2）Properties” 对话框。

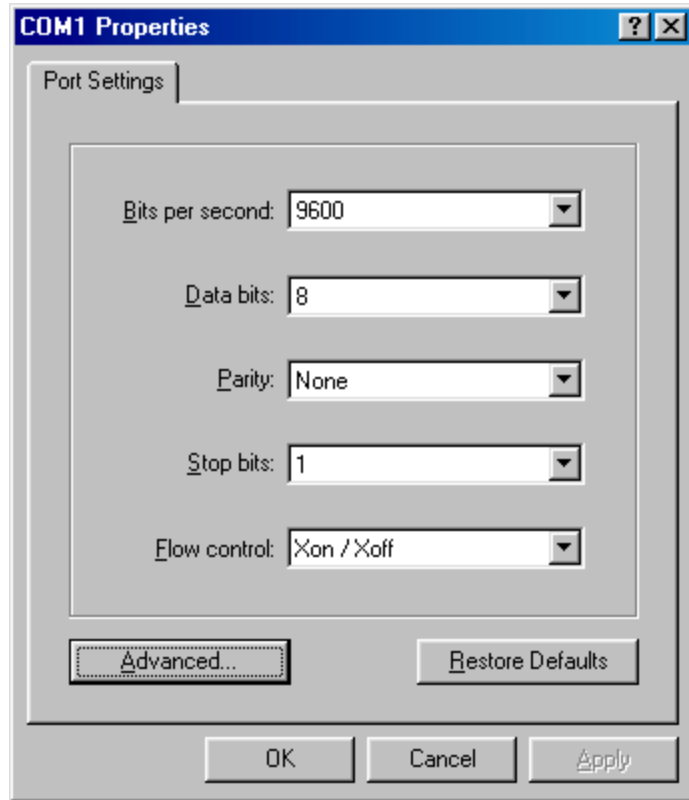


图 4 Microsoft Windows™ “COM1 Properties” 对话框

- e. 正确选择图 4 中所示的参数，然后单击 “OK”。  
显示一个新的窗口。
- f. 按 Enter 引出磁盘插槽命令行界面 (CLI)，或用于访问磁盘插槽 (CLI) 的登录对话框。  
登录对话框出现后，输入用户名和密码。

2. 使用 `set ip` 命令设置 IP 地址。

这将启用到磁盘插槽的基本以太网连接。例如：

```
# t300 名称: /:<n> set ip 129.150.47.86
```

---

注意 - `<n>` 表示每个单独的会话中系统生成的命令数。

---

3. 使用 `set gateway` 命令设置网关地址。

这使您可以访问位于子网外部的磁盘插槽。例如：

```
# t300 名称: /:<n> set gateway 129.150.47.1
```

4. 使用 `set netmask` 命令设置子网掩码。

子网掩码指定了用于实现 IP 子网的网络掩码。例如：

```
# t300 名称: /:<n> set netmask 255.255.255.0
```

这将实现磁盘插槽的连接。

5. 键入下面的命令重新启动磁盘插槽：

```
# t300 名称: /:<n> sync
# t300 名称: /:<n> reset
Reset the system, are you sure? [N]: Y
```

6. 对每个磁盘插槽伙伴组重复步骤 1 至 5（通过连接到 MCU 磁盘插槽）。

到此 LAN 配置完毕。

## 配置用于监控的磁盘插槽

1. 按照第 7 页的“为 Sun StorEdge T3 磁盘插槽配置 LAN 连接”中的描述设置 LAN。
2. 如有必要，访问磁盘插槽的命令行界面 (CLI)。
3. 使用 `set hostname` 命令建立磁盘插槽主机名。

```
# t300 名称: /:<n> set hostname 主机名
```

---

注意 – <n> 表示每个单独的会话中系统生成的命令数。

---

4. 禁用磁盘插槽的 local/syslog 并通过使用 `set logto` 命令切换到 SNMP。

```
# t300 名称: /:<n> set logto *
```

5. 要启用一个到磁盘插槽的 ftp 连接，请使用 `passwd` 命令设置 root 密码。

```
# t300 名称: /:<n> passwd  
# t300 名称: /:<n> [old] 密码  
# t300 名称: /:<n> [new] 密码  
# t300 名称: /:<n> [new] 密码
```

6. 在服务器上用文本编辑器在 `/tmp` 目录下创建包含以下项的 `syslog.conf` 文件：

```
*.info    @ 主机名
```

其中，主机名指的是服务器的名称。

---

注意 – 这将允许“信息”、“注意”、“警告”和“错误”消息由磁盘插槽传送到服务器。

---

7. 在服务器上用文本编辑器在 /tmp 目录下创建 hosts 文件，如下所示：

```
# t300 名称:/:<n> IP 地址 主机名
```

其中，IP 地址和主机名指的是服务器的 IP 地址和名称。

8. 从服务器启动一个到磁盘插槽 IP 地址的 ftp 会话。
9. 将 syslog.conf 和 hosts 文件（在上面紧接的步骤 6 和步骤 7 中创建的）放置到磁盘插槽的 /etc 目录中。  
请看下面的例子。

```
# ftp 192.xxx.xxx.xxx
Name (192.xxx.xxx.xxx:root):
331 Password required for root
Password:
230 User root logged in
ftp> cd /etc
250 CWD command successful
ftp> lcd /tmp
local directory now /tmp
ftp> put syslog.conf
200 PORT command successful
150 ASCII data connection for syslog.conf (129.138.210.77,34511)
226 Transfer complete
local: syslog.conf remote: syslog.conf
20 bytes sent in 0.00021 seconds (94.81 Kbytes/s)
ftp> put hosts
200 PORT command successful
150 ASCII data connection for hosts (129.138.210.77,34513)
226 Transfer complete
local: hosts remote: hosts
23 bytes sent in 0.00045 seconds (49.47 Kbytes/s)
ftp> quit
```

10. 键入下面的命令重新引导磁盘插槽：

```
# t300:/etc:<n> sync
# t300:/etc:<n> reset
Reset the system, are you sure? [N]: Y
```

11. 对每个磁盘插槽伙伴组重复步骤 3 到 10（通过连接到 MCU 磁盘插槽）。

## 12. 重新引导服务器或重新启动 SNMP 守护程序。

要重新启动 SNMP 守护程序，请键入下面的命令：

```
# /etc/rc2.d/K07snmpdx stop  
# /etc/rc2.d/K07snmpdx start
```

到此用于监控的磁盘插槽的设置完毕。

---

## 勘误

### Sun StorEdge Component Manager

本产品不再包含“Sun StorEdge Component Manager”。请忽略所有手册中提到的“Component Manager”。

请将《*Sun StorEdge N8400 Filer 安装、配置和维修指南*》中“配置和监控选项”标题下的“图形用户界面 (GUI)”主题下的所有内容删除。

### netstat 命令

在《*Sun StorEdge N8400 和 N8600 Filer 管理员指南*》的第四章，netstat 命令下 -r 选项应更正为：

显示路由表。通常仅显示界面、主机、网络和缺省路由。但当此选项和 -a 选项一起使用时，将列印全部路由，包括高速缓存。

